


cmio

Centro Municipal de Información y  Orientación a la Mujer

MEMÒRIA 2009

MEMÒRIA DEL CENTRE MUNICIPAL D'INFORMACIÓ I ORIENTACIÓ DE LA DONA (CMI♀) 2009

ÍNDEX

1. INTRODUCCIÓ	
2. RECURSOS HUMANS I FORMACIÓ	3
3. SERVICIS DEL CENTRE	6
3.1. SERVICI D'INFORMACIÓ I ORIENTACIÓ	6
3.1.1. ORIENTACIÓ SOCIAL	
3.1.2. ORIENTACIÓ LABORAL	
3.1.3. ORIENTACIÓ JURÍDICA	
3.1.4. ORIENTACIÓ PSICOLÒGICA	
> DADES ATENCIÓ INDIVIDUALITZADA	12
3.2. CENTRE DE RECURSOS	18
> DADES ATENCIÓ A PROFESSIONALS.....	19
3.3. SERVICI D'ATENCIÓ A ASSOCIACIONS DE DONA	20
3.4. PROGRAMA DE TELEASSISTÈNCIA MÒBIL V.V.G.	20
3.5. PROGRAMA SOL·LICITUDS DE CENTRES DONA	23
3.5.1. CENTRES DONA DEPENDENTS CONSELLERIA DE BENESTAR SOCIAL	
3.5.2. DADES DERIVACIONS A VIVENDA RUT	
4.- COORDINACIÓ DEL CMIO AMB ALTRES RECURSOS	27
4.1. RECURSOS MUNICIPALS	27
4.2. RELACIONS AMB L'ADMINISTRACIÓ AUTONÒMICA.....	32
5. PARTICIPACIÓ EN PROGRAMES I ACTIVITATS DEL PLA MUNICIPAL PER A LA IGUALTAT D'OPORTUNITATS ENTRE DONES I HÒMENS	34
6. I CURS AUTODEFENSA PER A DONES V.V.G	35
7. COMISSIÓ DE VIOLÈNCIA. PROTOCOL ACTUACIÓ	37
8. PROJECTE D'ACTUACIÓ INTEGRAL CONTRA LA VIOLÈNCIA DE GÈNERE A LA CIUTAT DE VALÈNCIA	38
9. VALORACIÓ I PROPOSTES.....	39

1. INTRODUCCIÓ

El Centre Municipal d'Informació i Orientació a la Dona (CMIO), va iniciar el seu funcionament fa 6 anys, de manera que va ser inaugurat oficialment el **24 de novembre de 2003**. S'emmarca dins de la Secció de la Dona de la Regidoria de Benestar Social i Integració de l'Ajuntament de València.

La promoció de la igualtat d'oportunitats entre dones i hòmens requereix l'adopció de mesures d'acció positiva, dirigides a eradicar situacions de discriminació per raó de sexe. La diversitat de situacions i àmbits en què és poden produir les desigualtats, justifica la creació d'un servei municipal, d'informació integral i centralitzada, que facilite el coneixement, l'atenció i l'orientació necessària a les dones de la ciutat de València.

El CMIO es concep com un servei específic de l'àrea de dona per a realitzar actuacions d'informació, orientació, derivació i coordinació amb instàncies pròpies i alienes de l'Ajuntament de València.

2. RECURSOS HUMANS I FORMACIÓ

2.1. RECURSOS HUMANS

L'equip interdisciplinari del CMIO hauria d'estar format com a mínim per 10 funcionàries: 5 tècniques (advocada, psicòloga, graduada social i 2 treballadores socials), la directora, la tècnica auxiliar informadora, l'auxiliar administrativa i 2 subalterns.

Cal destacar que la plaça de l'advocada està sense cobrir ja que la funcionària que l'ocupava és va traslladar a una altra secció, amb la qual cosa la composició de l'equip del CMIO, durant el 2009 és la següent:

- 1 directora (treballadora social)
- 1 tècnica auxiliar informadora
- 1 psicòloga
- 1 auxiliar administrativa
- 1 graduada social
- 2 subalternes.
- 2 treballadores socials

*Cal destacar, al mes de setembre, la incorporació d'una professional (tècnica mitjana del Programa EMCORP), les funcions de la qual han sigut reforçar el Programa de Teleassistència per a víctimes de violència de gènere.

2.2. FORMACIÓ

A) FORMACIÓ IMPARTIDA PELS PROFESSIONALS DEL CMIO

- Participació en el curs de formació de **I'IVASP**, sobre violència domèstica i de gènere, per a policies locals, és va informar dels recursos en matèria de violència existents a la ciutat de València. 27 de gener.
- Al novembre s'impartix formació a les professionals contractades per a l'atenció a víctimes de violència de gènere de les unitats de policia local.
- Per al Servei d'Ocupació s'han impartit diferents tallers de mòduls d'igualtat al llarg de diverses setmanes.
 - I. Tallers de 5 hores per a tot el personal contractat d'EMCORP (obligatori), en grups d'aproximadament 25 persones, impartits al centre de Germans Maristes.
 - II. Tallers de 5 hores per al personal del Programa integra-Te (120), dividits en 5 grups, impartits als locals del Servei d'Ocupació del Mercat de Castella.
 - III. Tallers de 5 hores per a jòvens de l'Escola Taller Balneari Mar blau, 2 grups, impartit al centre de Germans Maristes.

B) ASSISTÈNCIA A CURSOS I JORNADES

Cal ressenyar l'assistència **a cursos i jornades** dels professionals, durant l'any 2009, ja que un dels objectius del CMIO és la formació especialitzada dels professionals.

Els cursos i jornades als quals hem assistit –compartint la informació amb els components de l'equip– són:

CURSOS

- L'activitat Internacional de les entitats locals (20 al 22 d'abril de 2009)
- Word XP avançat (21 al 25 de setembre de 2009)
- Intervenció Social amb Persones Immigrants (30 novembre al 4 de desembre de 2009).

JORNADES

- Jornada Secretariado Gitano. MUVIM. 29 de gener.
- Jornada Conciliació Horaris Racionals i Empresa. Bancaixa. 16 d'abril.
- Jornada d'Ocupació. 13 de maig.
- Jornada de presentació del protocol d'actuació sanitària en els casos de violència de gènere. 25 de maig.
- Jornada Presentació del Projecte Valencia Inserta. Secció d'Inserció Social i Laboral. 12 de setembre.
- VI Congrés Estatal Isonomia: "Miedos, culpas, violencias invisibles y su impacto en la vida de las mujeres". Universitat de Castelló. 16, 17 i 18 setembre.
- Jornada Avaluació Bianual "Talleres de Desarrollo Personal" d'Indoa.
- Violència de baixa intensitat. Vídeo i debat. CAM. 29 d'octubre.
- I Jornada Iberoamericana de Educación y Salud en Terapia de Reencuentro. Universidad de Alcalá i Fundación Terapia del reencuentro. Novembre. Madrid.
- Congrés Internacional "FAMILIA Y CRISIS": Modalidades de Intervención para el siglo XXI, celebrat a Castelló.
- "Empleo y Dependencia". Regidoria d'Ocupació i Promoció de Projectes Emprenedors i Fundació Pacte per l'Ocupació. 4 de novembre.
- Congrés Internacional "Empresas Sabias". 10 de novembre. Direcció General de la Dona i per la Igualtat.
- Presentació de curts guanyadors del "II Certamen por la Igualdad". CAM Obra Social. Desembre.
- Jornadas Feministas Estatales, Granada 5,6,7 i 8 desembre.

3. SERVICIS DEL CENTRE

3.1 SERVICI D'INFORMACIÓ I ORIENTACIÓ

Este servici inclou accions d'informació, orientació, assessorament i derivació, de les consultes i demandes que és realitzen, tant per particulars com per entitats públiques i privades, amb una intervenció interdisciplinària i integral amb una perspectiva de gènere.

S'elabora una **base de dades de recursos per a dones** a la ciutat de València que done resposta a les demandes d'informació. Esta base està contínuament actualitzant-se.

3.1.1 ORIENTACIÓ SOCIAL

Les treballadores socials són les que realitzen l'atenció al servici d'informació.

La major part de les dones entren en contacte amb el CMIO en primera instància, a través del Servici d'Informació, Orientació i Assessorament. La derivació pot procedir de professionals de servicis socials, de la xarxa sanitària, Policia Local o per iniciativa pròpia.

El Servici d'Informació, Orientació i Assessorament, en una primera entrevista, intervé a dos nivells:

- D'una banda és un espai d'escolta i expressió i com a tal permet oferir un marc perquè les dones verbalitzen qualsevol problema en relació a la seua situació. L'escolta i una mínima interacció dirigida a aclarir la situació (posar noms) ja és en si mateixa una acció terapèutica.
- D'altra banda des del Servici d'Informació és facilita l'accés a la informació de recursos generals o específics. La derivació a servicis, és planteja coordinadament amb el servici de destinació i sempre amb el permís de la dona.

En funció de la complexitat del cas i fins que s'aclarix la problemàtica en funció de la qual és realitzarà la derivació, és pot proposar alguna entrevista posterior per a continuar aprofundint en el coneixement de la situació. Un altre aspecte important en este moment és contactar, si és el cas, amb els servicis que han derivat, si procedix, per a contrastar la informació.

Es destaca amb especial atenció els **casos de violència**. Al Servei d'Informació poden acudir les dones, víctimes de violència, en diversos moments vitals i en distintes circumstàncies personals. Durant la primera entrevista es proposa com a objectiu bàsic realitzar una correcta recepció del que pot ser un primer contacte de la dona amb l'administració en demanda d'ajuda. L'escolta i una devolució d'informació sobre els processos en relació a la violència sol ser una experiència de reafirmació important. Un aspecte determinant a valorar és l'explorar suports i recursos i prestar especial atenció a la valoració de risc per a la dona. S'informa sempre sobre el Centre Dona 24 Hores en previsió que es puga produir una situació de crisi; es deriva a este servici, per mitjà de coordinació telefònica, aquells casos que es valoren de major risc o complexitat.

Des del servici d'informació es deriva per a **orientació jurídica i orientació psicològica del CMIO** aquells casos que no són derivats a Centre Dona 24 Hores.

De la mateixa manera, cal destacar els casos atesos al **servici d'informació** i que han sigut derivats per professionals dels CMSS i en este cas s'establix coordinació i col·laboració per a realitzar una atenció especialitzada des del CMIO, que posteriorment es torna telefònicament al CMSS corresponent.

En el cas contrari, és a dir, casos atesos per primera vegada i que han de ser derivats al seu CMSS, s'establix el contacte amb la professional que atindrà el cas. Esta pràctica sol aplicar-se també en alguns casos en què intervindran altres servicis com els de la xarxa sanitària, Grupo GAMA i l'Oficina d'Atenció a la Víctima del Delicte.

En general les situacions ateses al Servei d'Informació poden ser sobre qualsevol tipus d'informació que plantegen les usuàries: violència, desocupació, prestacions econòmiques, vivenda, problemes familiars, problemes laborals, participació social, activitats de cultura i oci...

Els recursos de derivació mes freqüents són: Centre Dona 24 H, associacions de dones, recursos de protecció, recursos d'atenció psicològica..., així com a recursos generals, si és el cas, als CMSS (Centres Municipals de Servicis Socials), SERVEF, Centre Salut, Salut Mental, UCA, CAST, OMAD, OMAM, Servicis de Vivenda, Oficina d'Atenció a Víctimes del Delicte, CAVAS, etc.

3.1.2. ORIENTACIÓ LABORAL

L'orientació laboral és realitzada per la graduada social depenent de la demanda: autoocupació, treball per compte propi, microcrèdits, recerca d'ocupació, orientació per problemes laborals..., es deriva als recursos o servicis pertinents.

S'ha elaborat un arxiu informàtic sobre recursos d'ocupació i autoocupació per a facilitar la informació i derivació de les consultes.

Es disposa d'una xicoteta base de dades de dones víctimes de violència de gènere que demanden ocupació.

Es contacta amb personal tècnic de:

- **Promoció d'Ocupació, del Servei d'Ocupació i Promoció de Projectes Emprenedors**, perquè ens faciliten informació sobre Plans d'Ocupació i altres (EMCORP, PIE, Integra-TE, i Salari Jove), i per a derivar les dones que sol·liciten informació d'ocupació. També per a la selecció i derivació de dones víctimes de violència per a contractacions EMCORP i Pla integral d'ocupació per a víctimes de violència de gènere.
- **ADECCO**, Empresa de Treball Temporal (a la qual fem derivacions d'ocupació), per a conèixer el funcionament i establir criteris per a les derivacions.
- **Secció d'Inserció Social i Laboral** de la Regidoria de B. Social i Integració, a fi de conèixer i difondre els programes d'inserció laboral.

- **Microcrèdits:** informació i derivació de les fitxes que s'omplien a les dones que sol·liciten acollir-se al programa.
- **València Inserta**, a través del contacte amb la tècnica d'APIP
- **Cambra de Comerç**, "Programa Mujer".
- **Fundació Pacte per a l'Ocupació.**

Des de fa tres anys ens sol·liciten dones per al projecte EMCORP i enguany, **2009, s'han contractat 11 dones** víctimes de violència de gènere. Les derivacions que ens sol·liciten, des del Servei d'Ocupació, van destinades sempre al grup E, sense tindre en compte la categoria professional que puguen tindre eixes dones.

3.1.3. ORIENTACIÓ JURÍDICA

Les demandes d'informació jurídica fins a enguany eren ateses fonamentalment per l'advocada del centre, així com per les treballadores socials i la psicòloga que atenen també este tipus de demandes quan no requerixen d'una atenció específica de l'advocada.

L'any 2009 l'atenció jurídica durant els sis primers mesos va ser assumida per l'advocada del centre que realitzava un dia d'atenció al CMIO, la resta de l'any l'ha realitzada el servei d'orientació jurídica (SOJ) del Col·legi d'Advocats de València, amb el qual s'ha establert un conveni perquè un dia a la setmana es trasllade al CMIO un/a advocat/da del torn especial de violència de gènere per a realitzar l'atenció jurídica.

Les demandes solen ser per a: processos de separació i divorç, violència, custòdia de menors, filiació i altres temes civils i penals. Els recursos a què es deriva són: el Servei d'Orientació Jurídica, Oficina Atenció a Víctimes del Delicte, Centre Dona 24 hores, Col·legi d'Advocats, Comissió d'Assistència Jurídica Gratuïta, Policia Nacional i Local, Fiscalia, associacions, etc.

Es porta una coordinació directa amb estos recursos, es mantenen reunions periòdiques amb la Policia Local, i puntuals amb la resta de recursos.

La intervenció jurídica realitzada des del CMIO se centra a orientar i informar les dones davant de la seua condició personal i social dels requisits

per a formular la seua demanda judicial i dels mecanismes a coordinar davant de situacions de violència de gènere per a beneficiar la dona d'una protecció jurídica.

Durant l'exercici 2009, a nivell jurídic, s'han atés **301 demandes** de dones.

3.1.4 ORIENTACIÓ PSICOLÒGICA

L'orientació psicològica va ser demandada: per la pròpia dona, per derivació d'altres entitats i organismes o dones del mateix servici d'informació del CMIO. És atesa per la psicòloga del centre i derivada als recursos apropiats.

La demanda psicològica es planteja davant de situacions i problemàtiques de conflicte personal, laboral, familiar, etc., entre les quals cal destacar, en l'exercici 2009, dones en situació de violència de gènere i dones en procés de separació de la parella. Estes són derivades a recursos psicològics tant públics com privats com ara: Centre Dona 24 h, CAVAS (Centro d'Atenció de Víctimes d'Assetjament i Agressions Sexuals), Centre de Salut Mental, Mediació Familiar, Planificació Familiar, Col·legi de Psicòlegs, AVACOS (Associació Contra la Sida), AVAFI (Associació Valenciana d'Afectats de Fibromialgia), Escola de Psicoteràpia, PREVIO (Profesionales per a la Prevenció de la Violència), META (Centre de Teràpia Sistemico-relacional), Teràpia de Retrobament, CEPAIM, etc. Cal destacar la **derivació de 20 dones**, en l'exercici 2009, als "Tallers de desenvolupament personal", i la participació d'altres dones derivades en anys anteriors. Estos Tallers són finançats pel mateix Ajuntament, des de la Secció d'Inserció Social i Laboral, a través de l'empresa **INDOA PSICÒLEGS**.

Este any es van implementar tallers monogràfics, la primera edició dels quals va ser en anys anteriors:

- Taller específic de violència de gènere (2006)
- Taller de dones separades (2006)
- Taller d'independència emocional o intel·ligència emocional (2008)
- Taller de bloquejos psicològics (2008).

Des del CMI♀, es manté coordinació mensual amb INDOA PSICÒLEGS per a tractar aspectes de la situació de les dones ateses, com ara: seguiment

i intervenció amb cada dona, programació i activitats d'eixida, intercanvi d'informació professional, propostes, etc.

Des que es va obrir el CMIO s'han derivat a INDOA un total de 137 dones fins al 2009.

Al novembre del 2007 es va iniciar atenció psicològica a dones víctimes de violència de gènere (VVG), tant de forma individual com grupal. Este servici estava incorporat en el Primer projecte d'atenció integral per a víctimes de violència de gènere de la ciutat de València, (subvencionat per la Secretaría General de Políticas de Igualdad del Ministerio de Trabajo y Asuntos Sociales), tenint com a objectiu general "garantir una atenció personalitzada i integral a la dona v.v.g. perquè millore la seua qualitat de vida". Este projecte va tindre una duració de quatre mesos. Des de la Secció de Dones i Igualtat es va donar continuïtat a l'atenció psicològica de les dones vvg a la ciutat de València fins a l'inici del 2n Projecte d'actuació integral contra la violència de gènere a la ciutat de València que va començar al novembre de 2008.

En l'exercici 2009 (3 de novembre) es va donar continuïtat d'**Atenció psicològica per a víctimes de violència de gènere**, subvencionat des del mateix Ajuntament de València - Secció de Dones i Igualtat- , i coordinat des del CMIO. Es va donar continuïtat a l'atenció psicològica d'aquelles dones que ja eren participes en eixa programa (2n Projecte d'actuació integral contra la VG) i de noves participants. La modalitat d'atenció és grupal (Taller de Desenvolupament Personal) i dirigida a dones de 18 a 65 anys de la ciutat de València.

La demanda generada en l'exercici **2009** en els mesos de gener a juny i de novembre a desembre, va ser d'un total de **133** dones; 42 dones participants d'altres anys i 91 de nova participació.

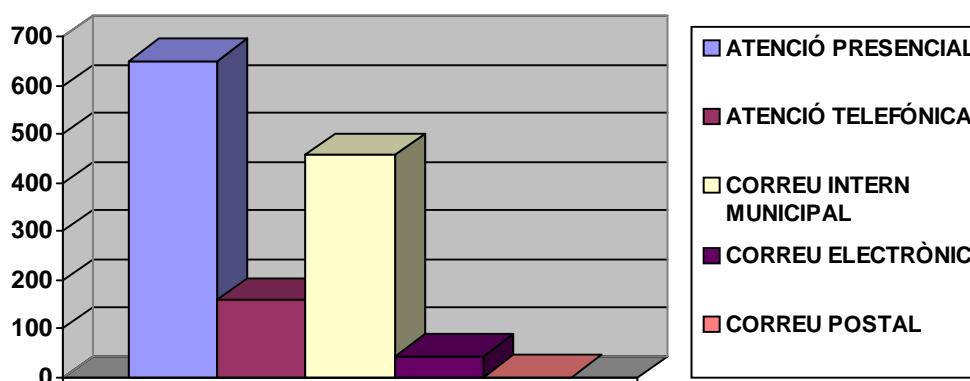
Estes 133 dones, són derivades des de diferents servicis i organismes. Van ser ateses al CMIO i posteriorment s'integren en el Programa d'atenció psicològica: Policia Local, centres municipals de servicis socials, Psiquiatria hospitalària, Delegació de Govern, Oficina de Víctimes del Delicte, Fundació Pacte per l'Ocupació, SPES, centres escolars, etc.

DADES GLOBALS DE LES ATENCIONS INDIVIDUALITZADES L'ANY 2009

Cal destacar que el nom de dones ateses durant l'any 2009 (1314 dones) ha sigut molt semblant al 2008 (1319 dones).

• **FORMA D'ATENCIÓ.** En esta taula s'arreglegen les dades corresponents a la forma d'atenció de les dones.

FORMA D'ATENCIÓ	Nom	%
ATENCIÓ PRESENCIAL	652	51
ATENCIÓ TELEFÓNICA	160	13
CORREU INTERN MUNICIPAL	457	35
CORREU ELECTRÒNIC	44	0.7
CORREU POSTAL	1	0.3
TOTAL	1314	100



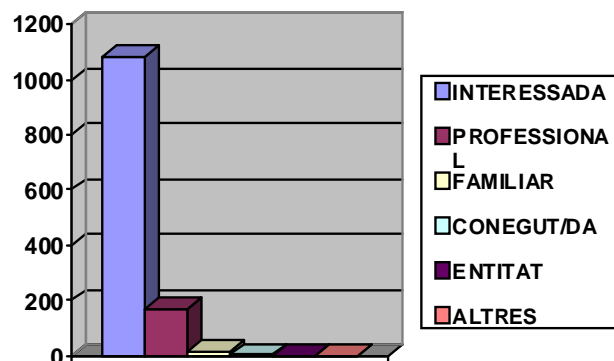
En les següents taules s'arreglegen les formes d'atenció en freqüència numèrica dels sis anys que porta obert el centre. Cal destacar l'augment de les atencions presencials, ja que en els anys anteriors este havia descendit.

FORMA ATENCIÓ ANYS 2004, 2005, 2006, 2007, 2008, 2009

ANY	2004	2005	2006	2007	2008	2009
ATENCIÓ PRESENCIAL	744	597	725	496	414	652
ATENCIÓ TELEFÓNICA	392	326	686	511	423	160
CORREU INTERN	17	50	147	261	462	457
CORREU ELECTRÒNIC	30	21	28	24	18	44
CORREU POSTAL	20	1	6	12	2	1
TOTAL	1203	995	1592	1304	1319	1314

- **PERSONA DEMANDANT.** La majoria de les demandes les realitzen directament les mateixes interessades (80 %), seguides de les demandes i consultes de professionals, i la resta per les altres opcions que apareixen en la taula següent:

PERSONA DEMANDANT	Nom	%
INTERESSADA	1116	85
PROFESSIONAL	173	13
FAMILIAR	17	1.4
CONEGUT/DA	6	0.4
ENTITAT	1	0.1
ALTRES	1	0.1
TOTAL	1314	100



- **PERFIL DE LA PERSONA DEMANDANT**

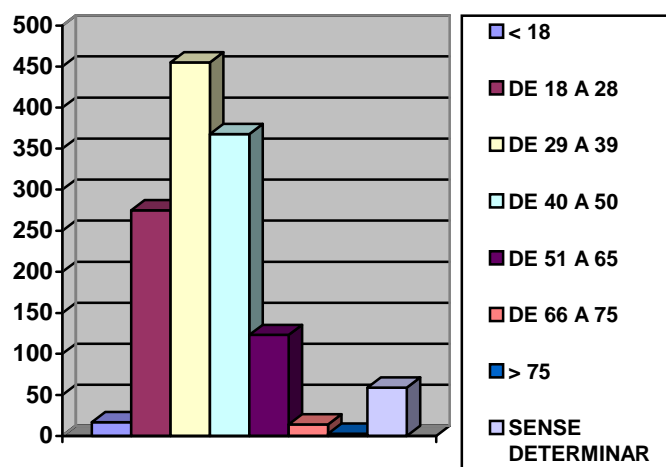
- **SEXE:**

HOME	1
DONA	1313
TOTAL	1314

- **EDAT:**

Les dones de 29 a 39 anys són les que més acudixen al CMIO i representen el 35 % de les dones ateses.

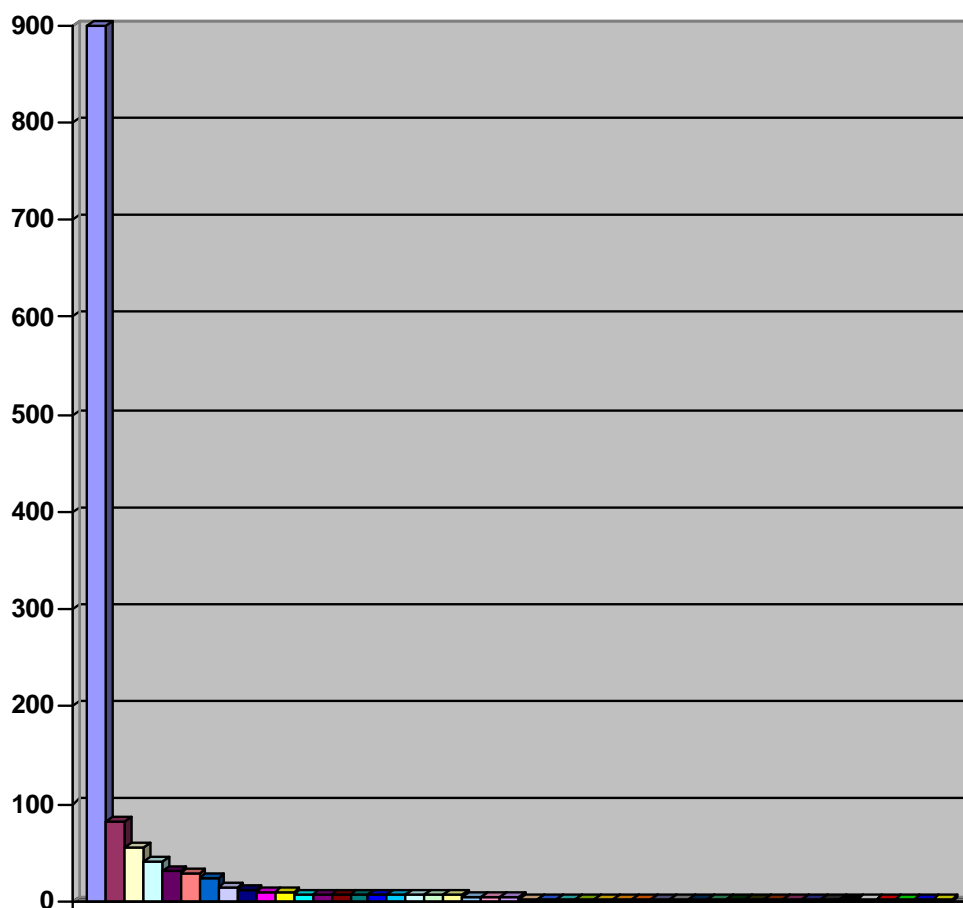
EDAT	Nom	%
< 18	17	1.5
DE 18 A 28	275	21
DE 29 A 39	455	35
DE 40 A 50	368	28
DE 51 A 65	123	9
DE 66 A 75	14	1.3
> 75	3	0.2
SENSE DETERMINAR	59	4
TOTAL	1314	100



NACIONALITAT. Les dones espanyoles continuen sent les més ateses des del Centre, amb el 68% de les atencions.

ESPANYA	899
BOLÍVIA	82
EQUADOR	56
COLÒMBIA	41
ROMANIA	32
ARGENTINA	29
NIGÈRIA	23
MARROC	13
BRASIL	12
BULGÀRIA	10
ALGÈRIA	9
CUBA	7
GUINEA EQUATORIAL	7
PERÚ	7
POLÒNIA	7
UCRAÏNA	7
URUGUAI	7
BIELORÚSSIA	6
RÚSSIA	6
SENEGAL	6
ITÀLIA	4
REPUBLICA DOMINICANA	4
VENEÇUELA	4

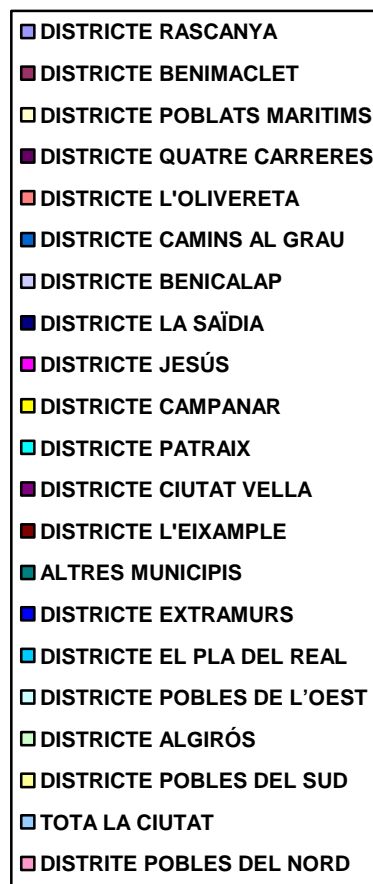
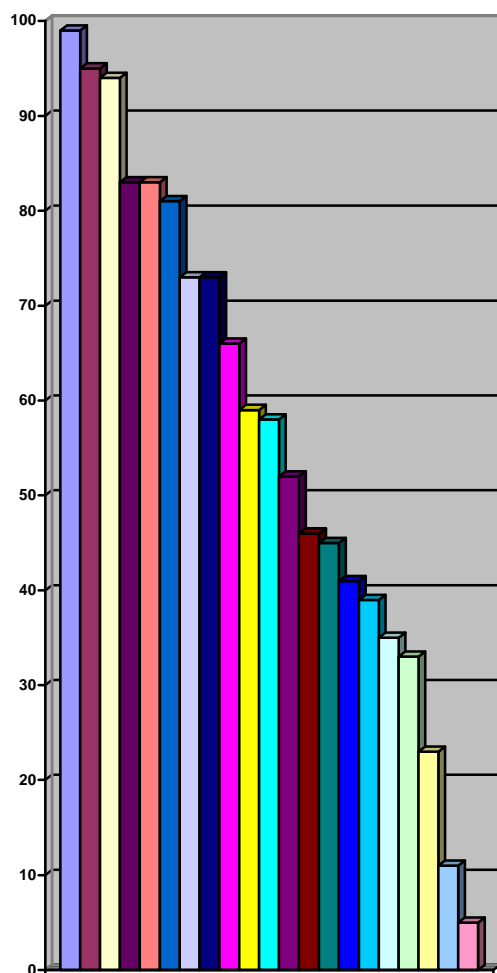
LITUÀNIA	3
PORTUGAL	3
ALEMANYA	2
ANGOLA	2
XILE	2
XINA	2
ESTÒNIA	2
GUINEA	2
MÈXIC	2
NICARAGUA	2
PARAGUAI	2
CAMBOTJA	1
AFGANISTAN	1
ANDORRA	1
CAMERUN	1
CANADÀ	1
FRANÇA	1
GUATEMALA	1
ÍNDIA	1
MACEDÒNIA	1
MALI	1
REPUBLICA TXECA	1
SIERRA LEONE	1



DISTRICTE DE LA CIUTAT ON RESIDIXEN:

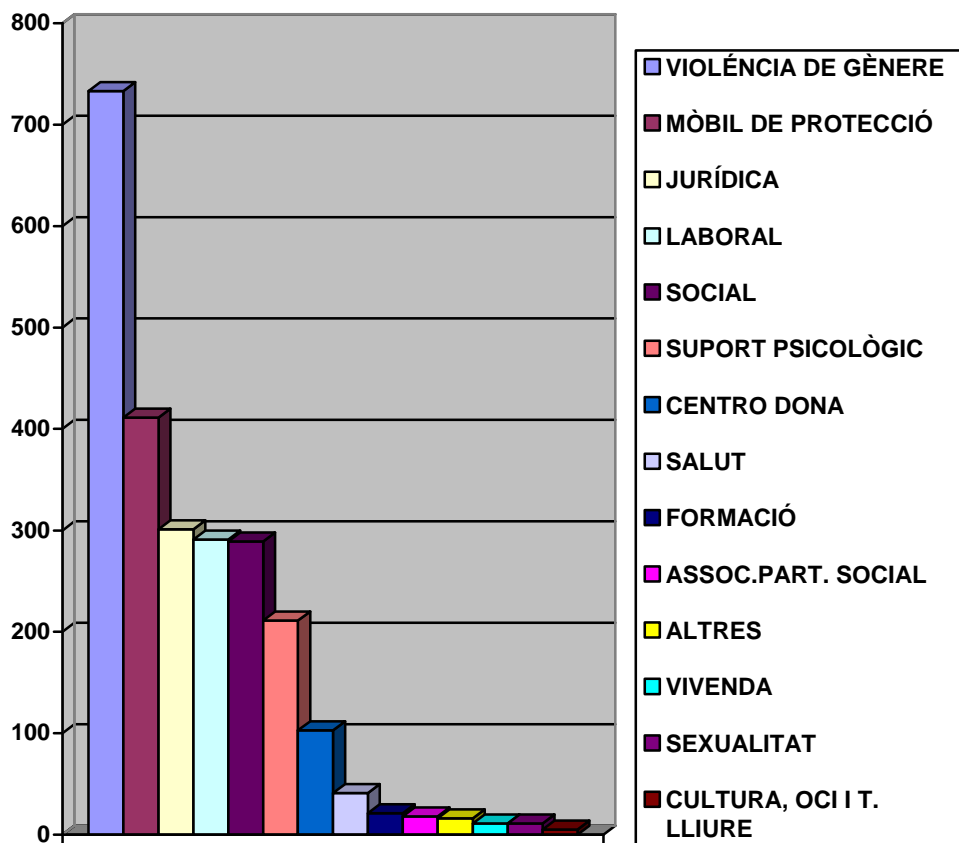
DISTRICTE RASCANYA	99
DISTRICTE BENIMACLET	95
DISTRICTE POBLATS MARÍTIMS	94
DISTRICTE QUATRE CARRERES	83
DISTRICTE L'OLIVERETA	83
DISTRICTE CAMINS AL GRAU	81
DISTRICTE BENICALAP	73
DISTRICTE LA SAÏDIA	73
DISTRICTE JESÚS	66
DISTRICTE CAMPANAR	59
DISTRICTE PATRAIX	58

DISTRICTE CIUTAT VELLA	52
DISTRICTE L'EIXAMPLE	46
ALTRES MUNICIPIS	45
DISTRICTE EXTRAMURS	41
DISTRICTE EL PLA DEL REAL	39
DISTRICTE POBLES DE L'OEST	35
DISTRICTE ALGIRÓS	33
DISTRICTE POBLES DEL SUD	23
TOTA LA CIUTAT	11
DISTRICTE POBLES DEL NORD	5
SENSE DETERMINAR	120



>TIPUS DE DEMANDA.

TIPUS DE DEMANDA	NÚM.
VIOLÈNCIA DE GÈNERE	733
MÒBIL DE PROTECCIÓ	411
JURÍDICA	301
LABORAL	291
SOCIAL	289
SUPORT PSICOLÒGIC	211
CENTRE DONA	103
SALUT	41
FORMACIÓ	21
ASSOC.PART. SOCIAL	18
ALTRES	16
VIVENDA	11
SEXUALITAT	11
CULTURA, OCI I T. LLIURE	5
TOTAL	1314



En les taules següents es reflecteix que el tipus de demanda va canviar en els distints anys: al 2004 i 2005 la demanda d'informació jurídica seguida de violència de gènere va ser la més nombrosa i, no obstant això, al 2006 la demanda majoritària va ser la social, seguida de la laboral. Al 2008 i 2009 la demanda més sol·licitada és la de violència de gènere seguida del mòbil de protecció.

TIPUS DE DEMANDA ANYS 2004, 2005, 2006, 2007, 2008 i 2009.

ANYS	2009	2008	2007	2006	2005	2004
SOCIAL	289	211	457	627	222	261
LABORAL	291	237	358	465	179	316
VIOLÈNCIA DE GÈNERE	733	731	548	423	330	329
JURÍDICA	301	231	300	362	335	348
MÒBIL DE PROTECCIÓ	411	453	284	195	86	40
SUPORT PSICOLÒGIC	211	203	122	132	101	126
FORMACIÓ	21	26	55	94	31	81
CENTRE DONA	103	114	126	87	55	38
SALUT	41	20	59	63	33	44
SEXUALITAT	11	5	22	46	8	
ASSOCIA. PART. SOCIAL	18	34	28	42	23	40
CULTURA, OCI I T. LLIURE	5	9	18	33	20	
VIVENDA	11	18	34	27	36	
ALTRES	16	17	9	33	36	

> DERIVACIÓ A RECURSOS

CENTRO DONA 24 HORES	133	ALTRES RECURSOS D'OCUPACIÓ	34
INFODONA	10	SERVICI DE VIVENDA	9
MÒBILS PROTECCIÓ	417	CMSS SALVADOR ALLENDE	32
DT CONSELLERIA B. SOCIAL	89	CMSS CAMPANAR	43
SOJ	97	CMSS TRAFALGAR	18
FISCALIA	6	CMSS MALVA-ROSA	19
OFICINA VÍCTIMES DEL DELICTE	53	CMSS BENIMACLET	31
POLICIA LOCAL	14	CMSS QUATRE CARRERES	26
POLICIA NACIONAL	13	CMSS CIUTAT VELLA	26
CAVAS	1	CMSS SANT MARCEL·LÍ	15
O. PSICOLÒGICA MNPAL	164	CMSS FONTSANTA	18
ALTRES RECURSOS PSICOLÒGICS	19	CMSS OLIVERETA	14
CENTRE DE SALUT	84	CMSS NATZARET	2
HOSPITALS	6	TOTAL CMSS	244
UCA	6	CAST	1
ASSOCIACIONS DE DONES	28	CAI	9
OFICINA PROMOCIÓ I OCUPACIÓ	178	SS.SS. ALTRES AJUNTAMENTS	7
SERVEF	24	OMAD	1
ATENC. LABORAL JUNTA MUNICIPAL	34	OMIC	1
ADECCO	22	CULTURA	4
INSPECCIÓ DE TREBALL	2	RECURSOS 3a EDAT	2
FUNDACIÓ PACTE PER L'OCUPACIÓ	6	OFICINA DE JOVENTUT	3
EMCORP	11	PADRÓ MUNICIPAL	4
MICROCRÈDITS	3	CREU ROJA	3
SINDICATS	7	VIVENDA RUT	12
CAMBRA DE COMERÇ	14		
INSS	5		

3.2. CENTRE DE RECURSOS

El centre disposa d'informació i documentació de recursos i servicis públics i socials, referents als àmbits en què es realitza la informació i assessorament, així com la normativa i legislació en matèria d'igualtat de gènere d'àmbit municipal, autonòmic, estatal i europeu. Per a esta actualització estem inscrites en els novetats del PROP i en Todaley.com (web que informa diàriament sobre la legislació publicada en BOP, DOGV i BOE) en matèries que hem seleccionat prèviament.

Esta documentació està disponible per a consultes de treballs, investigacions i estudis sobre temes d'igualtat de gènere o qualsevol altre relacionat amb la documentació de què disposa el centre. La documentació es classifica per temes i queda recopilada en suport informàtic.

El centre realitza també una funció divulgativa per a donar a conèixer qualsevol informació d'interés per a les dones. S'arreguen fullets, publicacions i la resta de documentació divulgativa, així com la referència de pàgines webs, tant d'organismes oficials com d'associacions de dones, que està a disposició de les dones que acudixen a este centre.

Per a mantindre actualitzada esta informació sol·licitem documentació, entre altres institucions, a l'Instituto de la Mujer del Ministerio de Trabajo y Asuntos Sociales, al Centre Dona 24 Hores i Infodona; ens subscrivim a la revista *La Cibeles* del Ayuntamiento de Madrid i al periòdic *Mujeres en plenitud*, i rebem periòdicament la revista del Pla Municipal de Drogodependències.

DADES ATENCIONS A PROFESSIONALS

Durant l'any 2009 s'han realitzat **465 atencions a professionals** de diverses administracions, així com a estudiants i professionals d'associacions, sobre recursos específics de dona.

- La **procedència** dels **professionals** ha sigut:

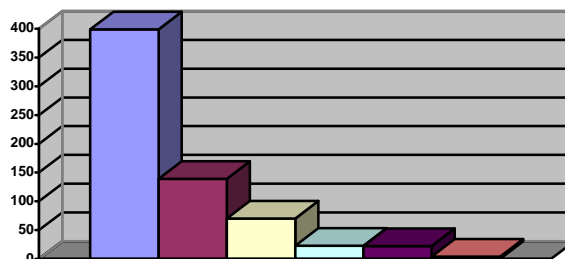
CENTRES MUNICIPALS SOCIALS	252	OFICINA DE PROMOCIÓ I OCUPACIÓ	2
PISOS DONES	35	OFICINA D'INFORM MUNICIPAL I 010	6
DT CONSELLERIA BENESTAR SOC.	69	CENTRE DONA 24 HORES	6
POLICIA LOCAL	21	HOSPITALS I CENTRES DE SALUT	10
ENTITATS ASSOCIATIVES	23	CENTRES DONES ALTRES MUNICIPIS	4
EULEN-MÒBILS PROTECCIÓ	14	ALTRES	15
OFICINA VÍTIMES DEL DELICTE	8		

- Es van realitzar **682 consultes** sobre:

VIOLÈNCIA DE GÈNERE	173	FORMACIÓ	10
CENTRE DE DONA	224	CULTURA, OCI I TEMPS LLIURE	4
ATENCIÓ SOCIAL	124	ALTRES	1
MÒBIL DE PROTECCIÓ	22	VIVENDA	12
ATENCIÓ PSICOLÒGICA	37	SALUT	8
ATENCIÓ JURÍDICA	33	SEXUALITAT	3
LABORAL	23	ASSOCIACIONISME	8

- Els **recursos** sobre els quals es va orientar:

RECURSOS MUNICIPALS	399
RECURSOS AUTONÒMICS	139
NORMATIVA I LEGISLACIÓ	70
ALTRES	23
RECURSOS ASSOCIATIUS	22
ONG	4



RECURSOS MUNICIPALS	RECURSOS AUTONÒMICS
NORMATIVA I LEGISLACIÓ	ALTRES
RECURSOS ASSOCIATIUS	ONG'S

3.3. SERVICI D'ATENCIÓ A ASSOCIACIONS DE DONES

Forma part este servici l'atenció a grups de dones que requerisquen informació sobre la constitució d'una associació, així com atindre les peticions de les associacions de dones ja constituïdes, per a millorar-ne el desenvolupament.

Per a això el CMIO els facilita la informació següent:

- Convocatòries de subvencions i ajudes públiques municipals, autonòmiques i estatals.
- Facilitar la llista de locals públics de la ciutat que poden ser utilitzats per les associacions de dones i el procediment per a sol·licitar-los.
- Informa de les activitats municipals que es realitzen per a commemorar el 8 de març "Dia Internacional de la Dona" i el 25 de novembre "Dia Internacional per a combatre la Violència contra les Dones", així com qualsevol altra informació que els puga ser d'interés.
- Facilitar la documentació necessària per a la constitució de l'associació i la seua inscripció en el registre.
- L'any 2009 es van atindre **20 demandes** d'informació de recursos realitzades per associacions de dones.

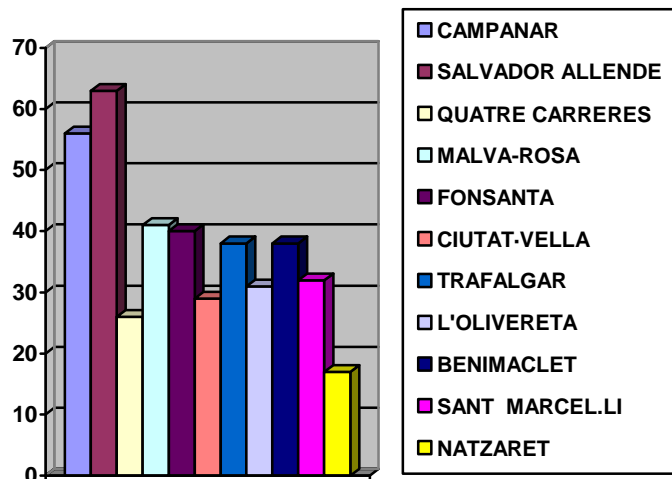
3.4. PROGRAMA PÚBLIC ESTATAL DE TELEASSISTÈNCIA MÒBIL PER A DONES VÍCTIMES DE VIOLÈNCIA DE GÈNERE

Al juny del 2005, l'Ajuntament de València sol·licita l'adhesió al Programa establert entre la Federació Espanyola de Municipis i Províncies i l'IMSERSO per a la implantació, a nivell estatal, d'un Programa Públic de Teleassistència mòbil per a les dones víctimes de violència de gènere.

En l'exercici de l'any 2009 un **total de 411 dones van sol·licitar este programa:**

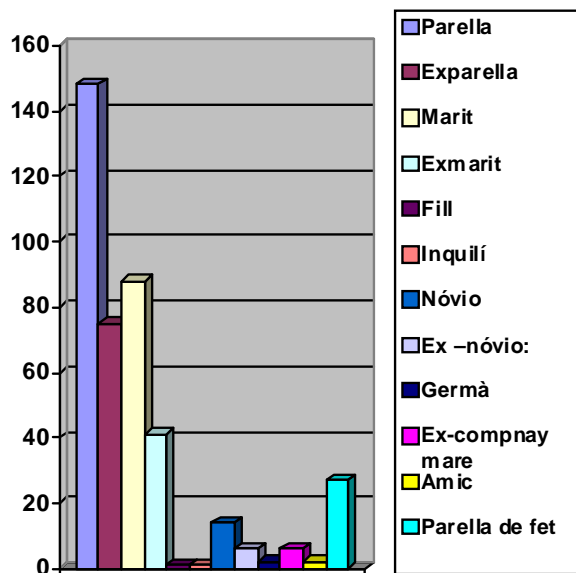
• **CMSS PER ZONA DE DOMICILI**

CAMPANAR	56
SALVADOR ALLENDE	63
QUATRE CARRERES	26
MALVA-ROSA	41
FONTSA	40
CIUTAT VELLA	29
TRAFALGAR	38
L'OLIVERETA	31
BENIMACLET	38
SANT MARCEL·LÍ	32
NATZARET	17
Total	411



• **AGRESSOR:**

Parella:	148
-Exparella:	75
Marit:	88
-Exmarit	41
Fill:	1
Inquilí:	1
Nóvio	14
Ex -nóvio:	6
Germà	2
Ex-company mare:	6
Amic:	2
Parella de fet:	27
Total	411



• PERFIL DE LA DONA:

Edat

- < 18 anys:9
- 18 a 28 anys: 108
- 29 a 39 anys: 159
- 40 a 50 anys: 103
- 51 a 65 anys: 26
- 66 a 75 anys: 6
- +de 75 anys:.....0

Nacionalitat

- Espanyola: 262
- Brasileira:3
- Colombiana: 11
- Xinesa:2
- Equatoriana:..... 19
- Italiana:1
- Romanesa:3
- Lituana:3
- Boliviana: 35
- Nigeriana:3
- Búlgara:6
- Macedònia: 1
- Marroquina:9
- Paraguaiana:2
- Algeriana: 7
- Polonesa:2
- Alemanya: 2
- Uruguaiana: 1
- Argentina:..... 4
- Mexicana: 1
- Estoniana: 1
- Russa: 3
- Vençolana: 3
- Guinea Equatorial: 1
- Cubana: 3
- Nicaragüenca: 1
- Txeca: 1
- Camerunesa: 1
- Bielorrusa: 2
- Senegalesa: 2
- Sierra Leone: 1
- Ucraïnana: 5

Situació laboral

- No treballa: 40
- Treballa: 137
- Pensionista:4
- Jubilada:2
- Estudiant:9
- Baixa:5
- Desconeguda: 214

3.4.1. TRÀMIT PER A LA PROTECCIÓ DE DADES DEL PROGRAMA DE TELEASSISTÈNCIA MÒBIL PER A DONES VÍCTIMES DE VIOLÈNCIA DE GÈNERE

A través del SERTIC (Servici d'Informàtica de l'Ajuntament de València) **al juliol del 2009** vam tindre informació de l'obligatorietat d'informar l'Agència Espanyola de Protecció de Dades (AEPD) de les dades que s'arreglen en les sol·licituds del **Programa de Teleassistència Mòbil per a dones víctimes de violència de gènere (TAM-VVG)**. Este programa es desenvolupa en col·laboració amb la Federació Espanyola de Municipis i Províncies (FEMP) i l'IMSERSO **des de juny del 2005**.

Les sol·licituds i documentació s'arreglen a través dels Centres Municipals de Servicis Socials, de manera que es centralitza la gestió i coordinació el CMIO amb EULEN, Servicis Sociosanitaris SA, l'empresa adjudicatària que gestiona este programa.

Per a això, prèviament es va establir coordinació amb l'empresa EULEN i preparar conjuntament un **contracte d'accés a dades per compte de tercers** que es va firmar a **l'octubre del 2009**.

Posteriorment a la firma, este contracte es va elaborar un **formulari nota sobre el Programa TAM-VVG** i es va remetre al **gener del 2010** al SERTIC perquè procediren al tràmit d'aprovació per Resolució d'Alcaldia, publicació en el BOP i posterior enviament a l'AEPD.

3.5. PROGRAMA SOL·LICITUDS CENTRES DE DONA REALITZADES DES DELS CMSS DURANT EL 2009

- **3.5.1. Centres Dona dependents de la Conselleria de Benestar Social**

TOTAL SOL·LICITUDS TRAMITADES: 65

CMSS

8 CAMPANAR	5 SANT MARCEL·LÍ
8 SALVADOR ALLENDE	8 L'OLIVERETA
9 LA FONTSANTA	2 TRAFALGAR
14 LA MALVA-ROSA	5 CIUTAT VELLA
3 QUATRE CARRERES	2 BENIMACLET
1 NATZARET	

MOTIUS DE LA SOL·LICITUD

13 per situació de violència

52 per risc psicosocial

EDAT DE LES SOL·LICITANTES

1 < 20 anys

34 de 20 a 30 anys

22 de 31 a 40 anys

8 de 41 a 50 anys

NACIONALITAT

13 ESPANYOLES

52 ESTRANGERES

• **DONES QUE NO INGRESSEN AL CENTRE: 24**

• **DONES QUE INGRESSEN AL CENTRE: 41**

• **DISTRIBUCIÓ PER CENTRES**

6 Residència Campanar

5 Villa Teresita

6 Casa Cuna

3 Mujeres Demócratas

9 Fent Camí

3 Nuevo Futuro

6 Tyrius

3 Creu Roja

MENORS

35 AMB MENORS

4 EMBARASSADES

2 SENSE MENORS

3.5.2 DADES DERIVACIONS A VIVIENDA RUT

En este apartat reflectim les dades referents a casos derivats a Vivienda Rut per part dels CMSS a través del CMIO, així com les dones derivades pel CAST. Plantegem este punt per la particularitat del recurs quant a la seua gestió i la intervenció que suposa des del CMIO.

Vivienda Rut és un recurs convivencial de l'Institut Social de las Obreras de la Cruz, conveniat per l'Ajuntament des de l'any 2003; en el seu inici va ser un recurs vinculat al CAST exclusivament; no obstant això, des del setembre del 2005, coincidint amb un canvi en el tipus de demanda. Es va proposar una adequació que permetera compartir el recurs amb els CMSS. Des d'eixe moment la gestió administrativa del projecte va passar a dependre de la Secció de Dona i la coordinació tècnica dels casos procedents dels CMSS, del CMIO.

El recurs està previst per a acollir dones soles o amb menors, en situació de risc psicosocial, excloent-hi situacions de toxicomania i salut mental greu.

Una dels situacions característiques que motiven l'ingrés, tenint en compte la freqüent ocupació de places dels recursos de Conselleria, són aquells casos que necessiten l'ingrés amb certa urgència per la precarietat de la situació, per a garantir condicions acceptables mentres es produïx l'adjudicació de plaça en un centre de Conselleria.

Un altre perfil de casos característics són aquells que requerixen una intervenció definida principalment per la seua temporalitat més que pel tipus d'intervenció. Ens estem referint a aquells casos per als quals es preveu un recurs alternatiu a mitjà termini (ingrés residència de 3a edat, retorn al país, trasllat de ciutat, etc.). S'entén el mitjà termini, un període d'1 a 3 mesos.

En qualsevol dels dos tipus de casos referits, s'ha constatat una realitat i és l'aparició freqüent de problemàtiques latents, desconegudes pel centre que deriva (CMSS, CAST), que emergixen en un medi tancat com és el recurs convivencial i que obliga a replantejar la intervenció i assumir-ne la competència. Davant de la detecció de certes situacions (problemes de consum, problemes de salut mental, intervenció amb menors) no es valora procedent traslladar el cas a Conselleria per no acomplir requisits ni ser recomanable des del punt de vista tècnic, i en este cas les propostes per a la intervenció i resolució es fan des del recurs i amb la coordinació de la tècnica de Vivienda Rut i la tècnica del CMSS.

La Tècnica del CMIO intervé en la valoració i proposta d'ingrés del cas així com en el seguiment i proposta de resolució.

A continuació es reflectixen les dades globals referents a l'ocupació del recurs per part dels dos servicis que deriven (CMIO i CAST) i per a això s'utilitzen les dades que consten en el CMIO i la memòria de 2008 de la mateixa institució de Vivienda Rut.

NOMBRE TOTAL DE BENEFICIÀRIES: 23

- **11** CAST
- **12** CMIO

COMPOSICIÓ FAMILIAR DE LES BENEFICIÀRIES

- **6** AMB MENORS
- **17** SENSE MENORS

NACIONALITAT

- **13** ESPANYOLES
- **10** ESTRANGERES

EDAT

- **1** < 20 anys
- **4** de 21 a 30 anys
- **6** de 31 a 40 anys
- **7** de 41 a 50 anys
- **3** de 51 a 60 anys
- **1** > de 60 anys

ESTAT CIVIL

48 % SEPARADES
13 % DIVORCIADES
26 % AMB PARELLA
9 % FADRINA
4 % PARELLA DIFUNTA

ESTAT DE SALUT MENTAL

48 % SALUT MENTAL
- 26 % AMB DIAGNÒSTIC
- 74 % SENSE DIAGNÒSTIC
52 % SENSE PROBL. SALUT MENTAL
26 % PROBLEMES SALUT FÍSICS
74 % SENSE PROBLEMES FÍSICS

MOTIU DE LA BAIXA

- 4 CONTINUEN AL CENTRE
- 4 BAIXA VOLUNTÀRIA O EXPULSIÓ
- 7 AMB ALTERNATIVA D'ALLOTJAMENT I/O INSERCIÓ
- 3 REAGRUPACIÓ FAMILIAR
- 3 TRASLLAT DE CENTRE
- 2 TORNEN AL SEU PAÍS

4. RELACIÓ I COORDINACIÓ AMB ALTRES RECURSOS

4.1. RECURSOS MUNICIPALS

4.1.1. SERVICI DE BENESTAR SOCIAL I INTEGRACIÓ

- **SECCIÓ D'INSERCIÓ SOCIAL I LABORAL**

Coordinació sobre la informació de **recursos laborals** i sobre el conveni d'atenció **psicològica** municipal. Des de 2004 s' amplia el conveni per a l'atenció a dones derivades del CMIO, i s'hi incorporen teràpies individuals.

En l'exercici 2005 es crea un grup específic per a violència de gènere i s'establix coordinació directa del CMIO amb INDOA, amb reunions mensuals al CMIO, per a tractar el seguiment, les altes i baixes de dones que participen en teràpia individual i en tallers de desenvolupament personal.

Des del CMIO es porta una coordinació amb esta secció per a la tramitació de **MICROCRÈDITS** ja que, una vegada s'ha entrevistat la dona des del centre, s'arreglen les dades necessàries i són enviades a la secció per al seu trasllat a l'Asociación de Empresaris Autònoms a efectes que realitzen el pla d'empresa. D'altra banda, tampoc no es rep informació habitual dels dones derivades que han sigut inserides o dels microcrèdits concedits.

Al 2009 s'han derivat un **total de 5 dones** des del CMIO. No ens consta si s'ha concedit algun d'estos microcrèdits.

• **SECCIÓ DE PROGRAMES GENERALS**

El CMIO participa en l'actualització dels recursos de dona que figuren en la Guia de Recursos Socials de la Ciutat de València.

També s'han mantingut reunions per a la implantació del programa de Tele-alarma per a víctimes de violència de gènere, així com per al seguiment de les ajudes d'emergència per a este col·lectiu.

• **SECCIÓ DE TERCERA EDAT**

Des de la Secció de Tercera Edat ens faciliten el programa d'activitats que realitzen per a la població major de forma quadrimestral, al qual se li dóna publicitat des del CMIO.

• **SECCIÓ GESTIÓ DE PROGRAMES I CENTRES**

> **CENTRES MUNICIPALS DE SERVICIS SOCIALS**

Hi ha coordinació, amb els centres municipals de servicis socials (CMSS), per a la derivació de dones, així com per a la informació de recursos de dona, de manera que es dóna prioritat a les consultes realitzades des d'estos centres, principalment si estan atenent una dona en el moment de la consulta.

El CMIO centralitza els sol·licituds de places de centres residencials per a dona i les estades de temps lliure per a dones soles amb càrregues familiars, que es tramiten des dels CMSS, en coordinació amb la Conselleria de Benestar Social que ressol les sol·licituds.

Els centres municipals de servicis socials tramiten les sol·licituds de Tele-alarma per a dones víctimes de maltractaments i el CMIO és qui centralitza estes sol·licituds i tramita les altes i baixes d'estes.

En el següent quadre es reflectix, per un costat el CMSS a què pertanyen les dones ateses pel CMIO, segons el domicili on viuen i, per un altre el nom de dones que han sigut derivades des d'un recurs a l'altre.

CMSS	DONES ATESES SEGONS EL CMSS A QUÈ PERTANYEN	PERCENTATGE	DERIVACIÓ CMIO A CMSS	DERIVACIÓ CMSS A CMIO
CAMPANAR	167	17%	43	87
BENIMACLET	60	6%	31	42
SALVADOR ALLENDE	152	15%	32	84
QUATRE CARRERES	95	10%	26	32
CIUTAT VELLA	105	10%	26	42
LA MALVA-ROSA	75	7%	19	54
LA FONTSANTA	74	7%	18	51
L'OLIVERETA	77	7%	14	44
SANT MARCEL·LÍ	64	6.5%	15	42
TRAFALGAR	98	10.5%	18	45
NATZARET	23	2%	2	20

Des del programa d'informació del CMIO s'han atés **252** consultes de professionals dels CMSS referides a diferents recursos.

Es manté coordinació entre el CMIO i directors/res dels centres per a temes relacionats amb l'atenció a víctimes de violència de gènere i recursos existents: RAI, telèfons de protecció de dones, centres residencials, estades de temps lliure, etc.

- Coordinació amb l'Oficina **d'Atenció a Persones amb Discapacitat**, que depén d'esta secció. La coordinació que s'establix té a veure amb consultes derivades de l'atenció a les dones que atenem al CMIO.

– **CENTRE DE SUPORT A LA IMMIGRACIÓ (CAI)**

Es manté coordinació entre professionals encarregades de l'àmbit laboral, on s'han establert criteris sobre informació laboral i formació, juntament amb la secció d'inserció laboral.

Des del CMIO s'han derivat 9 dones al CAI.

– **CENTRE D'ATENCIÓ A PERSONES SENSE SOSTRE (CAST)**

Del total de dones ateses al CMIO durant l'any 2009 només 2 procedien del CAST. El CMIO va derivar 1 dona al CAST del total de dones ateses presencialment.

Hi ha una coordinació en el seguiment del conveni amb Vivenda Rut, que s'establixen criteris de derivació a l'esmentat recurs, així com el seguiment de les dones que continuen en el recurs. El seguiment del conveni es porta des

de la Secció de la Dona des del 2005, encara que la derivació dels casos a este es realitza des dels centres CAST, SPAI i CMIO. (Dades arreplegades en l'apartat 3.5.2 d'esta memòria)

4.1.2. OFICINES MUNICIPALS D'INFORMACIÓ

Es va establir un protocol de coordinació amb les tres oficines municipals d'informació i amb el 010, ja que són la porta d'entrada d'informació a l'Ajuntament.

L'any 2009, des de l'oficina d'informació i 010 s'han realitzat 15 consultes al CMI♀. Possiblement esta xifra és major ja que moltes vegades es passen telefonades des d'estes oficines i del 010 però no ho comuniquen, per la qual cosa les telefonades sembla que han entrat directament.

4.1.3. CENTRES MUNICIPALS DE JOVENTUT

Hi ha una coordinació amb els centres municipals de Joventut a nivell d'informació de recursos i de derivació de dones jòvens.

Remissió de tots les activitats que realitza la Regidoria de Joventut, per a la seua divulgació des del CMI♀. Respecte de les activitats d'estiu, es realitza una gestió perquè es tinguen en compte les sol·licituds d'activitats per part de menors que estiguen a pisos tutelats de dones.

S'ha mantingut coordinació pel Projecte d'Atenció Integral a Víctimes de Violència de Gènere, ja que s'hi inclouen activitats per a menors.

4.1.4. SERVICI DE PADRÓ MUNICIPAL

Durant tot l'any 2009, s'ha dut a terme una estreta coordinació amb el Servei de Padró, per a la protecció de dades de dones víctimes de violència de gènere que ho sol·liciten. Durant este període s'han protegit a instància del CMIO les dades de **5 dones i 7 menors**.

En total, a la ciutat i l'any 2009, s'han protegit les dades del Padró de 106 dones.

4.1.5. SERVICI D'OCUPACIÓ I PROMOCIÓ DE PROJECTES EMPRENEDORS

S'establix una coordinació amb l'Oficina de Promoció i Ocupació, per a derivació de les dones que acudixen al CMIO sol·licitant informació laboral.

Cal destacar la coordinació en les contractacions EMCORP per a víctimes de violència de gènere, que realitza l'Ajuntament.

En el tema d'informació i orientació per a l'ocupació cal destacar que es rep poca o nul·la informació sobre els plans d'ocupació o recursos que es desenvolupen des de l'Ajuntament, informació que anem aconseguint amb telefonades i/o a través de la pàgina web de la Regidoria d'Ocupació i que, en prou ocasions, ja quasi no s'arriba als terminis establits per a derivar a les dones.

4.1.6. POLICIA LOCAL

Durant l'any 2009 s'ha mantingut una constant coordinació i col·laboració amb els 7 Unitats de Policia Local de la Ciutat, i en especial amb el grup GAMA.

S'ha procurat una contínua informació en relació amb les dones derivades , així com, amb caràcter general, s'actualitza la informació dels recursos, normativa, i qualsevol altre tipus d'informació respecte de la violència de gènere.

Des del grup GAMA s'ha derivat 85 dones al CMI♀ i des d'este s'ha derivat a la Policia Local a 14 dones.

Cal destacar la coordinació que s'ha establert en l'últim trimestre de l'any en relació amb la posada en marxa del Projecte d'Atenció Integral a Víctimes de Violència de Gènere.

4.2. RELACIONS AMB L'ADMINISTRACIÓ AUTONÒMICA

4.2.1. CONSELLERIA DE BENESTAR SOCIAL

Amb la **Unitat de la Dona** de la Direcció Territorial de Benestar Social, s'ha establert coordinació per a la tramitació de places de Centres Dona, d'eixa manera el CMI♀ participa en la Comissió de Seguiment dels Centres Dona, que realitza reunions mensuals: un total de 9 durant tot l'any 2009, i una coordinació permanent per a la centralització i seguiment dels sol·licituds de Centre Dona procedents dels CMSS.

El CMIO també s'ha coordinat amb la Unitat de la Dona en relació amb el programa d'“Estades de Temps Lliure per a dones soles amb càrregues familiars” d'eixa manera, es va centralitzar la tramitació dels sol·licituds del programa de la Conselleria de Benestar Social de la manera següent:

- Va informar de la convocatòria als CMSS per mitjà de correu electrònic.
- Posteriorment va centralitzar la recepció de sol·licituds, el requeriment de documentació en aquelles sol·licituds que calia, així com la comunicació de concessió, si és el cas, als diferents centres, tot això en coordinació paral·lela amb la Unitat de la Dona.
- El total de sol·licituds tramitades al 2009 ha sigut de 6. Cal destacar que han descendit notablement respecte a altres anys.
- EL CMI♀ es coordina amb **INFODONA**, xarxa de centres de la Conselleria de Benestar Social per a la informació, formació i assessorament a les dones de la Comunitat Valenciana, per a derivació de dones; i, així mateix, per a la informació de recursos.

4.2.2. CONSELLERIA DE JUSTÍCIA I ADMINISTRACIÓ PÚBLICA

▪ CENTRE DONA 24 HORES (CD24h).

Amb el **Centre Dona 24 hores** es du a terme una estreta col·laboració tant per a la derivació de dones en situació de violència, ateses des del CMIO i els CMSS, així com també per a la informació de recursos. Des del CMIO **s'han derivat 133 dones** al CD24 h i des d'este centre ens consta que **ens han derivat 5 dones**.

▪ OFICINA D'AJUDA A LA VÍCTIMA DEL DELICTE

Ubicada A la seu de la Ciutat de la Justícia, l'**Oficina d'Ajuda a la víctima del Delicte (OAVD)** és el centre coordinador de les ordes de protecció emeses als jutjats de València, primer pels Jutjats d'Instrucció i a partir de juny pels Jutjats de Violència Contra la Dona, per tant necessàriament la col·laboració del CMIO amb a l'OAVD és fonamental en relació amb l'aclariment de la informació judicial en relació amb les dones víctimes de violència de gènere; a mes des de l'OAVD es deriven dones per als programes de protecció de dones per mitjà de telèfons mòbils, així com per a qualsevol altra informació i recurs del CMIO.

▪ JUTJATS DE VIOLÈNCIA CONTRA LA DONA NÚM. 1, 2 i 3 DE VALÈNCIA

Amb els jutjats de Violència la coordinació enguany ha sigut per casos puntuals de víctimes de violència de gènere.

També s'ha establert coordinació per a la posada en marxa de la Comissió de Violència a la Ciutat de València, amb la participació del jutge del Jutjat número 1, el qual va participar aportant documentació del funcionament dels jutjats de violència.

*UNITAT DE VALORACIÓ INTEGRAL –JUTJATS (Clínica Medicoforense)-
Contestació a demandes i peticions.

4.2.3. CONSELLERIA DE SANITAT

Participació en una sèrie de reunions, amb diferents conselleries, per a l'elaboració d'un protocol d'actuació per als casos de violència de gènere. El protocol està pendent de publicar-se.

Hi ha una coordinació amb professionals de **Centres de Salut, Centres de Salut Mental i Hospitals** respecte a l'atenció i derivació de dones, i informació de recursos per a dones, de fet així ho reflectixen les dades de derivació de dones entre els dos recursos.

4.2.4. POLICIA NACIONAL

Amb els agents de la Policia Nacional, pertanyents al grup de la Unitad Prevenció, Assistència i Protecció (UPAP), és du a terme una col·laboració tant en relació a l'atenció de dones com a oferir-los una contínua informació sobre els recursos de dona.

5. PARTICIPACIÓ EN PROGRAMES I ACTIVITATS DEL PLA MUNICIPAL PER A LA IGUALTAT D'OPORTUNITATS ENTRE DONES I HÒMENS

En la Secció de la Dona realitzem una reunió setmanal en la qual participem la cap de secció, la directora del Pla d'Igualtat i la directora del CMIO. En esta reunió hi ha un intercanvi d'informació, així com la planificació d'activitats de la secció.

Es va col·laborar en l'organització d'activitats del Pla MIO com ara:

- Participació en els actes commemoratius del 8 de març, Dia Internacional de la Dona i del 25 de novembre, Dia Internacional contra la Violència cap a les Dones.
- Carrera de la Dona.
- Pla de Formació Contínua de l'Ajuntament.
- Elaboració de la pàgina web www.valencia.es/mujereseigualdad
- Divulgació de fullets, enviaments de correus electrònics de totes les activitats i campanyes de la secció a totes les associacions de dones i entitats de la ciutat.

6. I CURS AUTODEFENSA PER A DONES VÍCTIMES DE VIOLÈNCIA DE GÈNERE

6.1. Introducció

El primer curs d'autodefensa per a dones víctimes de violència de gènere, organitzat per la Secció de la Dona de la Regidoria de Benestar Social i Integració de l'Ajuntament de València, s'ha realitzat a la seu de la Policia Local, que ha cedit els seus locals, i gràcies a la col·laboració dels monitors que el van impartir (dos especialistes del sindicat STAS-intersindical valenciana).

Ha tingut una duració d'una setmana, del 23 al 27 de novembre del 2009, en horari de matí.

El present informe l'anem a dividir en dos grans apartats; d'una banda, els alumnes i les observacions que realitzen al finalitzar el curs; i de l'altra, l'anàlisi dels resultats del qüestionari d'avaluació del professorat per part de les alumnes.

6.2. Alumnes

6.2.1. Assistència

En principi van confirmar l'assistència 16 alumnes. El nombre final d'alumnes ha sigut de 14. En general, l'assistència ha sigut satisfactòria. Es va establir l'horari de 9.30 a 12.30, amb la finalitat que les dones pogueren portar als xiquets al col·legi i encara així una d'elles ha assistit amb un poc de retard per eixe motiu.

És comprensible això per les circumstàncies en què es troben les dones, l'absència a alguna de les sessions per motius relacionats amb la seua situació (cita en el seu CMSS, etc.).

6.2.2. Observacions de les alumnes

Una observació prou repetida és que consideren el curs necessari. Els ha resultat enriquidor, els ha agradat molt, els ha aportat nous coneixements molt útils i els ha servit per a confiar més en si mateixes.

L'observació més repetida de totes és una demanda per tal que es realitzen més cursos, seguit molt de prop amb la demanda que el curs siga de major duració i una d'elles vol que s'hi incloga més pràctica. Algunes indiquen la necessitat refrescar el que s'hi ha après.

6.3. Valoració del professorat

Els resultats del qüestionari de valoració del professorat han sigut molt satisfactoris.

El qüestionari consta de 16 ítems, als quals els alumnes han de respondre en funció de si mostren major o menor acord assignant una puntuació d'1 al 5. L'1 és molt en desacord, el 3 neutral i el 5 molt d'acord. (Hi adjuntem un model de qüestionari)

El qüestionari està dividit en quatre grans apartats:

1- PER PART DEL PROFESSORAT

1.1. Compliment d'obligacions

1.2. Desenvolupament de la classe

1.3. Materials i programa

1.4. Actitud cap als estudis

2- GLOBAL

3- AUTOAVALUACIÓ DE L'ALUMNAT

4- OBSERVACIONS

Valoració dels monitors

1. Un total de 13 alumnes han contestat. A continuació detallem els resultats per professor:

El 53,84% dels alumnes (7 alumnes) atorguen la màxima puntuació, un 5, en tots els ítems.

El 46,15% restant (6 alumnes) atorga també la màxima puntuació en quasi tots els ítems.

Només hi ha una dona en desacord en un ítem (assigna una puntuació 2) i 2 dones que es mostren neutrals en dos ítems (assignen una puntuació 3) que es detallen a continuació:

1.3 Materials i programa

- El material d'estudi és adequat per a l'aprenentatge (3,3)

El programa impartit fa preveure que es desenvoluparà al complet (2)

La nota mitjana obtinguda en el qüestionari de valoració d'un dels monitors és 4,90 sobre 5.

2. El 46,15% dels alumnes (6 alumnes) atorguen la màxima puntuació, un 5, en tots els ítems.

El 53,84% restant (6 alumnes) atorga també la màxima puntuació en quasi tots els ítems.

Només hi ha una dona en desacord en un ítem (assigna una puntuació 2), i una altra dona que es mostra neutral en un ítem (assigna una puntuació 3):

1.2. Desenvolupament de la classe

- Quan introdueix conceptes, els relaciona (2)

1.3. Materials i programa

- El programa impartit fa preveure que es desenvoluparà al complet (3)

La nota mitjana obtinguda en el qüestionari de valoració pel segon monitor és 4,86 sobre 5.

7. COMISSIÓ DE VIOLÈNCIA. PROTOCOL D'ACTUACIÓ EN SITUACIONS DE VIOLÈNCIA CONTRA LES DONES A LA CIUTAT DE VALÈNCIA

Durant els dies **16 i 17 de desembre de 2008** representants de **24 recursos d'atenció a dones víctimes de violència de gènere de la ciutat de València** ens reunim i abordem l'elaboració d'un protocol d'actuació, amb el suport tècnic de l'empresa Folia Consultores, SL. L'entitat convocant per a este propòsit va ser la Regidoria de Benestar Social i Integració de l'Ajuntament de València, ja que esta coordinació dels recursos de violència de la nostra ciutat no està sistematitzada ni formalitzada.

Els temes fonamentals tractats van ser consensuar i compartir criteris d'actuació, definir les competències i funcions entre els diferents recursos i establir sistemes de comunicació.

L'objectiu general era, en primer lloc, establir **procediments d'actuació i coordinació** entre els diferents recursos i agents. I una vegada realitzat este treball, en segon lloc, **elaborar un document** que arreglajara esta informació, ratificar-lo per part de les institucions i recursos participants. El tercer pas serà establir un **sistema de seguiment d'este protocol a través d'una comissió tècnica**.

Durant l'any **2009** hem abordat l'elaboració **d'este protocol** i hem arreglat totes les aportacions de totes i cadascuna de les entitats i institucions participants. Va quedar pendent, per a l'any **2010**, la **ratificació, difusió i creació de la comissió tècnica que se n'encarregarà del seguiment**.

8. CONTINUÏTAT DEL PROGRAMA D'ATENCIÓ INTEGRAL PER A VÍCTIMES DE VIOLÈNCIA DE GÈNERE A LA CIUTAT DE VALÈNCIA

8.1. CONTEXT I JUSTIFICACIÓ DEL PROJECTE

A la Ciutat de València, des de la Secció de la Dona, a través del CMIO (Centre Municipal d'Informació i Orientació a la Dona), es va posar en marxa durant l'any 2007 el Projecte d'Atenció Integral a Víctimes de Violència de Gènere (PAIV), amb el suport d'una subvenció del Ministeri de Treball. Va ser la primera vegada que treballadores socials amb agents del Grup GAMA de 3 unitats de la Policia Local de València van intervindre en l'atenció a dones víctimes de violència de gènere.

L'any **2008**, una convocatòria semblant, però des del **Ministeri d'Igualtat**, va propiciar que l'Ajuntament de València donara continuïtat i ampliara este projecte d'atenció a víctimes de violència de gènere, però esta vegada en les **7 unitats de la Policia Local**.

En l'exercici **2009**, el Ministeri d'Igualtat va plantejar la seua convocatòria de projectes dirigida a les comunitats autònomes, per la qual cosa com a Ajuntament de València no hi vam poder presentar este projecte. La Generalitat Valenciana, a través de la Conselleria de Justícia i Administracions Públiques va obtindre una subvenció de 568.089 €. Per això, es va sol·licitar per escrit, al març del 2009, una fórmula de col·laboració entre la Conselleria de Justícia i l'Ajuntament de València que ens va permetre comptar amb el suport parcial d'un finançament extern per a poder continuar el projecte d'atenció a dones víctimes de violència de gènere. Es van mantindre diverses reunions respecte d'això entre les dos institucions, però no es va poder subscriure un acord de col·laboració.

Així, en l'exercici 2009, el projecte d'atenció a víctimes de violència de gènere s'ha desenvolupat amb la col·laboració de la **Caixa del Mediterrani** (el suport psicològic per a les dones víctimes) i amb el suport de la **Regidoria d'Ocupació i Projectes Emprenedors** de l'Ajuntament de València, que a través dels programes EMCORP va possibilitar la contractació d'1 educadora social i 6 treballadores socials per a desenvolupar el projecte en les 7 unitats de la Policia Local durant 6 mesos (ds de l'octubre de 2009 fins a l'abril de 2010).

9. VALORACIÓ I PROPOSTA

Volem valorar aspectes que no estan arreplegats en el document, però que considerem que han de reflectir-se en la memòria del centre. Enguany tornem a assenyalar aspectes ja inclosos en anys anteriors ja que en alguns aspectes no ha variat la situació.

- En l'apartat de **personal**, cal destacar que són un equip amb escassetesa de professionals per a poder desenvolupar tots els programes del centre i cobrir un horari tan ampli (de dilluns fins a dijous de 8 a 20 h i divendres de 8 a 15 h), sobretot el torn de vesprades en què com a mínim han d'haver-hi 2 persones.

És necessari ampliar el personal i/o modificar l'horari.

- El local on està ubicat el CMIO no cobrix les necessitats del centre per problemes d'espai i de condicionament. Açò influïx en les condicions de treball, ja que el fet d'haver de compartir despatx entre diverses professionals ocasiona problemes a l'hora de treballar.

El **problema d'espai** del local també repercutix en les **atencions** que es produïxen als matins, ja que només es disposa d'un espai per a entrevistes, encara que de vegades habilitem algun altre espai (sobretot en casos urgents).


Respecte al local, cal destacar com un èxit el fet que **enguany s'estiguen realitzant les obres** de condicionament d'un **nou local mes ample**. La finalització de l'obra està prevista per a l'acabament de l'any.

- En la memòria no s'arreguen totes les atencions que es realitzen, ja que les dades estan tretes del quadre resum on de vegades no s'hi anoten totes le atencions sobretot les telefòniques que en són moltes, per acumulació de treball.

Haurem de fer l'esforç de registrar totes les atencions que realitzem.

- El Programa de Teleassistència Mòbil per a V.V.G suposa un increment del volum de treball administratiu, així com de coordinació amb els 11 CMSS, l'empresa EULEN i amb el grup GAMA de la Policia Local. Açò és a causa de l'augment de la demanda cada any i el que suposa: la tramitació de l'alta immediata de la sol·licitud, el seguiment d'incidències, no localitzacions, les altes excepcionals i les baixes.
- En la coordinació de les sol·licituds de centres de dona, cal destacar que hi ha un treball previ a la sol·licitud de coordinació amb el CMSS i la Unitat de la Dona que quan no s'arriba a tramitar el recurs no es reflectix en la memòria.

- **EI PROJECTE D'ATENCIÓ INTEGRAL PER A VÍCTIMES DE VIOLÈNCIA DE GÈNERE A LA CIUTAT DE VALÈNCIA** ha suposat un augment important del treball, però que ha sigut gratificant alhora, per poder dur a terme este projecte. Cal destacar el treball d'atenció directa i d'acompanyament, que han realitzat les professionals contractades juntament amb la Policia Local, a les víctimes de violència de gènere. Una vegada finalitzat el projecte hauria de tindre continuïtat amb la sol·licitud de noves subvencions.



MEMÒRIA 2009-2010

**PROGRAMA
D'ATENCIÓ INTEGRAL
PER A VÍCTIMES
DE VIOLÈNCIA DE GÈNERE
A LA CIUTAT DE VALÈNCIA**

Aladreu Blanco, Rosa
Carrasco Sánchez, Riansares
Gómez Pardo, M^a Del Mar
Lidó Mateo, Luisa
López Martínez M^a Carmen
Navarro Nohales, Rocío (coord.)
Rodríguez Martínez, Evangelina
Bernabé Rubio, Imma (coord. CMI♀.)

INDEX

1.INTRODUCCIÓ	3
2.CRONOLOGIA DEL PROJECTE.....	4
3.CARACTERÍSTIQUES SOCIOECONÒMIQUES DELS DISTRICTES	4
4.FUNCIONS I METODOLOGIA D'INTERVENCIÓ DE LES TREBALLADORES SOCIALS.....	8
4.1.FORMACIÓ DE L'EQUIP PROFESIONAL	8
4.2.EXERCICI DE L'ACTIVITAT	8
5.FUNCIONS I METODOLOGIA D'INTERVENCIÓ DE L'EDUCADORA SOCIAL	13
6.INTERVENCIÓ AMB LES DONES VÍCTIMES DE VIOLÈNCIA DE GÈNERE ...	14
6.1.PERFIL DE LES DONES	17
6.1.1.Edats de les dones ateses	17
6.1.2.Lloc de naixement	18
6.1.3.Situació legal de les dones estrangeres	18
6.1.4.Dones ateses a cada UPL segons la seua procedència	19
6.1.5.Nivell d'estudis	19
6.1.6.Situació laboral	20
6.1.7.Dones amb discapacitat	20
6.1.8.Fills/es amb els/les quals conviu	21
6.1.9.Parentiu amb l'agressor	22
7.INTERVENCIÓ AMB LES DONES VÍCTIMES DE VIOLÈNCIA DE GÈNERE ...	23
7.1.TIPUS D'INTERVENCIIONS REALITZADES:	24
7.1.1. Telefòniques	24
7.1.2. A les dependències de la PL.....	24
7.1.3. Als domicilis	25
7.1.4. Intervencions a altres llocs	25
7.1.5. Acompanyaments realitzats	26
7.2.RECURSOS UTILIZATS I/O CONEGUTS PER LES DONES	26
7.3.RECURSOS INFORMATS I ORIENTATS PER A DONES	27
7.3.1.Servicis existents dins dels diferents recursos	27
7.4.DERIVACIÓ I COORDINACIÓ AMB ALTRES PROFESSIONALS	30
8.INTERVENCIÓ AMB MENORS	33
8.1.PERFIL I DERIVACIÓ DE MENORS INTERVENGUTS	33
8.2.RECURSOS UTILIZATS I/O CONEGUTS PER MENORS	35
8.3.RECURSOS INFORMATS I ORIENTATS PER A MENORS	36
8.4.DERIVACIÓ I COORDINACIÓ AMB ALTRES PROFESSIONALS DE L'ÀMBIT DE MENORS	36
9.CONCLUSIONS	37

1. INTRODUCCIÓ

El projecte d'actuació integral contra la violència de gènere de la ciutat de València s'inicia al 2007 amb la seua elaboració i presentació, i eixe any i el següent s'aprova i el finança el Ministeri d'Igualtat.

A partir del balanç positiu dels dos projectes anteriors es va plantejar una nova edició, tot i que per a enguany 2009/2010, la contractació de l'equip tècnic es va dur a terme des del programa Emcorp 2009: *Cultura i desenrotllament local*, programa de suport a la Secció Municipal de la Dona.

Dins del programa Emcorp 09/10 s'han contractat sis treballadores socials i una educadora social per a realitzar la intervenció directa amb les dones víctimes de violència de gènere, conjuntament amb el grup GAMA de la Policia Local (d'ara en avant PL).

La ràtio de població amb la qual s'ha intervingut ha sigut dones a les quals s'ha realitzat un seguiment per part de la Policia Local, per comptar amb una orde de protecció durant el període de treball de camp entre les professionals contractades i el grup GAMA.

En este projecte 2009-10, a diferència dels anteriors, s'ha incorporat una treballadora social per unitat de policia, excepte la treballadora social de la 4^a UPL que també ha atés un dia per setmana la 1^a UPL (de Ciutat Vella) ja que esta unitat té menys ordes de protecció respecte de les altres.

Les dades amb què s'han realitzat les intervencions han sigut extretes, en primer lloc, a partir de la informació enviada pels jutjats a les unitats de la PL perquè realitzen el seguiment. En algunes ocasions les dades referents a estes ordes han sigut escasses, d'identificació i localització, per això la informació sobre la víctima era insuficient i, com a conseqüència, s'han realitzat actuacions per a l'obtenció d'estes.

2. CRONOLOGIA DEL PROJECTE

La proposta d'intervenció que s'ha plantejat en este projecte 2009/2010 ha comprés el període següent, des del 30 d'octubre fins al 29 d'abril.

La primera quinzena de novembre es va emprar en la formació específica de les diferents professionals contractades per al desenvolupament del projecte.

La intervenció en prevenció amb la Policia Local comprén des de meitat de novembre de 2009 fins al 4 d'abril de 2010 (la resta de temps ha sigut utilitzat en el gaudi de vacances de les professionals contractades i en la realització d'esta memòria). Pel que fa al treball de camp, s'ha limitat a quatre mesos i mig en jornada contractual de vint-i-set hores i mitja setmanals.

3. CARACTERÍSTIQUES SOCIOECONÒMIQUES DELS DISTRICTES

Durant el període de contractació s'ha treballat directament amb les set UPL establides a València. A continuació, es descriu el més significatiu de les zones en què estan ubicades les unitats.

La 1ª Unitat de districte: El Carme

Barris de: *la Seu - Xerea, el Carme, el Pilar, el Mercat i Sant Francesc.*

Les zones que comprén corresponen al nucli antic de la ciutat de València. El Centre Municipal de Servicis Socials (d'ara en avant CMSS) que correspon a esta UPL és el de Ciutat Vella. Les dependències es troben pròximes al CMSS, al Centre d'Atenció a Persones Sense Sostre (CAST) i al Centre de Suport a la Immigració (CAI). També estan ubicades diferents associacions de dones.

Una de les característiques d'esta zona és que arreplega el major percentatge de comerços i servicis per habitant, i este és superior al 7%¹, cosa que comporta que siga un dels districtes amb menor població que hi viu i que coexistix amb un nucli de prostitució i drogoaddicció ubicat al barri de Velluters.

¹ Dades estadístiques extretes de l'Oficina Estadística de l'Ajuntament de València, a data 1 de gener de 2009.

Cal destacar també el canvi en la piràmide d'edat de la població, que tradicionalment era de major edat i ha anat descendint davant d'aquella compresa entre els 30 i els 45 anys, que ha augmentat molt a causa de, possiblement i entre d'altres, la rehabilitació d'alguns dels edificis del Carme.

La 2ª Unitat de districte: Russafa

Barris de: Russafa, el Pla del Remei, Gran Via, el Saler, el Palmar, el Perellonet, Monteolivet, en Corts, Malilla, Fonteta de Sant Lluís, na Rovella, La Punta (part), el Forn d'Alcedo, el Castellar–l'Oliveral i la Ciutat de les Arts i les Ciències (part).

El principal CMSS, que correspon al conjunt de barris que engloba la 2ª unitat, és el de Quatre Carreres. A més, encara que en menor part, hi ha barris que corresponen als CMSS de Ciutat Vella i Natzaret.

El CMSS de Quatre Carreres es troba pròxim a les dependències de la 2ª unitat. La majoria de barris que comprén esta unitat i este centre municipal es caracteritzen per la coexistència de multitud de cultures. Entre els veïns del CMSS de Quatre Carreres es troba també l'Associació gitana de l'av. de la Plata perquè en esta zona residix un nombre elevat de població gitana.

El barri de Quatre Carreres té el nombre més gran d'habitants de tota la ciutat.

La 3ª Unitat de districte: Patraix

Barris de: Patraix, Sant Isidre, Vara de Quart, Safranar, Favara, la Raiosa, l'Hort de Senabre, la Creu Coberta, Sant Marcel·lí, Camí Real, la Torre i Faitanar.

Els CMSS que corresponen a esta unitat són el de Sant Marcel·lí i la Font Santa. Esta zona destaca per tindre una població eminentment de classe treballadora i amb un nucli de població immigrant prou considerable.

Com a recursos municipals destaquen els dirigits a persones amb discapacitat, centres municipals ocupacionals i CRIS (Centre de reinserció per a persones amb malaltia mental), la Federació de Persones Sordes (FESORD

CV) i el Centre d'Informació i Prevenció de la Sida (CIPS). A més està la Seu de la Creu Roja i altres associacions dirigides a col·lectius immigrants, persones majors, dones, etc.

La 4^a Unitat de districte: Abastos

Barris de: la Roqueta, Tres Forques, la Font Santa, la Llum, el Botànic, la Petxina, Arrancapins, Nou Moles i Soternes.

Els CMSS que corresponen a esta UPL són el de l'Olivereta i la Font Santa. En esta zona es troba la Central de Policia Local de València. La zona de l'Olivereta té escassos recursos socials i associatius i, en canvi, la zona de la Font Santa té un nombre més gran de recursos i hi habita un elevat índex de població gitana.

De la població cal destacar que, fins a l'edat de 45 anys es manté un equilibri entre ambdós sexes, però que a partir d'esta és significativament major el nombre de dones davant del d'hòmens, sobretot en edats a partir dels 65 anys.²

La 5^a Unitat de districte: Trànsits

Barris de: Campanar, les Tendetes, el Calvari, Sant Pau, Benicalap, Ciutat Fallera, Benimàmet, Beniferri, Marxalenes, Morvedre, Tormos i Torrefiel.

Està ubicada al barri de Benicalap de València. La zona d'actuació comprén els CMSS de Campanar i Salvador Allende. Destaca per ser la de major nombre de població immigrant i gitana. A més a més, compta amb prou recursos d'àmbit municipal i associatius.

Respecte al barri de Campanar, podem destacar les diferències socioeconòmiques a causa de les noves edificacions, que pràcticament han modificat la ràtio d'edat i la situació econòmica, per això esta nova zona és habitada per gent més jove i amb major nivell adquisitiu.

L'edat de la població majoritària en estos barris està compresa entre els 20 i els 55 anys.

² Dades estadístiques extretes de l'Oficina Estadística de l'Ajuntament de València, a data 1 de gener de 2009

La 6ª Unitat de districte: Benimaclet

Barris de: Trinitat, Exposició, Mestalla, Jaume Roig, Ciutat Universitària, Vega Baixa, la Carrasca, Benimaclet, Camí de Vera, Sant Antoni, Orriols, Sant Llorenç, Benifaraig, Poble Nou, Carpesa, les Cases de Bàrcena, Mauella, Massarrojos, Borbotó, Albors, Camí Fons i Amistat.

Està ubicada al barri de Benimaclet. La seua distància d'actuació comprén els CMSS de Benimaclet, Salvador Allende i Trafalgar.

Dins dels barris que comprén esta unitat de districte es distingixen dos zones clarament definides. D'una banda, en una de les zones en què s'ha intervingut hi ha un nombre important de famílies immigrants i amb baix nivell adquisitiu i, l'altra zona, comprén un nombre també important de famílies amb un poder adquisitiu superior i de servicis més elevat.

La 7ª Unitat de districte: Marítim

Barris: el Cabanyal-el Canyamelar, la Malva-rosa, Beteró, l'Illa Perduda, Ciutat Jardí, la Punta (part), Ciutat de les Arts i les Ciències, el Grau, Natzaret, Aiora, La Creu del Grau i Penya-roja.

Els CMSS que corresponen a esta UPL són el de la Malva-rosa, Natzaret i Trafalgar.

Es troba pròxima a la mar i la distribució demogràfica és àmplia; així mateix, hi residix un gran nombre d'immigrants, de població gitana, de classe mitjana treballadora i, tenint en compte la seua proximitat a la Ciutat de les Ciències, de classe mitjana alta.

Les zones que comprén esta UPL es caracteritzen també per ser riques en teixit associatiu.

4. FUNCIONS I METODOLOGIA D'INTERVENCIÓ DE LES TREBALLADORES SOCIALS

En este apartat es descriuen les actuacions específiques que han sigut realitzades per les professionals de treball social:

4.1. FORMACIÓ DE LES PROFESSIONALS

Tenint en compte les característiques específiques i especialitzades del projecte d'atenció a les dones víctimes de violència de gènere (d'ara en avant VVG), la Secció de la Dona de l'Ajuntament de València ha prioritzat, inicialment, l'ampliació de la formació en matèria de violència de gènere de les professionals que hi participen amb el programa següent:

- Anàlisi de la problemàtica de la violència de gènere.
- Aspectes legislatius, funcionament dels jutjats i visites a recursos i professionals específics de violència de gènere com ara l'Oficina d'Atenció a les Víctimes del Delicte, els jutjats de violència, els jutjats de guàrdia, etc.
- Orientacions, actituds i pautes per a l'entrevista amb les víctimes.
- Coneixement de recursos per a les dones a la ciutat de València des de diferents àmbits: jurídic, psicològic, laboral, social i associatiu.

4.2. EXERCICI DE L'ACTIVITAT

Per a dur a terme la intervenció amb VVG de la ciutat de València, les treballadores socials s'han basat en:

1. Registre de la intervenció social a través dels diferents instruments per a la realització del diagnòstic social i l'avaluació:

- Arreplega de dades sobre la situació de la víctima als diferents àmbits: fitxa social.
- Diagnòstic i valoració de les necessitats de cada víctima i de les/dels seues/seus filles/fills: full de seguiment i informe social.
- Recopilació de dades: base de dades Excel.

2. Llista de recursos associatius de la ciutat de València per a informar i facilitar la participació social de les dones a fi de pal·liar les situacions d'aïllament social provocades, en molts casos, des del maltractament i la violència psicològica.

3. Desenvolupament de l'atenció integral a les víctimes de violència de gènere amb ordres d'allunyament:

- Realització del primer contacte amb la dona, quan es rep l'orde de protecció a la UPL corresponent. Esta primera entrevista servix per a detectar la situació i establir el diagnòstic, i posteriorment poder informar i derivar al recurs que es considere oportú segons la situació concreta de cada dona (CMI♀, Servicis Socials, Centre Dona 24 hores, Oficina Víctimes del Delicte, etc.). Després d'este primer contacte s'efectua el seguiment de cada cas.

- Localització i seguiment de les incidències en els casos de dones que tenen mòbil de protecció per VVG:

A través del CMI♀, del Servici de Teleassistència o des dels professionals del CMSS es detecten anomalies (no es localitza la usuària, no ha tornat el terminal o se'n fa un mal ús).

- Intervenció amb la víctima per mitjà de:

- Contacte telefònic.

- Entrevista al domicili de la víctima.

- Entrevista a les dependències de la PL.

- Entrevista en altres llocs, tenint en compte les demandes de les dones.

- Arreplega d'informació:

- Nom i cognoms de la víctima.

- Edat.

- Telèfon de contacte.

- Nacionalitat.

- Si és estrangera, si es troba en situació regular o irregular.
 - Domicili de la víctima.
 - Si té fills/es, edats i sexe.
 - Menors amb els/les quals conviu.
 - Nivell d'estudis.
 - Situació laboral: si treballa o no, o és pensionista.
 - Si patix algun tipus de discapacitat i, en cas afirmatiu, de quin tipus i en quin grau.
 - Unitat d'UPL i CMSS que li correspon.
 - Número d'orde d'allunyament assignat per la PL.
 - Tipus de violència: violència domèstica o violència de gènere.
 - Parentiu amb l'agressor: nóvio, cònjuge, exnóvio, excònjuge, fill/a, mare/pare, germà/na o altres.
 - País de procedència.
- Elaboració d'un pla d'actuació per a evitar la duplicitat d'intervencions professionals. Quan es realitza el diagnòstic de la situació es tenen en compte les actuacions realitzades amb anterioritat o que s'estan duent a terme amb la víctima simultàniament a la intervenció de la treballadora social, a banda d'altres recursos.
 - Establir la derivació i coordinació amb professionals que intervenen en el cas des dels diferents recursos:

Atenció Jurídica	CMI♀ Servei d'Orientació Jurídica (SOJ) Oficina de Atenció a Víctimes del Delicte (OAVD) Centre de la Dona 24h (CM24h) Advocat/ada particular Centre de Suport a la Immigració (CAI) Associacions
------------------	---

Atenció Laboral	<p>CMI♀ Promoció d'Ocupació de l'Ajuntament CAI Associacions</p>
Atenció Psicològica	<p>Psicòloga del CMI♀ Psicòloga contractada (grups de autoajuda) Centre de la Dona 24h Sanitat Pública: Centre de Salut Mental, Hospital, Unitat de Conductes Addictives, etc. Psicòleg/òloga particulars Associacions</p>
Atenció Social	<p>CMSS: – Programa d'informació, orientació i assessorament – Programa del menor – Programa econòmic individual CMI♀ CM24h OAVD Prestacions econòmiques: prestacions del Servef, renda activa d'inserció. Prestacions de la Seguretat Social. CAI Associacions CAST Infovivenda solidària</p>
Atenció psicològica a menors de VVG	<p>Projecte Pro Infància Centre escolar Sanitat Pública: Centre de Salut Mental Infantil, Hospital. Psicòleg/òloga particulars Associacions</p>
Atenció social a menors de VVG	<p>CMSS: Programa del menor Punt d'Encontre Familiar (PEF) Centres de joventud (activitats de temps lliure)</p>

- Seguiment continuat del cas després de la primera intervenció de la treballadora social, que s'ha realitzat de forma més o menys freqüent depenent de la situació concreta de la dona i/o els/les seus/seues fills/es. Quan s'ha valorat alt risc per a la seua integritat física i/o psíquica, s'han incrementat les intervencions fins que la situació s'ha normalitzat.
- Acompanyaments a les dones, normalment juntament amb l'agent de PL encarregat/-da del seu seguiment:
 - CMSS
 - CMI♀
 - CNP
 - Associacions
 - Jutjats
- Suport als membres de GAMA:
 - Amb l'aportació de coneixements sobre recursos socials.
 - Amb la sensibilització sobre la problemàtica de la violència de gènere des d'una perspectiva de servicis socials i no solament policials.
 - Amb l'estreta col·laboració amb professionals d'altres recursos.
 - Amb la perfecció de les tècniques d'entrevista amb les víctimes.
- Suport a les dones que acudixen a les unitats de la PL o són detectades per la policia de barri, de manera personal o a través de familiars, per a poder aportar-los la informació necessària en cas de violència de gènere.
- Elaboració de la memòria del treball realitzat.
- Realització de propostes per a millorar l'atenció a les dones VVG.

5. FUNCIONS I METODOLOGIA D'INTERVENCIÓ DE L'EDUCADORA SOCIAL

Les funcions de l'educadora social dins d'este projecte han sigut aquelles que s'especifiquen a continuació:

1. Tenint en compte l'experiència adquirida en anys anteriors i el coneixement de les set unitats de policia, així com de les seues distintes metodologies de treball, s'ha realitzat la labor de coordinació del grup de treballadores socials, juntament amb la coordinadora del CMI♀. A més d'esta coordinació, s'han realitzat labors d'acompanyament i de suport a les diferents treballadores socials en cada una de les unitats de policia.
2. Acompanyament a dones i menors en els casos que es considere necessari.
3. Elaboració de la memòria del projecte.
4. Atenció a menors:

El treball de les professionals contractades en este programa per a l'atenció integral a dones que han patit violència de gènere contempla també l'atenció a menors, fills/es de dones víctimes de violència de gènere.

Quan s'han detectat menors que es trobaven en situació de vulnerabilitat per la situació viscuda, des del projecte s'ha actuat amb els criteris següents:

- La professional, després de detectar la necessitat d'atenció psicològica per al/a la menor, ho ha comunicat a l'educadora social, qui ha valorat el cas per a derivar-lo al recurs necessari.
- Seguiment dels casos de menors derivats.
- Acompanyament a menors en els casos que s'ha considerat necessari.
- Coordinació amb el CMSS en cas de detecció de risc (quan s'ha detectat que el/la menor es troba en una situació clara de risc, es contacta amb el CMSS per a comentar el cas i fer la derivació quan es considere necessari).
- Coordinació amb el Punt d'Encontre Familiar i amb els diferents recursos de menor.

- Informar la mare sobre centres municipals de joventut més pròxims a la seua zona, on poden acudir els/les seus/seues fills/es de dilluns a divendres, a l'eixir del col·legi. En estos centres de joventut es realitzen activitats de tipus lúdic, a més dels deures diaris. Si la dona considera necessària l'opció dels centres de joventut, la treballadora o educadora social contactarà amb el centre corresponent per a la seua corresponent derivació. Tot seguit, se li explicarà a la mare el funcionament d'este (ha de firmar una autorització i comentar al centre qui serà la persona que habitualment arreplegarà el/la menor).
- Informació d'un altre recurs gratuït que oferix l'Ajuntament de tipus lúdic, com és Riu de festa, la seua ubicació i el seu horari.
- S'han oferit també recursos d'oci per al període vacacional escolar de Nadal i Reixos, s'han aconseguit entrades gratuïtes per al circ i Expojove, i es va gestionar la donació de joguets per a entregar-los a les famílies amb menors més necessitades.

6. INTERVENCIÓ AMB LES DONES VÍCTIMES DE VIOLÈNCIA DE GÈNERE

El nombre total de dones ateses a les unitats de policia per les treballadores socials i l'educadora social durant el projecte ascendix a un total de 373.

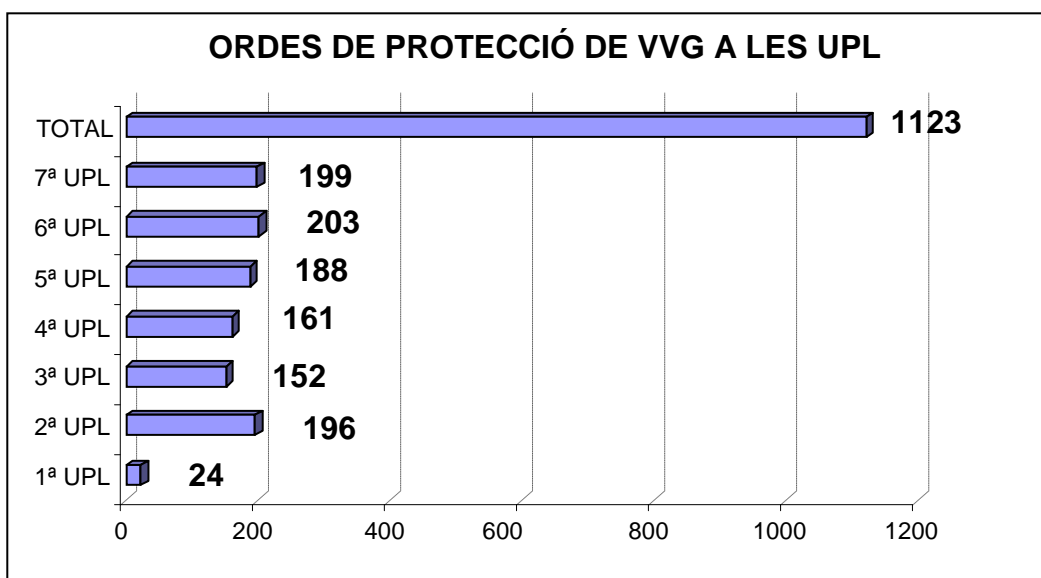
La intervenció va consistir a informar, orientar i assessorar sobre tots els recursos disponibles, alhora que es va realitzar un diagnòstic social per a prioritzar necessitats i establir la coordinació pertinent, amb el grup GAMA de PL i amb la resta de recursos.

Dins de la tipologia de casos atesos, les gràfiques arrepleguen les intervencions realitzades amb dones que compten amb una orde de protecció. No obstant això, cal destacar la importància del treball realitzat amb dones que es troben en una situació de risc i, encara que no compten amb una orde de protecció, han sigut objecte d'intervenció i, com a conseqüència, ha sigut molt important la labor de la treballadora social en la presa de consciència de la situació i de l'acostament als recursos.

En tot este procés la coordinació entre la Policia Local i la treballadora social va resultar de vital importància per a donar resposta a una atenció integral i cobrir les àrees, tant aquelles de protecció com les de necessitats de tipus social.

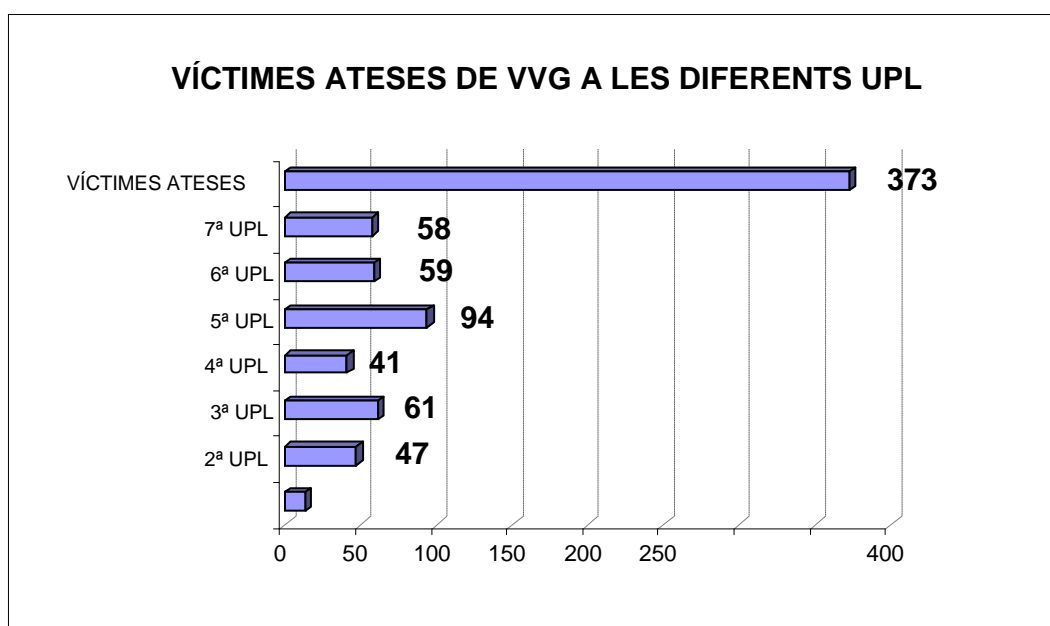
Cal destacar també que les dades de les gràfiques no són homologables d'una a una altra unitat de policia, ja que esta depén de la metodologia i la disponibilitat de recursos de cada unitat.

• **Ordes de protecció que es troben actives a les unitats de policia:**

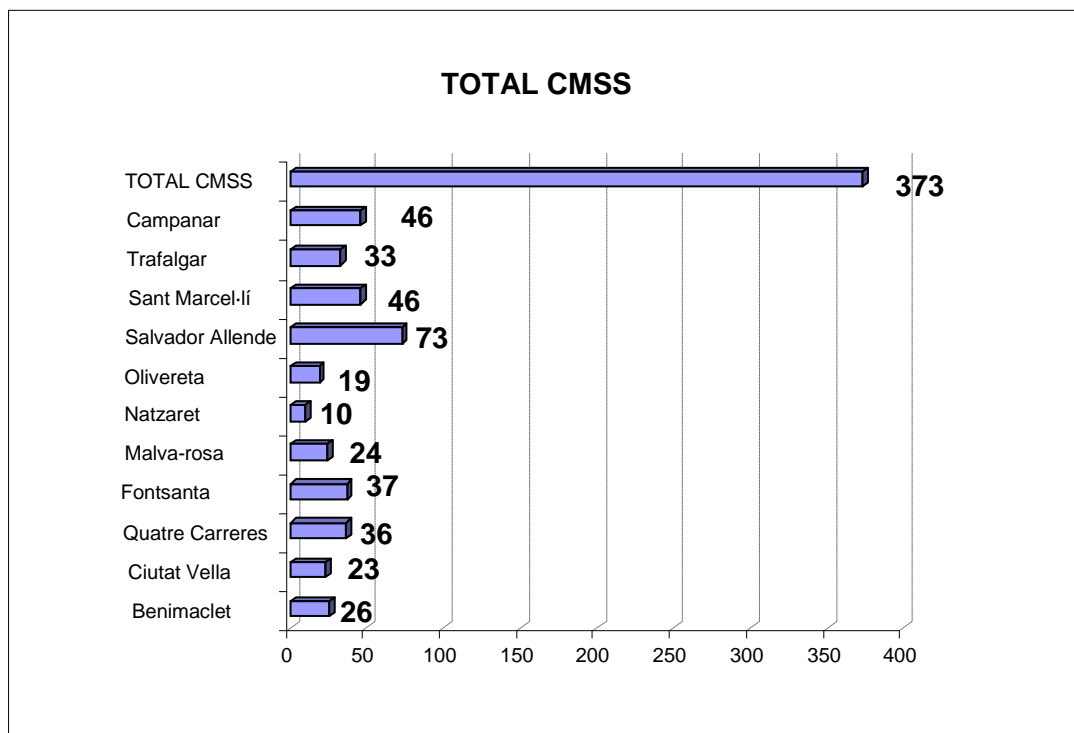


Nota: Cal destacar la 1ª UPL que tan sols compta amb vint-i-quatre ordes, a causa de les característiques socioeconòmiques i poblacionals de la zona.

• **Dones ateses per violència de gènere a les diferents UPL:**



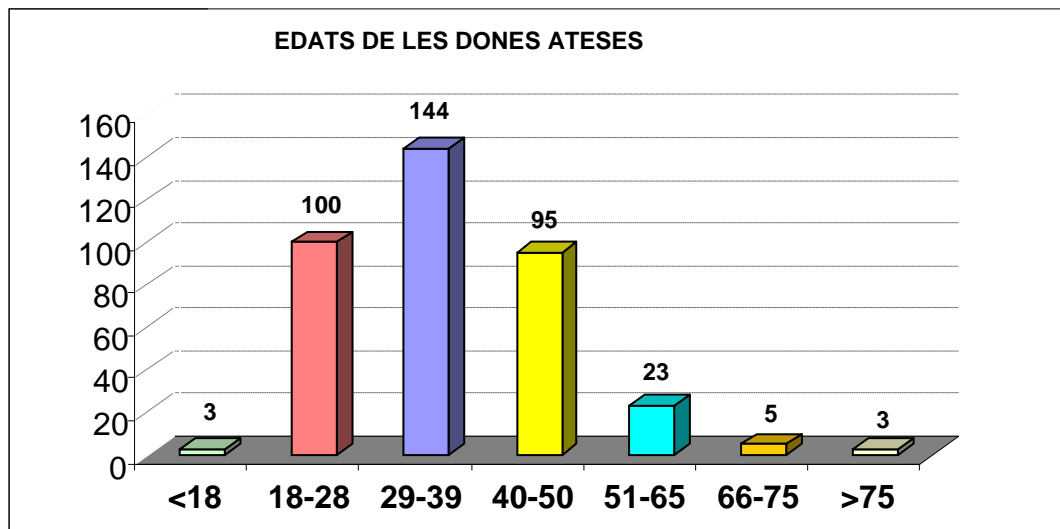
- **Distribució dels centres municipals de servicis socials en funció del criteri d'ubicació geogràfica del domicili de les dones ateses:**



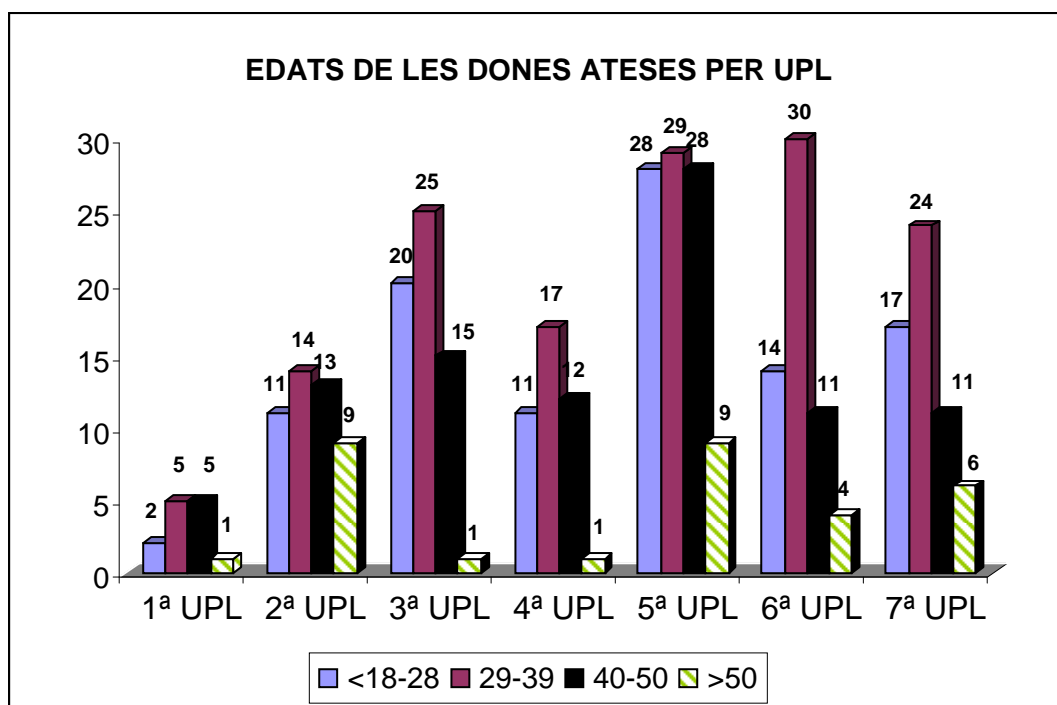
Nota: Com es pot comprovar a la gràfica, el nombre més gran de dones ateses correspon al CMSS de Salvador Allende, que comprén geogràficament els següents barris atesos per la 5^a UPL (Marxalenes, Morvedre, Tormos i Torrefiel) i per la 6^a UPL (Sant Antoni, Sant Llorenç, Orriols i Pobles del Nord).

6.1. PERFIL DE LES DONES

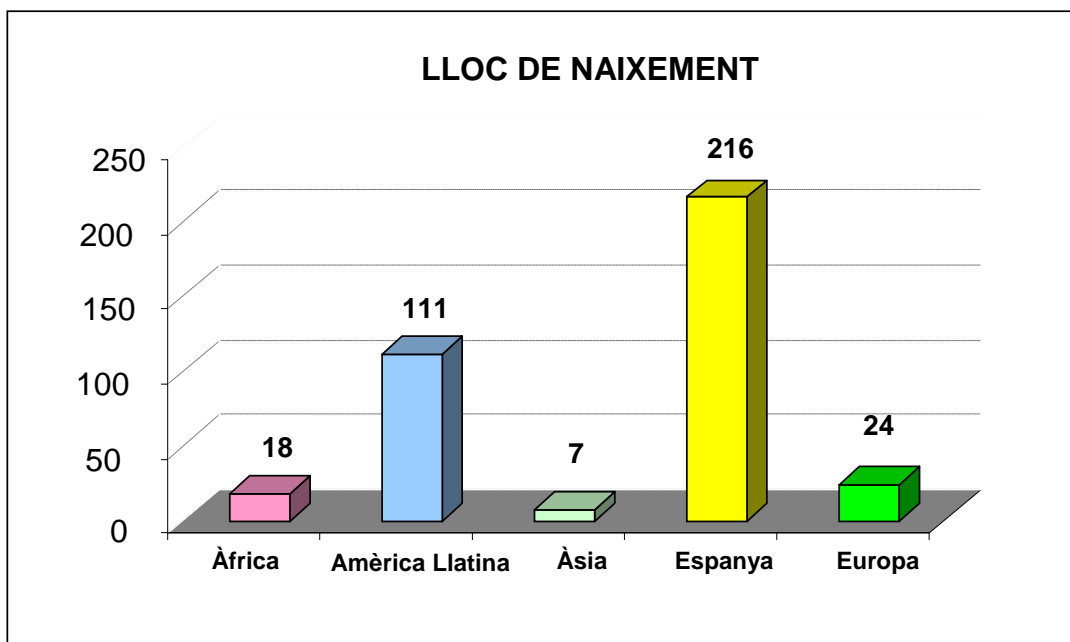
6.1.1. Edats de les dones ateses



El nombre més gran de dones ateses comprén les edats d'entre 29 i 39 anys, seguida de dones amb edats de 18 a 28 anys.

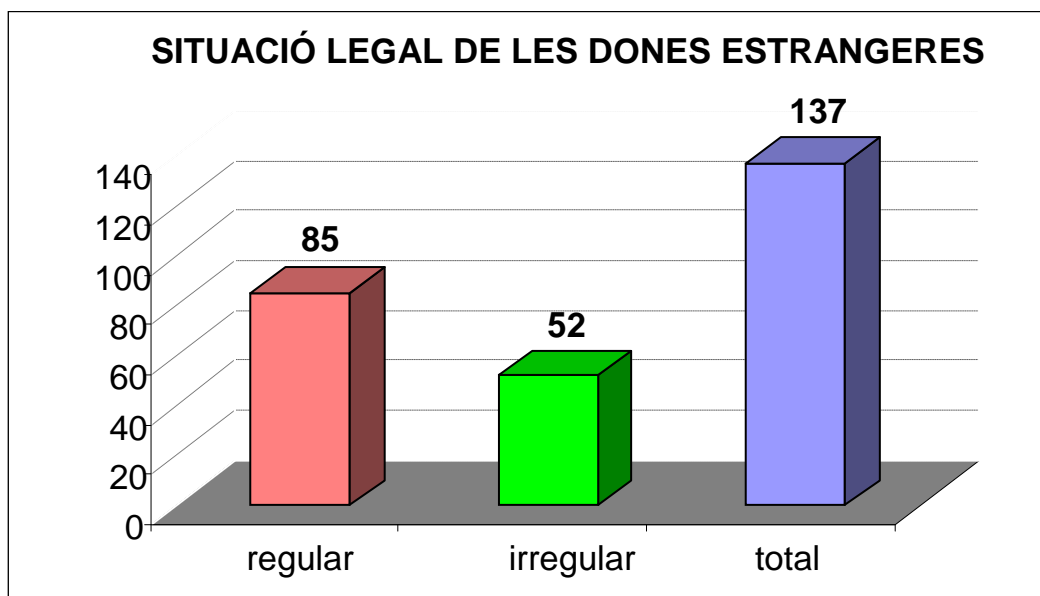


6.1.2. Lloc de naixement



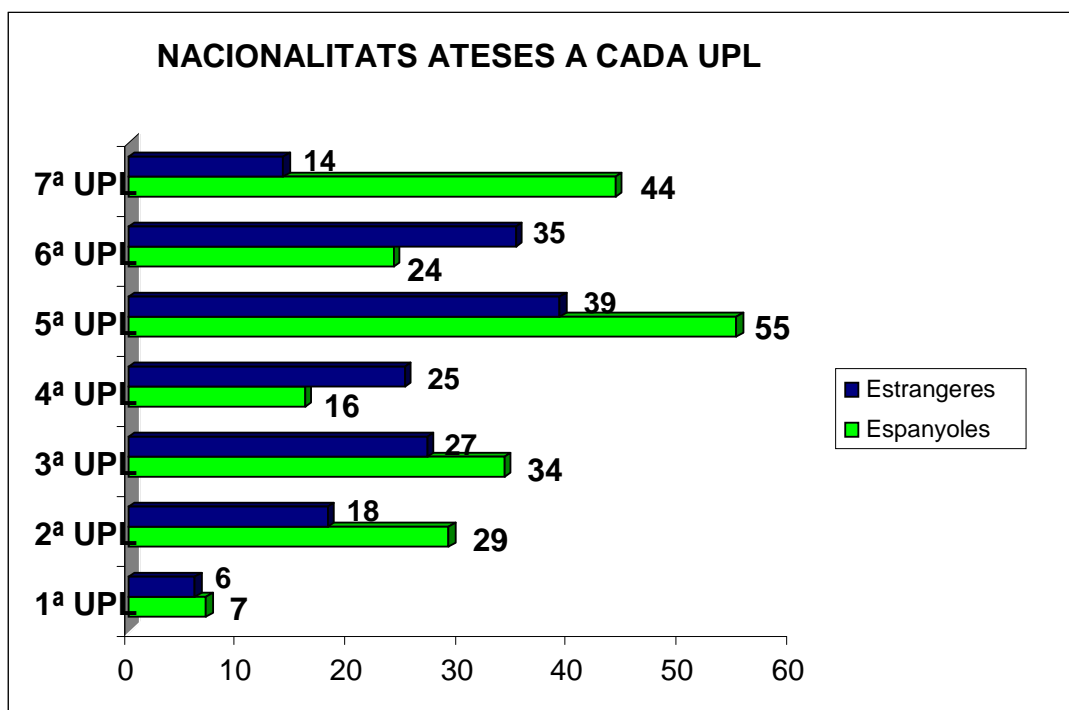
Nota: La majoria de les dones amb què s'ha intervingut són espanyoles en contra de la creença popular que associa violència de gènere amb immigració. Entre les dones estrangeres s'observa una major proporció de dones procedents d'Amèrica Llatina en relació a la resta de continents.

6.1.3. Situació legal de les dones estrangeres

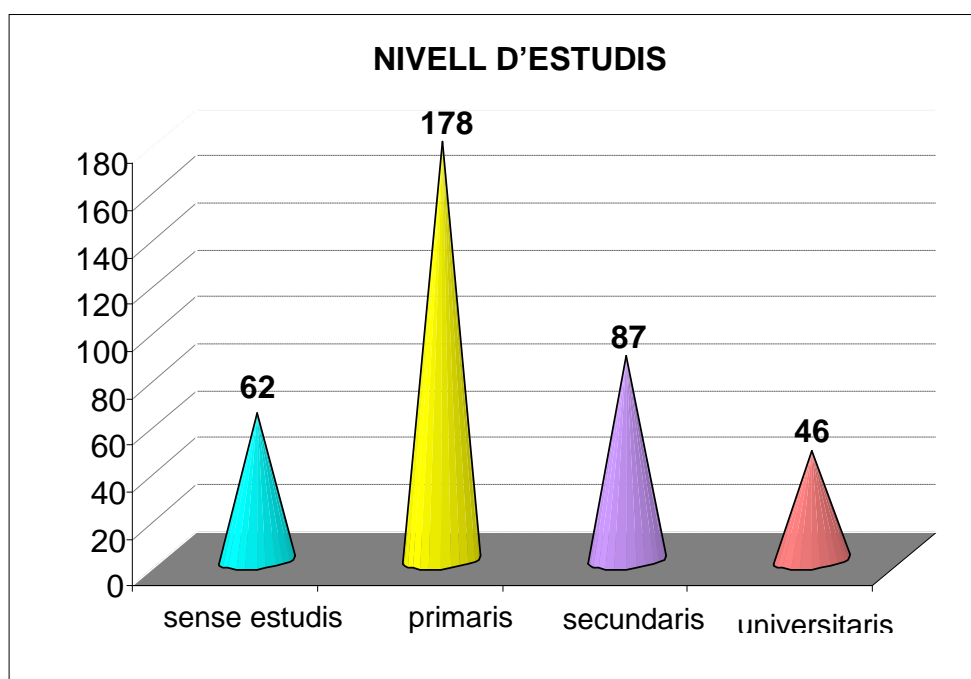


Nota: Quan es parla de la situació legal de les dones estrangeres es fa referència a dones europees extracomunitàries i de la resta de continents, de les quals, tal i com es comprova a la gràfica anterior, és superior el nombre de dones que es troben en situació regular.

6.1.4 Dones ateses a cada UPL segons la seua procedència

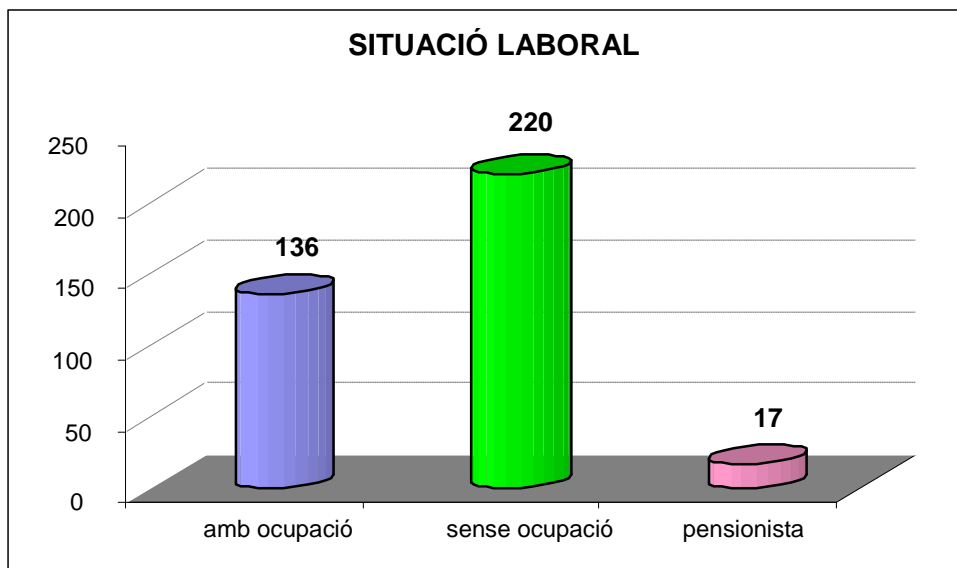


6.1.5. Nivell d'estudis



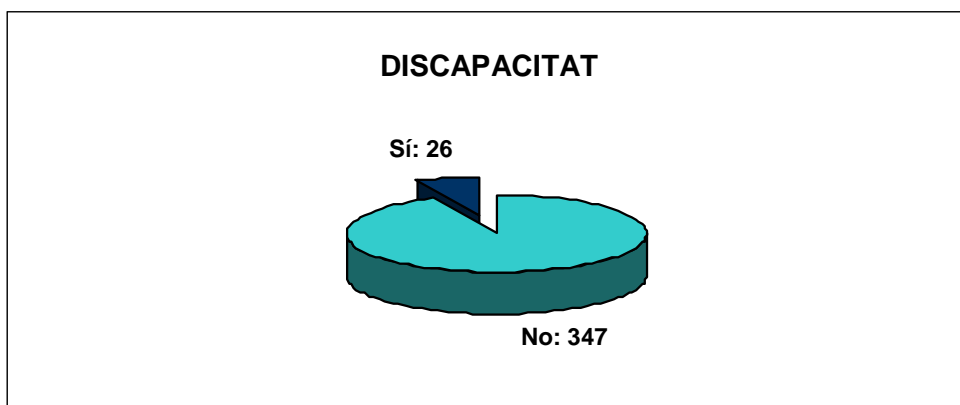
El nombre més gran de dones ateses correspon a aquelles que tenen estudis primaris, ja que, per les seues característiques, són les que més accedixen als recursos públics, a diferència d'altres dones que es troben en situació econòmica superior, que solen acudir a recursos privats.

6.1.6. Situació laboral

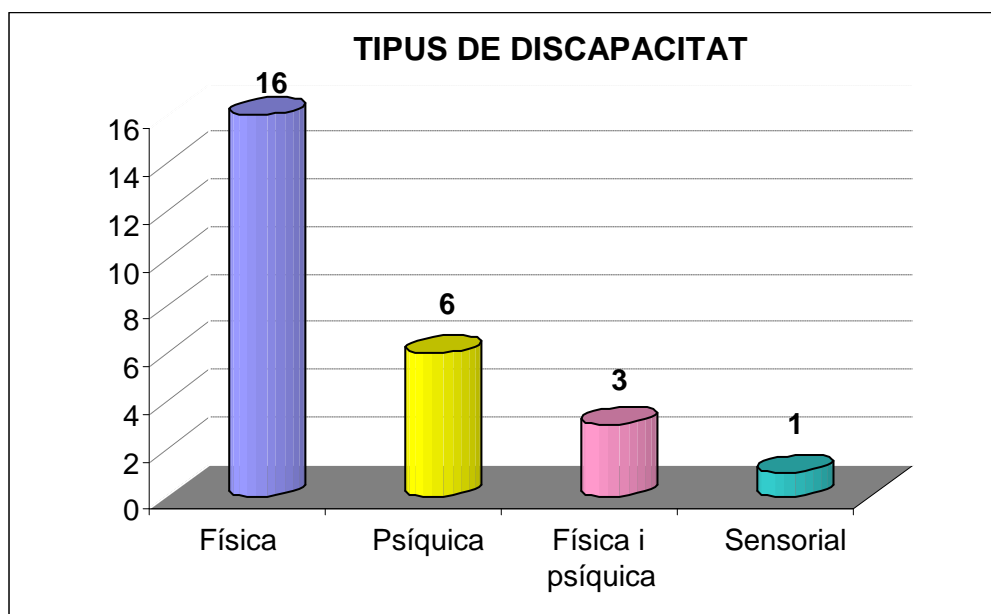


Nota: La majoria de les dones amb què s'ha intervingut no tenen ocupació o tenen ocupació precària i/o submergida.

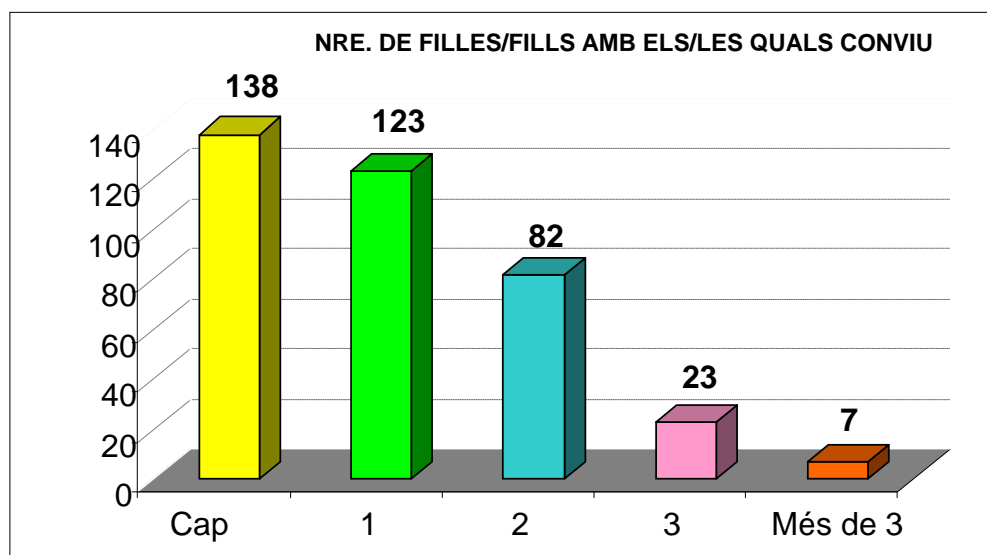
6.1.7. Dones amb discapacitat



Tipus de discapacitat

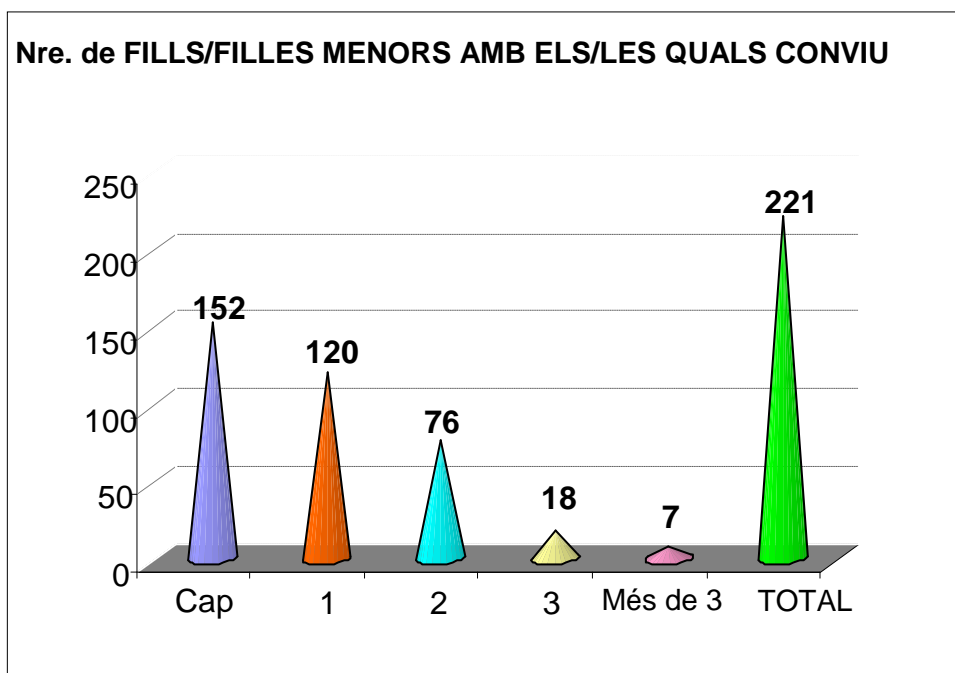


6.1.8 Fills/es amb els/les quals conviu

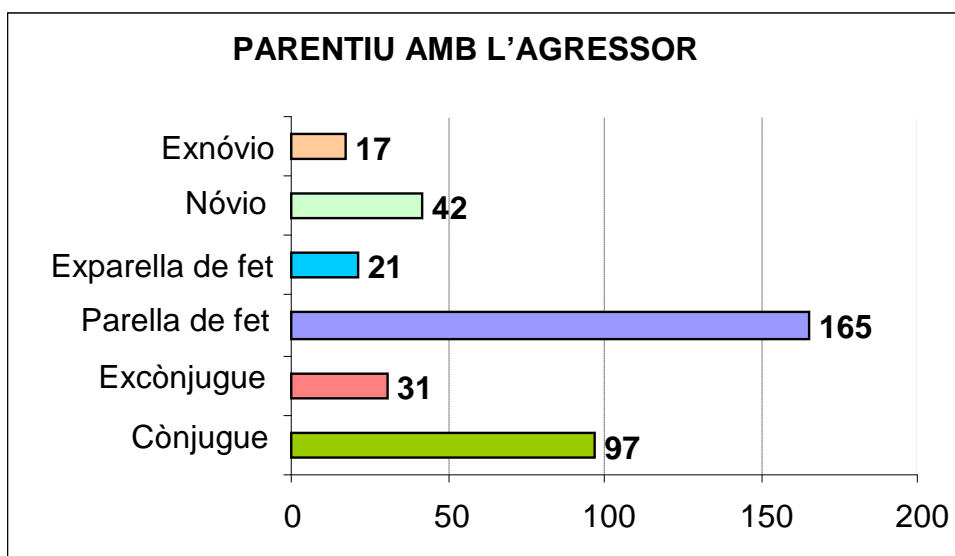


Nota: Cal destacar l'augment important de dones ateses sense fills/es respecte dels anys anteriors pel fet que la franja d'edat de les ateses s'ha reduït de manera considerable, així ens trobem amb un nombre important de dones que han patit violència de gènere a una edat més primerenca.

Fills/es menors amb els/les quals conviu



6.1.9. Parentiu amb l'agressor



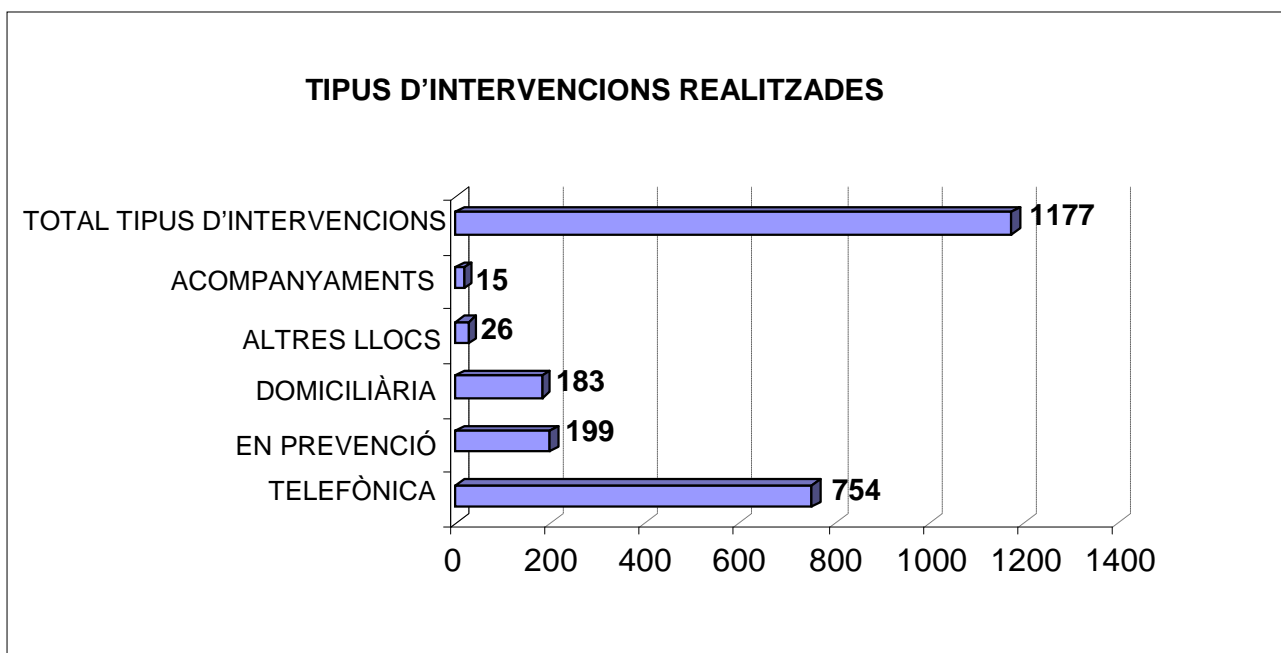
7. INTERVENCIÓ AMB LES DONES VÍCTIMES DE VIOLÈNCIA DE GÈNERE

En este apartat es presenten els resultats de la intervenció realitzada i les seues diferents modalitats, així com els recursos dels quals s'ha informat i orientat i la derivació i coordinació amb altres professionals.

Cal destacar que el tipus d'intervencions varia en funció de la metodologia i dels recursos disponibles a cada UPL.

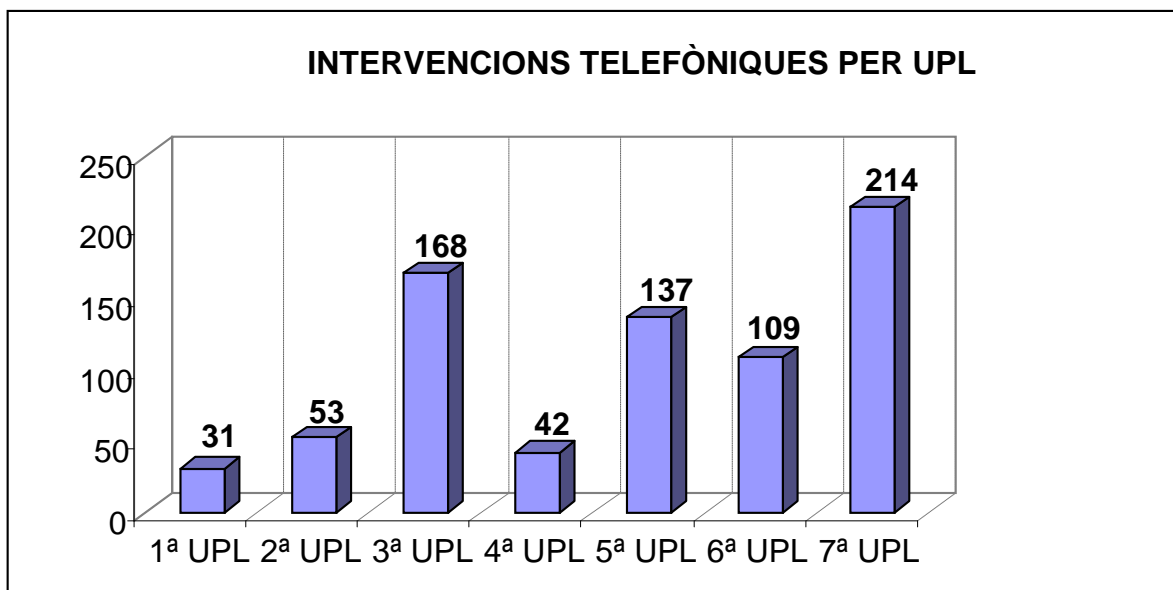
Les gràfiques descriuen el total d'intervencions realitzades i el desglossament per UPL.

A més d'estes intervencions, dos de les professionals del programa van haver de declarar al Jutjat de Violència sobre la Dona núm.2, en qualitat de testimonis, sobre un cas concret amb el qual s'estava treballant.

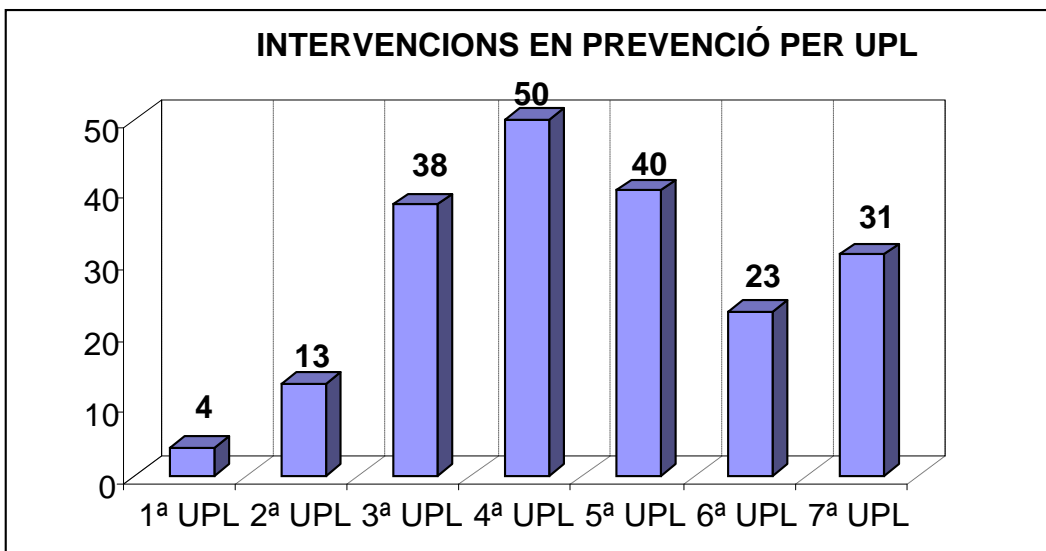


7.1 TIPUS D'INTERVENCIIONS REALITZADES

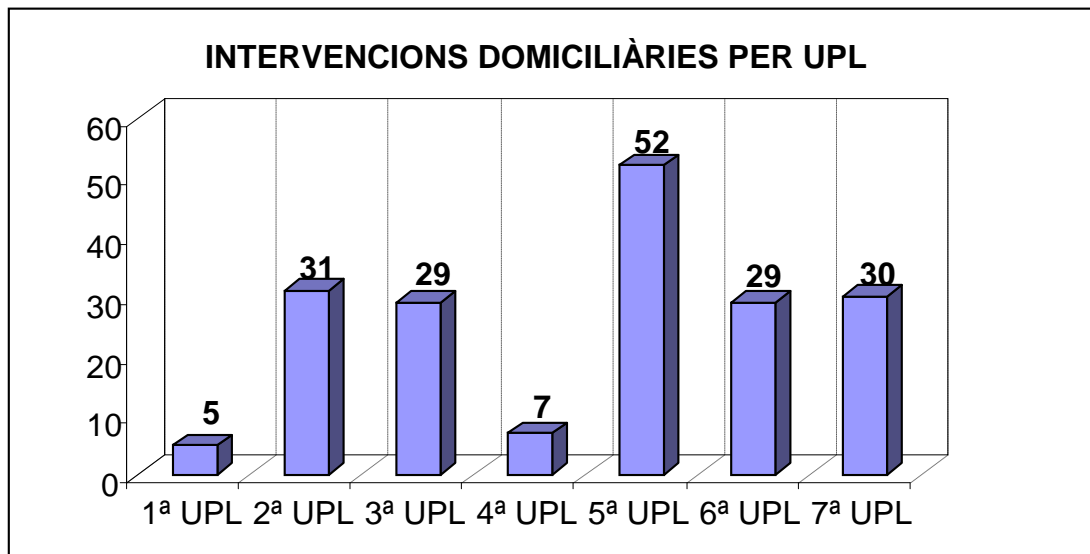
7.1.1. Telefòniques



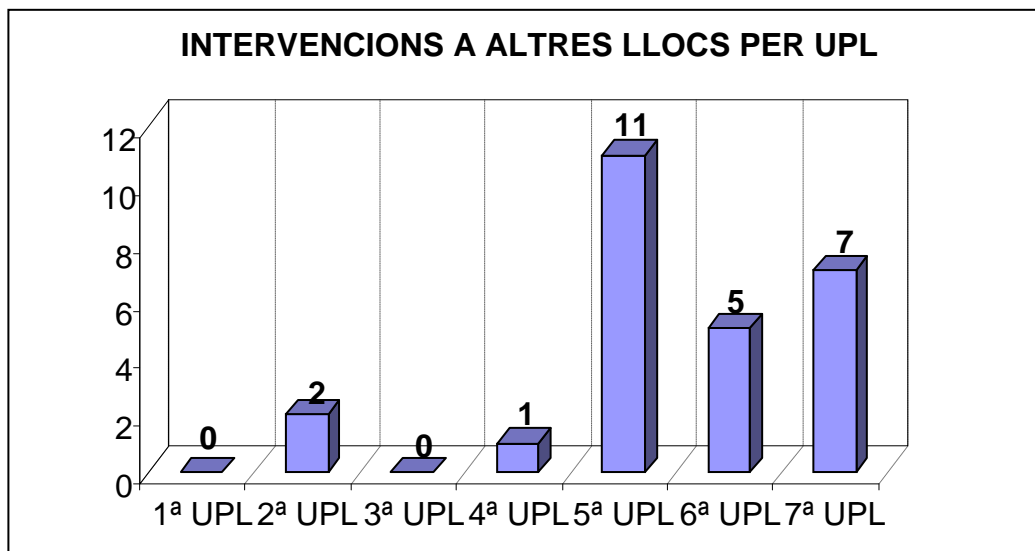
7.1.2. En prevenció de la PL



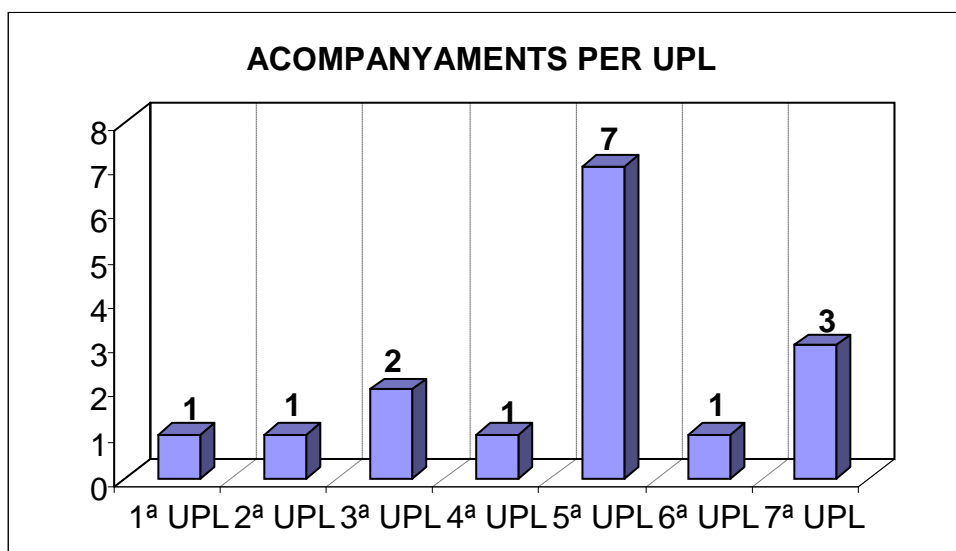
7.1.3. En domicilis



7.1.4. Intervencions a altres llocs



7.1.5. Acompanyaments realitzats

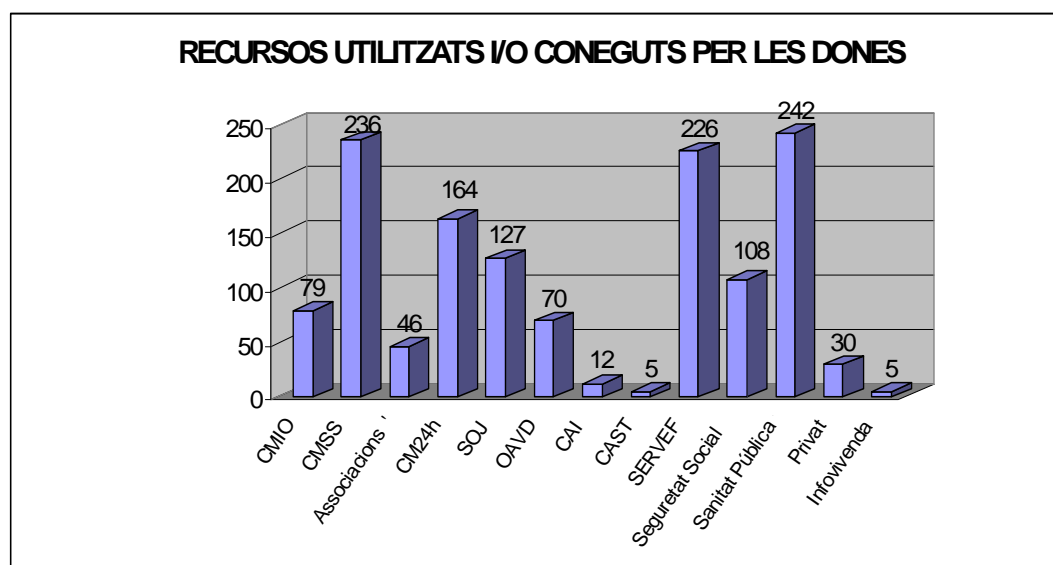


7.2. RECURSOS UTILITZATS I/O CONEGUTS PER LES DONES

La gràfica següent descriu aquells recursos que, prèviament a la nostra intervenció, les dones ja coneixien o havien utilitzat.

Des dels CMSS es tramita el Programa de teleassistència mòbil, un dels recursos més rellevants en matèria de violència de gènere. Altres dels recursos més utilitzats són el SERVEF i la Sanitat Pública.

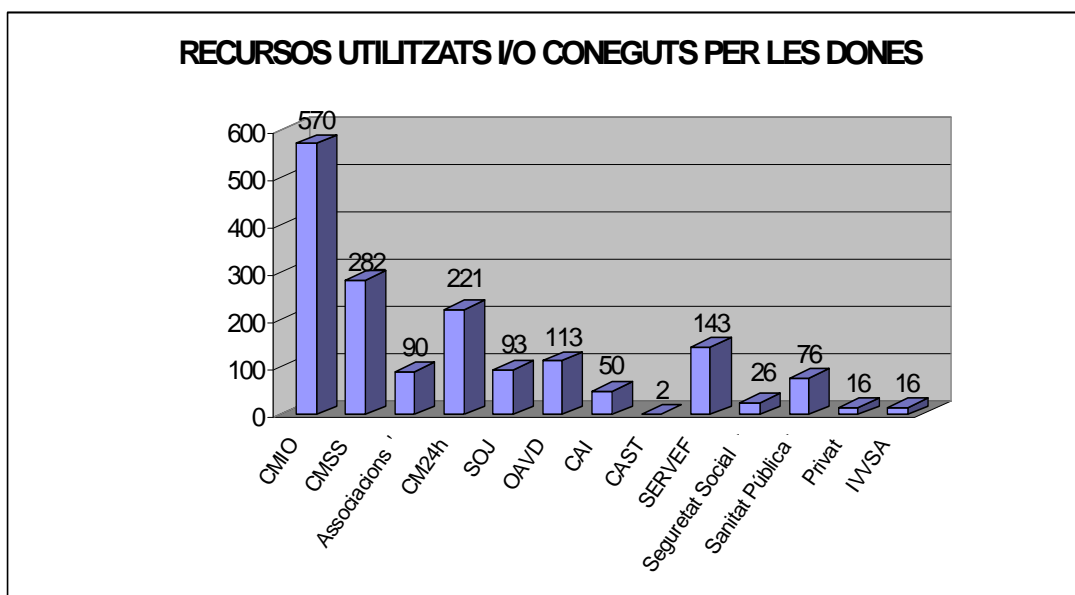
Els recursos menys coneguts i/o utilitzats són el CAI i el CAST ja que es dirigeixen a una població concreta (immigrants i persones sense sostre).



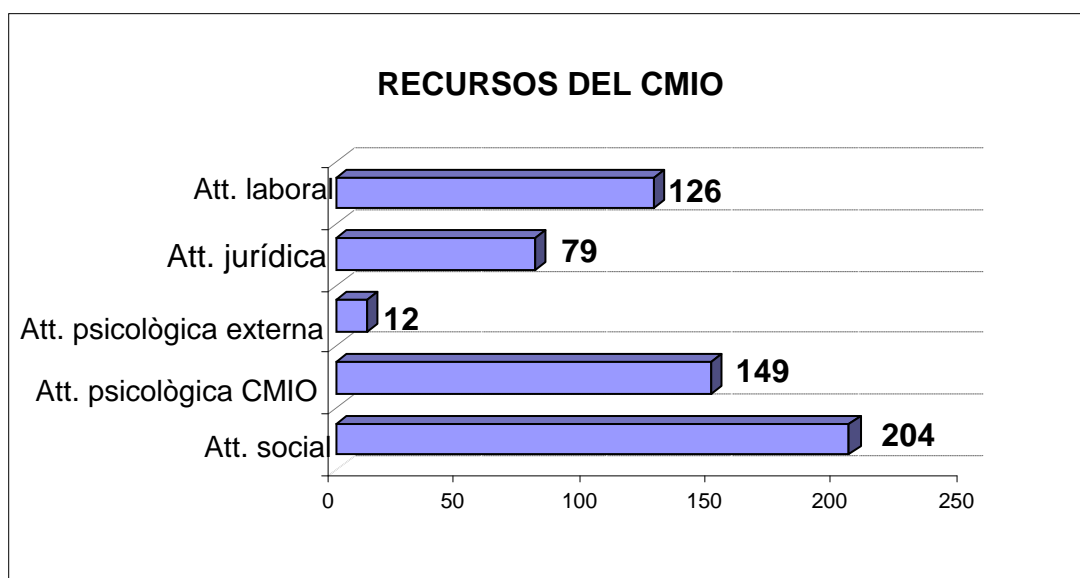
Nota: El recurs més conegut i/o utilitzat és el CMSS ja que un dels programes que desenvolupa és el Programa del menor, en el qual estan incloses les ajudes escolars, l'atenció psicològica i l'atenció a menors en situació de risc.

7.3. RECURSOS INFORMATS I ORIENTATS PER A DONES

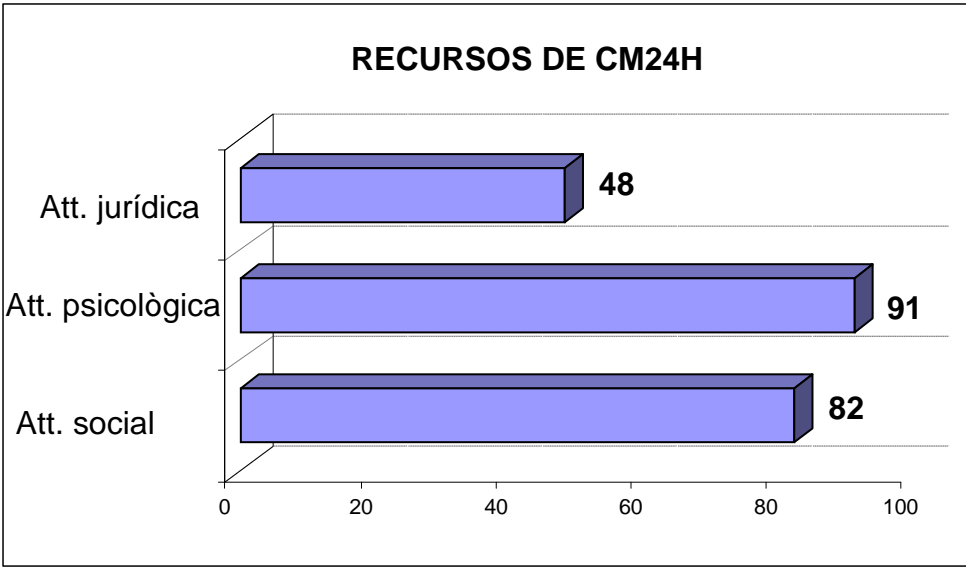
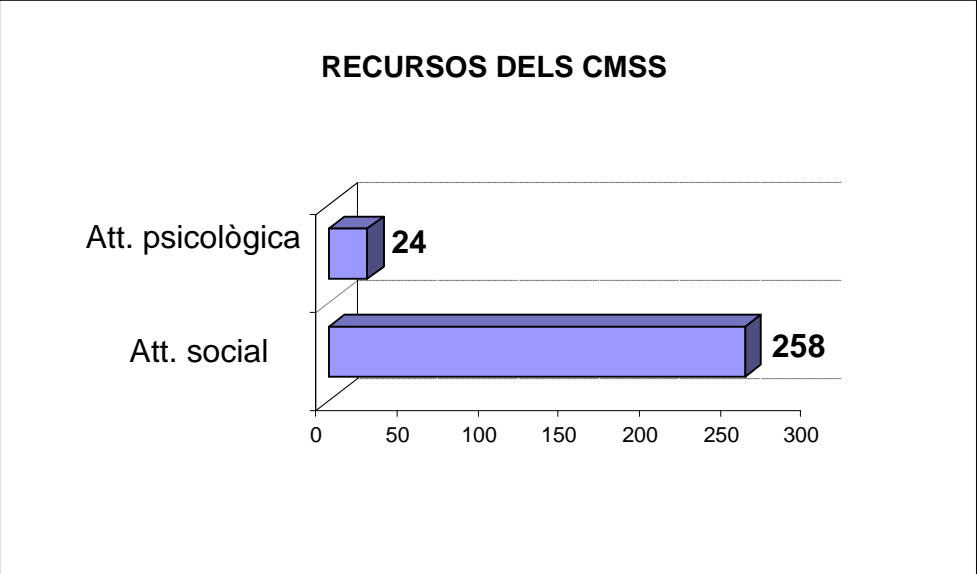
En la intervenció amb dones se les ha informat i orientat en funció de la seua situació concreta amb personalització segons les seues característiques. Cada recurs inclou diferents àrees d'atenció, és per això que a una mateixa dona se li ha pogut informar dels diferents servicis inclosos en un mateix recurs.

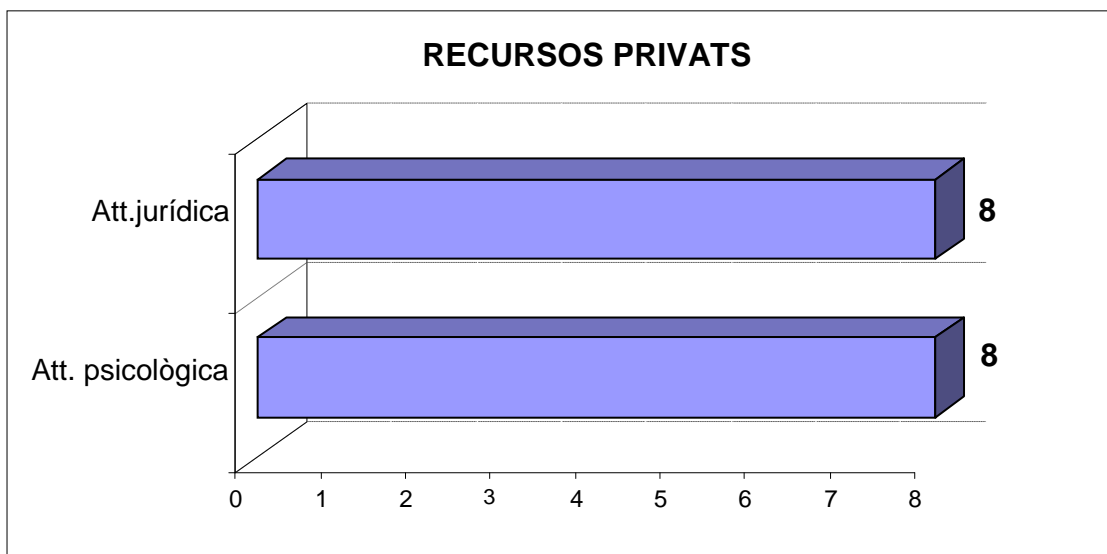
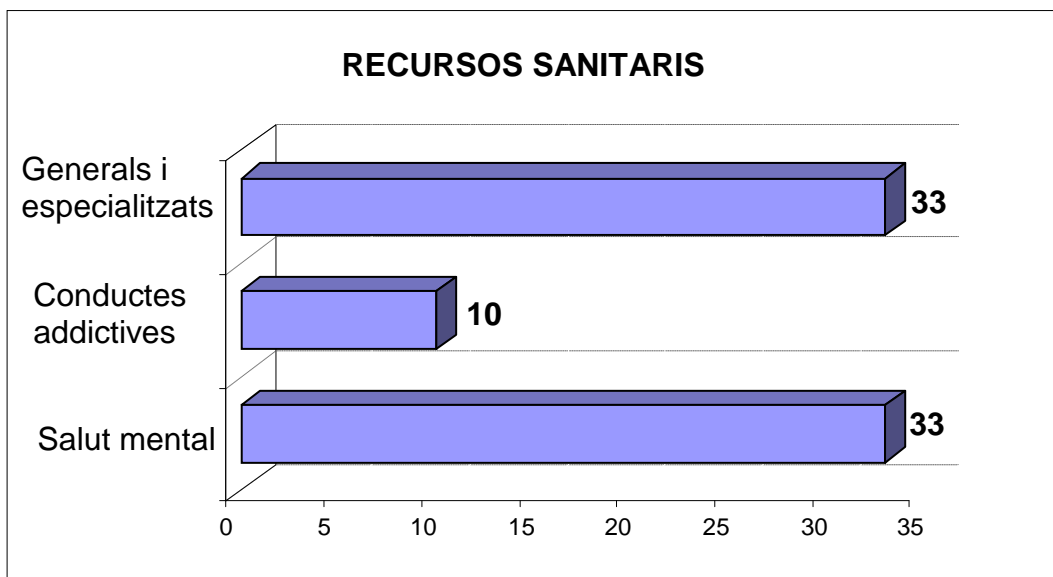


7.3.1. Servicis existents dins dels diferents recursos

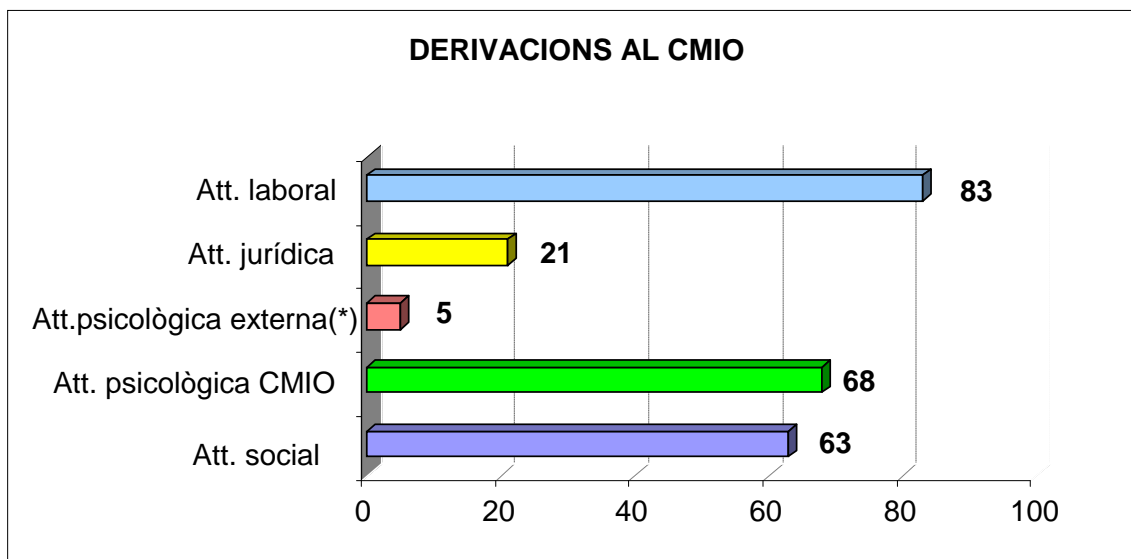
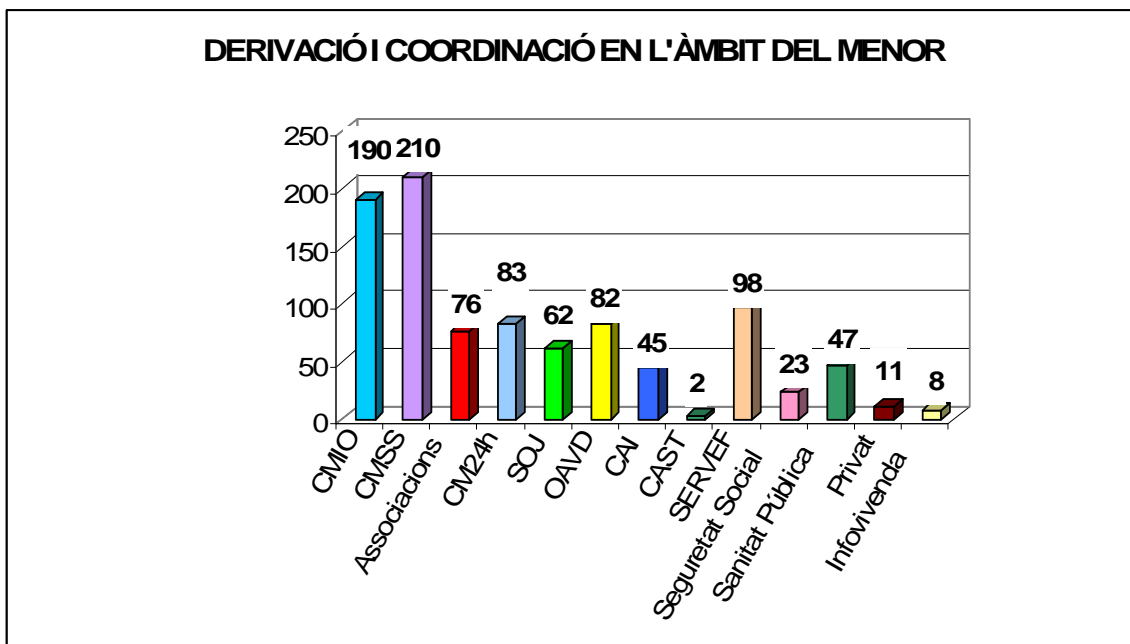


Nota: L'atenció psicològica externa es referix al grup d'autoajuda de Marina Galindo. La derivació a este programa li correspon a la psicòloga del CMIO

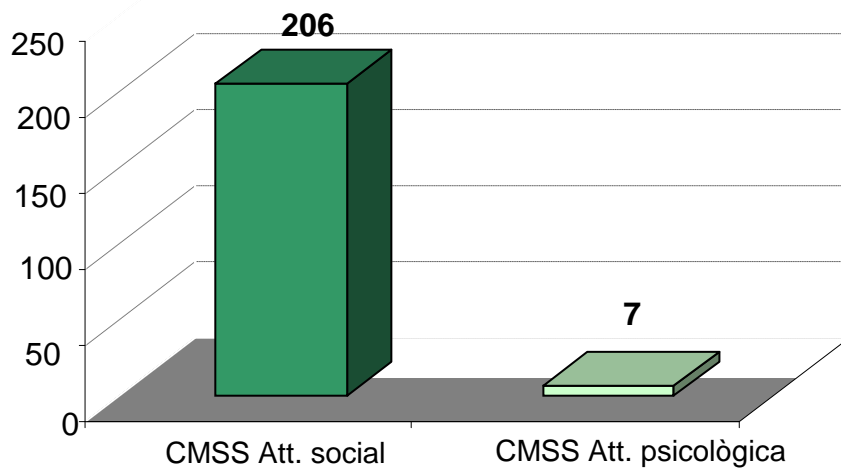




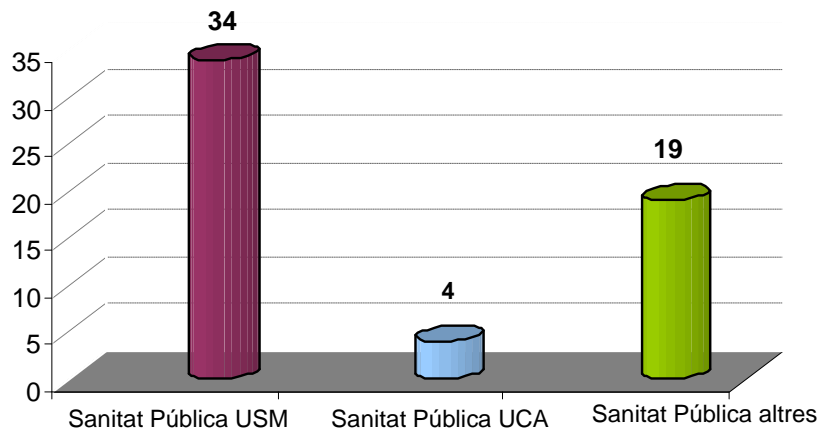
7.4. DERIVACIÓ I COORDINACIÓ AMB ALTRES PROFESSIONALS

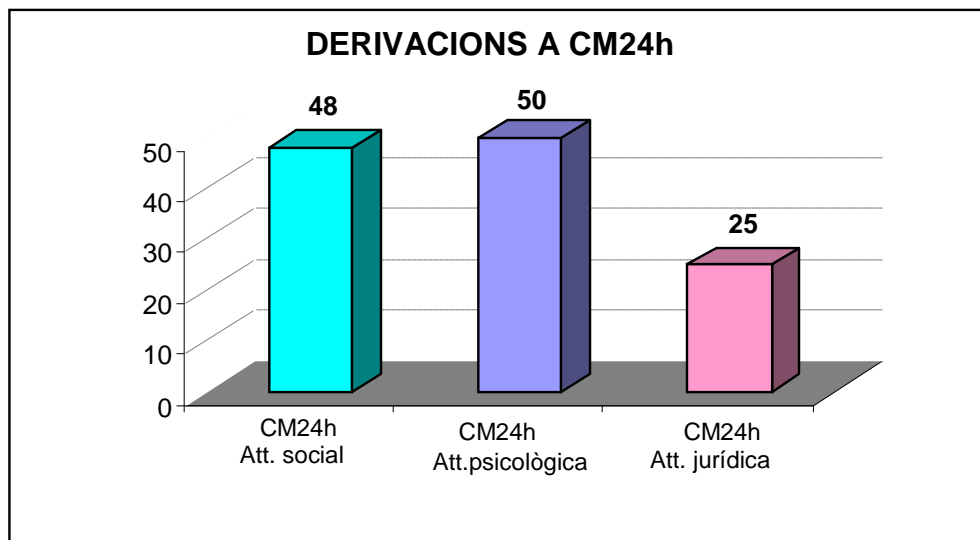
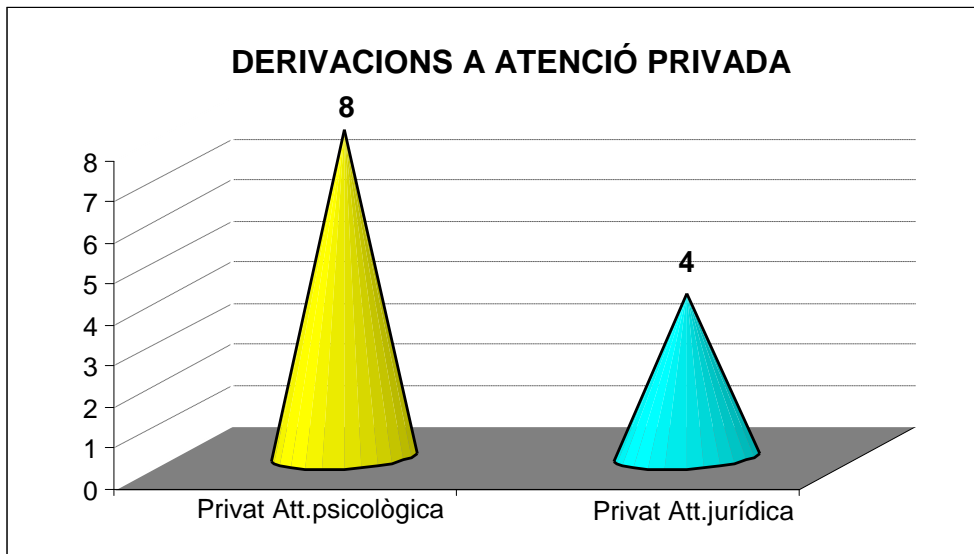


DERIVACIONS ALS CMSS



DERIVACIONS A SANITAT PÚBLICA





8. INTERVENCIÓ AMB MENORS

Pel fet que l'objectiu del programa suposa una atenció integral a les dones víctimes de violència, la intervenció amb menors és de vital importància ja que són víctimes indirectes de la situació viscuda a l'entorn familiar.

La no intervenció primerenca comporta seqüeles importants que repercutixen en el desenvolupament biopsicosocial i la possible reproducció de pautes de conductes errònies del menor.

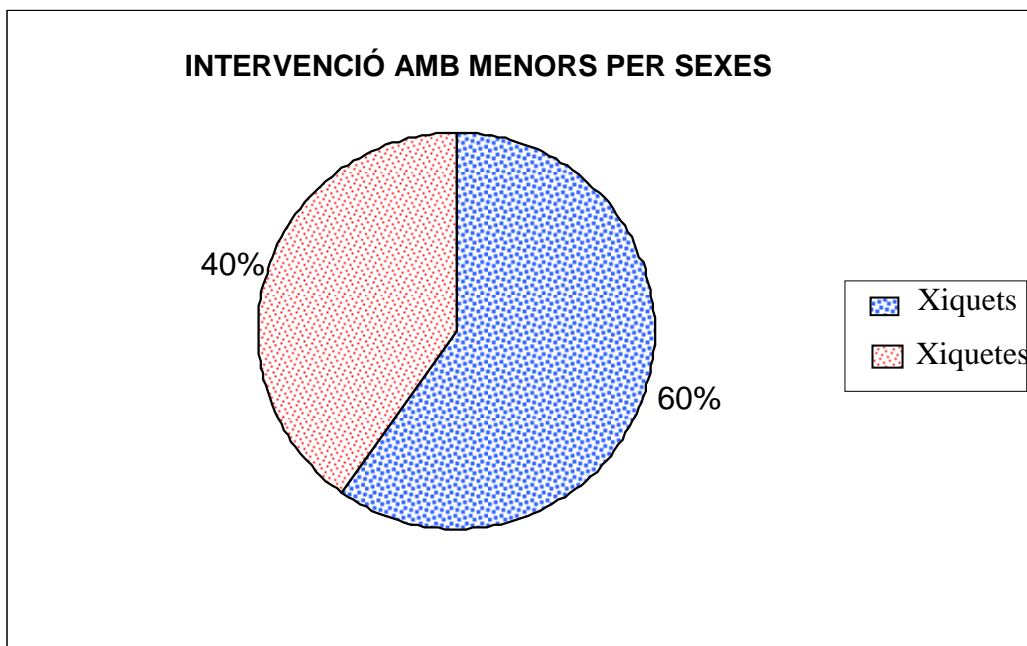
És necessari destacar la carència de recursos específics d'atenció a menors, per no disposar enguany de dotació econòmica suficient en el programa.

8.1. PERFIL I DERIVACIÓ DELS MENORS INTERVINGUTS

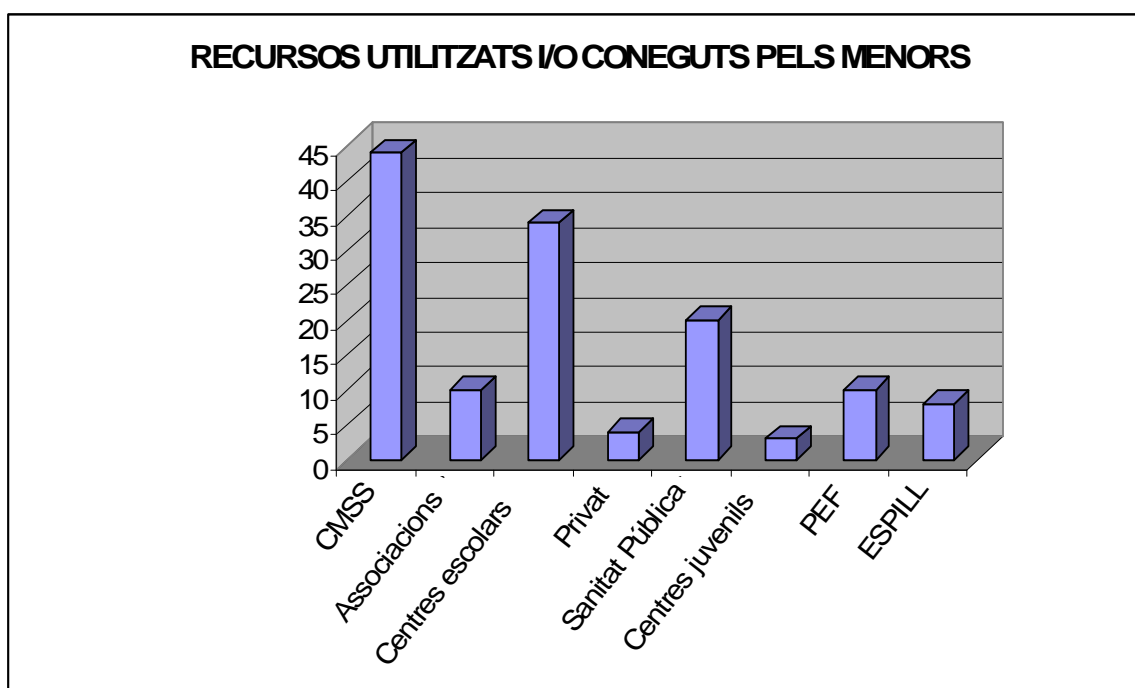
EDAT	SEXE	DERIVACIÓ
3 mesos	Xiquet	P.MENOR CMSS
2 anys	Xiqueta	CMSS
2 anys	Xiquet	CMSS
3 anys	Xiquet	SANITAT-CMSS
3 anys	Xiqueta	Centre escolar
3 anys	Xiquet	S. Mental infantil
3 anys	Xiquet	CMSS
3 anys	Xiquet	Assoc./ Centre joventut
4 anys	Xiqueta	ASSOCIACIÓ (Nayf)
4 anys	Xiqueta	SANITAT
5 anys	Xiquet	CMSS
5 anys	Xiquet	S. Mental infantil
5 anys	Xiquet	CMSS/S. Mental infantil
6 anys	Xiqueta	SANITAT
6 anys	Xiquet	SANITAT
6 anys	Xiqueta	PEF
6 anys	Xiquet	Pro nfància La Caixa
7 anys	Xiquet	SANITAT
7 anys	Xiquet	Assoc./ Centre escolar/ S. Mental infantil
7 anys	Xiquet	Assoc./ Centre escolar/ S. Mental infantil
7 anys	Xiqueta	Pro nfància La Caixa
7 anys	Xiqueta	CMSS
7 anys	Xiqueta	CMSS/Centre escolar/ Centre joventut
8 anys	Xiquet	CMSS/ Centre escolar/ S. Mental infantil
8 anys	Xiquet	CMSS

9 anys	Xiquet	PEF
9 anys	Xiqueta	Centre escolar/ CMSS
9 anys	Xiqueta	Centre escolar/ CMSS
9 anys	Xiquet	CMSS
9 anys	Xiquet	CMSS
10 anys	Xiqueta	PARTICULAR (Att. psicològica)
10 anys	Xiquet	CMSS
10 anys	Xiquet	Assoc./ Centre joventut
11 anys	Xiqueta	SANITAT
11 anys	Xiquet	S.Mental infantil/ Centre escolar/ Pro Infància
11 anys	Xiquet	La Caixa/ CMSS
12 anys	Xiqueta	CMSS
12 anys	Xiqueta	Assoc./ Centre joventut
12 anys	Xiqueta	CMSS
13 anys	Xiquet	Centre escolar/ Salut Mental infantil/ CMSS
13 anys	Xiquet	CMSS
13 anys	Xiqueta	CAVAS
14 anys	Xiquet	Pro Infància
14 anys	Xiquet	Pro Infància La Caixa
14 anys	Xiqueta	CMSS
14 anys	Xiqueta	Assoc./ Centre joventut
15 anys	Xiquet	Centre escolar/ Particular (Att. psicològica)
15 anys	Xiqueta	S. Mental infantil
16 anys	Xiqueta	CMSS
16 anys	Xiquet	CMSS
17 anys	Xiquet	PARTICULAR (Att.psicològica)
17 anys	Xiquet	Centre escolar/ S. Mental infantil

Nota: El nombre més gran d'intervencions s'ha efectuat a les edats de set anys (6), de tres i de nou anys (5) i de sis i catorze anys (4).



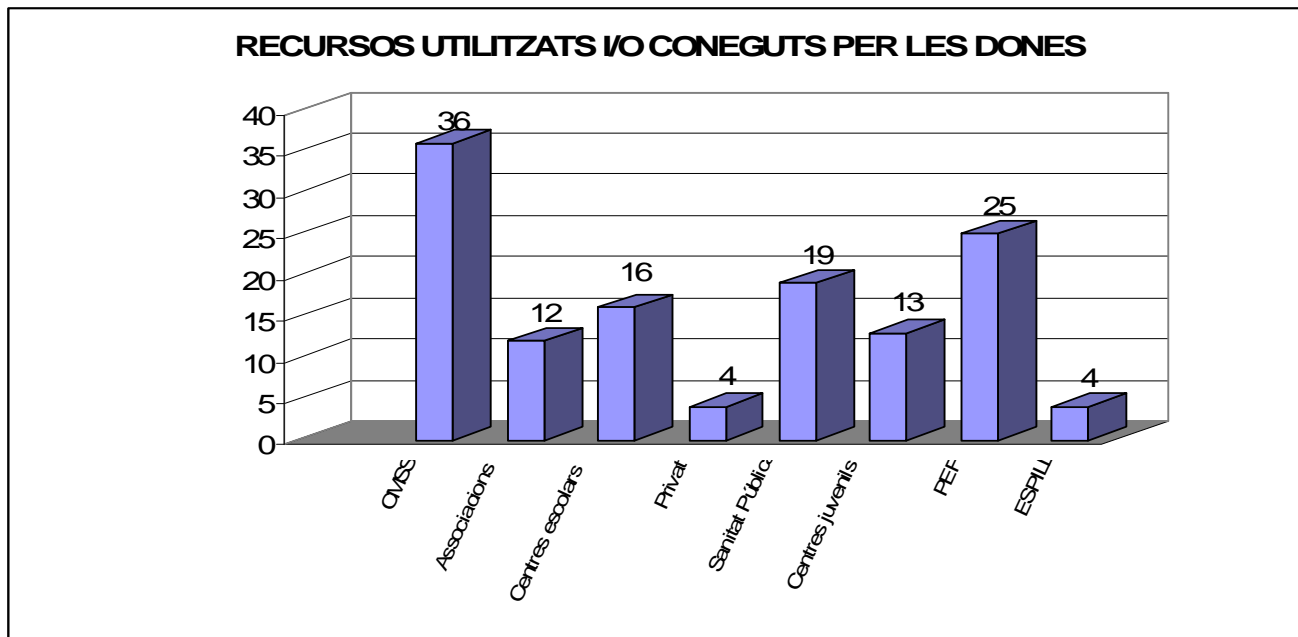
8.2. RECURSOS UTILITZATS I/O CONEGUTS PER MENORS



*PEF: Punt d'Encontre Familiar.

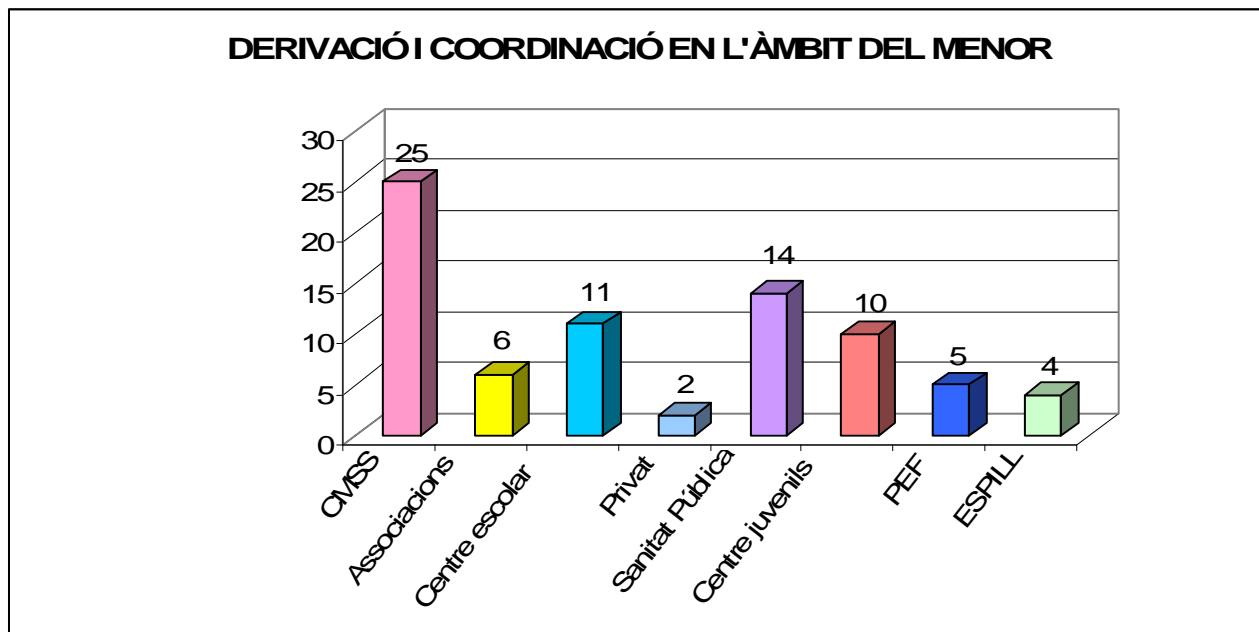
*ESPILL: Institut de psicologia, sexologia i medicina.

8.3. RECURSOS INFORMATS I ORIENTATS PER A MENORS



Nota: El recurs del qual més s'ha informat ha sigut el del Centre Municipal de Servicis Socials (Programa del menor).

8.4. DERIVACIÓ I COORDINACIÓ AMB ALTRES PROFESSIONALS DE L'ÀMBIT DEL MENOR



Nota: El nombre més gran de derivacions correspon al CMSS perquè este compta amb el Programa del menor i no disposa, en esta edició del projecte, amb el recurs especialitzat d'atenció psicològica a menors que es contemplava l'any anterior.

9. CONCLUSIONS

En este projecte, i a través del treball amb el grup GAMA de la Policia Local de València, cal destacar:

- El treball conjunt amb la policia ha sigut gratificant ja que, en general, la relació ha sigut fluïda i d'enriquiment mutu perquè s'ha compartit allò més específic de cada actuació professional.
- La necessitat per a les víctimes és, a més del seguiment policial que els aporta seguretat, la intervenció d'una professional de l'àmbit social de referència que les oriente i facilite el suport necessari per a poder afrontar la difícil situació i les conseqüències que es deriven del maltractament.
- S'ha procurat ampliar la informació dels/de les policies quant a l'actualització dels recursos socials relacionats amb la violència de gènere.
- Respecte dels menors que conviuen amb la víctima, cal ressaltar la necessitat d'atenció que requerixen, a causa de la complicada situació emocional que travessen, per la qual cosa es considera important disposar de recursos per a facilitar la intervenció psicològica especialitzada i les activitats de tipus lúdic que suposen un espai obert, neutral i de diversió, ja que també són víctimes, directes i/o indirectes, de l'ambient viscut de violència.
- A les dos edicions anteriors en les quals sí que es va comptar amb recursos específics per a menors, es va constatar que a través de les activitats lúdiques es generava un ambient relaxat, d'entreteniment i de xarxes entre les dones, per la qual cosa estes accions i activitats es consideren necessàries per a les possibles edicions següents d'este projecte.

- Així també es pot ressaltar la importància dels acompanyaments en les situacions en què les dones necessiten d'este suport, per a alleujar la sensació de vulnerabilitat i risc. És important que els acompanyaments es realitzen en col·laboració amb els/ les agents del grup GAMA.
- Com a objectiu del projecte i com que és prioritària l'atenció a dones VVG, la dinàmica de treball seguida a les UPL (en les quals es realitza el seguiment de qualsevol tipus d'orde de protecció) va unida a la implicació d'intervindre també en ordes que no responen al perfil inicial d'atenció, com ara violència domèstica i agressions sexuals.

L'experiència d'estos tres anys del Projecte d'atenció integral a víctimes de violència, en col·laboració amb el grup GAMA de la Policia Local, tant pel que fa al treball realitzat com al generat, reafirma la importància i la necessitat de donar continuïtat a este projecte, tot i ampliant-lo a la totalitat de l'any.

La violència de gènere no és un problema conjuntural, per la qual cosa aplicar mesures conjunturals beneficia en el temps que duren però resalta més la seua falta quan desapareixen, tant en el desenvolupament específic del grup GAMA com en els diferents servicis socials a què afecta i en les dones, com a objectiu principal d'atenció.

Consolidar este projecte suposarà consolidar l'actuació de l'Ajuntament de València -que ha sigut pioner a Espanya amb la creació del grup GAMA-, respecte del seguiment de les víctimes de la violència de gènere i la seua activitat específica en col·laboració amb els Servicis Socials.