

**M
E
M
Ò
R
I
A

2
0
1
1**

Centre Municipal de la Dona

CENTRE MUNICIPAL DE LA DONA
cmio

ÍNDEX

1. INTRODUCCIÓ	3
2. RECURSOS HUMANS I FORMACIÓ	4
3. SERVICIS DEL CENTRE.....	10
3.1. SERVICI D'INFORMACIÓ I ORIENTACIÓ	10
3.1.1. ORIENTACIÓ SOCIAL	
3.1.2. ORIENTACIÓ LABORAL	
3.1.3. ORIENTACIÓ JURÍDICA	
3.1.4. ORIENTACIÓ PSICOLÒGICA	
➤ DADES ATENCIÓ INDIVIDUALITZADA	12
3.2. CENTRE DE RECURSOS	17
➤ DADES ATENCIÓ A PROFESSIONALS.....	17
3.3. SERVICI D'ATENCIÓ ASSOCIACIONS DE DONES	18
3.4. SEGUIMENT DE LA CARTA DE SERVICIS	19
3.5. CESSIÓ AULES DEL CENTRE MUNICIPAL DE LA DONA.....	20
3.6. COORDINACIÓ AMB ALTRES RECURSOS	23
3.6.1. RECURSOS MUNICIPALS	23
3.6.2. ADMINISTRACIÓ AUTONÒMICA.....	27
3.6.3. ADMINISTRACIÓ CENTRAL	29
3.6.4. FEDERACIÓ ESPANYOLA DE MUNICIPIS I PROVÍNCIES I MINISTERI DE SANITAT, POLÍTICA SOCIAL I IGUALTAT	29
4. PROGRAMES DEL CENTRE MUNICIPAL DE LA DONA.....	30
4.1. SERVICI TEL. D'ATENCIÓ I PROTEC. A VVG – ATENPRO	30
4.2. PROGRAMA SOL·LICITUDS DE CENTRES DONA	33
4.3. DERIVACIÓ I SEGUIMENT A TALLERS D'ATENCIÓ PSICOLÒGICA PER A DONES.....	37
4.4. PROGRAMA ATENCIÓ INTEGRAL A DONES VÍCTIMES DE VIOLÈNCIA DE GÈNERE	38

1. Introducció

El Centre Municipal de la Dona, inaugurat al febrer del 2010, és un centre que va ampliar els servicis de l'anterior Centre Municipal d'Informació i Orientació a la Dona (CMI♀) (2003-2010) i s'ha consolidat enguany, en la seua nova ubicació, com a recurs d'atenció específica a dones de la ciutat, dependent de la Regidoria de Benestar Social i Integració de l'Ajuntament de València.

El centre oferix **un servici** municipal, **d'informació integral**, que facilita el coneixement de recursos, l'atenció i l'orientació necessària **a les dones de la ciutat de València**, en coordinació amb instàncies municipals (Centres Socials Municipals, Policia Local, Oficines de Promoció i Ocupació, etc.) i altres administracions (Conselleria de Benestar Social, Sanitat, Justícia, Ocupació i Subdelegació de Govern, Policia Nacional, etc.) de la ciutat de València. Així mateix, oferix un servici d'informació i orientació **a professionals**, sobre els recursos existents en la ciutat dirigits a les dones, així com el servici d'atenció **a associacions de dones.**

El local disposa de **dos aules de formació** i/o de reunió que se cedixen a les associacions de dones i associacions en general, el treball de les quals complisca amb els principis d'igualtat entre dones i hòmens. Se cedixen per a actuacions puntuals, així com per a realitzar cursos o tallers dirigits a dones, professionals o components d'associacions. Enguany s'ha instal·lat **un ordinador de Valencia.Ya**, per a facilitar l'accés a internet a les dones que acudixen al centre.

2. Recursos Humans i Formació

2.1. Recursos Humans

La composició de **l'equip del Centre Municipal de la Dona-CMI♀**, durant el 2011:

- 1 directora (treballadora social)
- 1 advocada (esta plaça no està coberta des de fa dos anys i es va establir conveni amb el SOJ del Col·legi d'Advocats per a Orientació jurídica 1 dia a la setmana)
- 1 psicòloga
- 1 graduada social
- 2 treballadores socials
- 1 tècnica auxiliar informadora (plaça sense cobrir al 2011 per excedència de la titular)
- 1 auxiliar administrativa
- 1 subalterna
- 1 subalterna (pendent de cobrir des d'agost 2011)

Contractacions EMCORP (Pla d'Ocupació de la corporació)

- 1 subalterna, octubre-desembre 2011(contractada EMCORP - 6 mesos).
- 1 tècnica auxiliar de servicis (treballadora social), novembre-desembre 2011 (contractada EMCORP - 6 mesos).

2.2. Formació

A) Formació impartida per les professionals del Centre Municipal de la Dona-CMIO

- Curs "Els governs locals davant/i la protecció dels menors afectats per la violència de gènere". **FEMP Madrid** (3 de novembre). Vam participar en el curs, juntament amb tres ajuntaments més d'Espanya, amb el tema "**Atenció psicològica a fills i filles de dones víctimes de violència de gènere de la ciutat de València**".
- Curs "**Tècniques de comunicació per a l'atenció de dones maltractades**" dirigit a personal funcionari de Servicis Socials i Educació dins de la Formació Contínua Municipal. Es participa en una sessió per a informar sobre **el Centre Municipal de la Dona i els recursos d'atenció a dones víctimes de violència de gènere (v.v.g.)¹**.
- Taller "**Conceptes bàsics d'Igualtat, Comunicació i Ocupació**" per a Curs de formadors/es del SERVEF.
- Taller per a la XARXA AMINVI "**Des de la multiculturalitat a la igualtat, transitem juntes**".
- Taller preparació **mòdul d'Igualtat** per a formadores del personal de programa EMCORP i altres del Servei d'Ocupació.
- Conferència "**Igualtat=No-violència**", Taula redona organitzada per l'Associació "Por ti Mujer" a la Casa de la Dona de Mislata, dins les VIII Jornades contra la violència de gènere.

¹ D'ara en avant, víctimes de violència de gènere (v.v.g.)

B) Assistència a cursos, jornades i estudis

Els cursos i jornades a què hem assistit –compartint la informació amb les components de l'equip– són:

Cursos

- Seminari **"Igualtat, comunicació i imatge corporativa"** de la Unitat d'Igualtat de la Universitat de València. Des del 28 de març fins a l'1 d'abril de 2011.
- **"Polítiques d'Igualtat de Gènere i Hòmens"**. Formació Contínua de la FEMP en línia (maig a juny 2011). 60 hores.
- **"Prevenió de la Violència contra les Dones amb discapacitat"** organitzat per l'Associació "Mujeres en Movimiento" de COCEMFE i La Caixa-Violència- Tolerància 0, durant els mesos d'abril i maig de 2011.
- **"Prevenió de l'Osteoporosi"** per a les funcionàries del Centre Municipal de la Dona i de la Secció de Dones i Igualtat. Organitzat pel Servei de Medicina Laboral ubicat a l'edifici de Tabaquera (metge, infermera i psicòloga). Durant els mesos de maig i abril de 2011 es feren 6 sessions.
- **"Innovació metodològica en la intervenció de servicis socials"** dins del Pla de Formació Contínua Municipal per a personal funcionari, durant el mes d'octubre.
- **"Els governs locals davant/i la protecció dels menors afectats per la violència de gènere"**. Formació contínua de la FEMP, Madrid (2 i 3 de novembre).
- **"Firma Electrònica"** del Serti – Servei Municipal.

Jornades

- Jornada de presentació Projecte HERA. Projecte europeu promogut per la policia local de València per a la formació i intervenció de policies en l'atenció a dones víctimes de violència. 1 de febrer. Central de la Policia Local.
- Premi Cartells Caixa de Madrid. No a la violència de Gènere "Machis, no!". 2 de febrer.
- II Setmana per la igualtat. Universitat de València, des del 28 de març fins a l'1 d'abril. Presentació del documental *Mamà ha treballado* i del llibre *Dones, sindicalistes, feministes* (CCOO PV 1956-1982). Conferència "Les primeres dones de la Universitat de València".
- Entrega de Premis Isabel Ferrer. XIII edició. Direcció General de la Dona el 8 de març al Palau de la Música.
- Inauguració de l'exposició Femení Plural (1999-2011) de dones artistes. Regidoria de Cultura el 8 març a les Drassanes de València.
- Presentació del documental de l'escalada a la muntanya Ama Dablam, de 6850 m, a la serralada de l'Himàlaia, per un equip de dones alpinistes el 9 de març al complex esportiu de la Petxina.
- I Premi Vicenta Bosch Ajuntament de Bonrepòs, l'11 de març.
- XIX Edició Premis Dones Progressistes 2011, el 23 de març a l'Ateneu Mercantil.
- Jornada de Salut Orientació Sexual i Identitat de Gènere, realitzada a l'Hospital Doctor Peset de València durant el mes de març de 2011.

- Presentació del projecte Violència: Tolerància 0. Programa de prevenció de la violència promogut per l'Associació "Mujeres en Movimiento Luna Valencia" a través de COCEMFE estatal i finançat per l'Obra Social La Caixa. 15 d'abril en la UIMP.
- Carrera de la Dona. València 10 d'abril. Estand amb informació de la nostra pàgina web (camisetes, llibretes...) i fullets informatius. Entrega de premis a les associacions de dones participants en la carrera.
- Jornada Ordre Europea de Protecció a víctimes de violència de gènere de l'Eurodiputada Carmen Romero López. Presentada per Rosa Guiralt. Organitzada per la Universitat de València el mes de maig de 2011.
- Jornades València Inserta: La Inserció laboral de col·lectius en risc d'exclusió social. Organitzades per: APIP, Associació ALANNA, Fundació de la CV CEDAT i l'Ajuntament de València, el dia 13 de maig de 2011.
- VIII Congrés Estatal d'Isonomia sobre Igualtat entre dones i hòmens: El gènere de l'economia o l'economia de gènere, 14 i 15 de setembre a l'UJI. Castelló.
- Taller sobre Intervenció Grupal en Violència impartit per Sonia Vaccaro, organitzat per la Xarxa AMINVI, a FUNDAR.
- Jornada Voluntariat i Violència de Gènere, organitzada per la XARXA AMINVI, el 29 de setembre a FUNDAR.
- Presentació de curtmetratges: Curts per la igualtat premiats per la CAM. 6 d'octubre a la Filmoteca Valenciana.

- Jornada: **La promoció de les dones gitanes al llarg de la vida.** Organitzades per la Conselleria de Justícia i Benestar Social i la Fundació Secretariat Gitano el dia 8 de novembre de 2011.
- Jornada: **Violència, adolescència i immigració: reptes de Futur.** Organitzades per la Fundació CEPAIM, acció integral amb migrants, el dia 30 de novembre de 2011.
- **Simposi Internacional de Gestió Policial de la Violència de Gènere,** organitzat per la Policia Local de València dins del Projecte HERA finançat per la Unió Europea. Realitzat els dies 22 i 23 de novembre de 2011.
- **Xarrada sobre l'Assetjament sexual.** Impartit per Cristina Caro. 23 de novembre en la Fundació Bancaixa.
- **Acte institucional de la Direcció General de Família i Dona sobre el 25 de novembre,** Dia Internacional per a combatre la violència contra les dones. 24 de novembre. Fundació Bancaixa.
- **Presentació de la Fundació Le Cadó** a València i presentació de la investigació sobre el càncer de mama en què ha col·laborat la fundació. 30 de novembre en la Fundació Bancaixa.
- JORNADA **Neurociència: Dona, diversitat i presa de decisions.** Organitzada per l'Associació EVAP al desembre del 2011.
- Acte de **clausura de la campanya de prevenció Violència Tolerància 0** de l'associació "Mujeres en Movimiento Luna" i COCEMFE. 1 de desembre a l'edifici de l'ONCE.
- JORNADA **"Perspectiva actual de la violència sexual"**. Organitzada per l'Associació CAVAS–Centre d'Assistència a víctimes d'agressions sexuals. Realitzada el dia 13 de desembre de 2011.

Estudis

- Es va participar en l'estudi de l'empresa Folia per al **Ministeri d'Igualtat, sobre la valoració del Programa ATENPRO**, amb la participació de 7 dones v.v.g. ateses en el centre i un grup de discussió amb professionals.

3. Servicis del centre

3.1. Servicis d'Informació i Orientació

Este servici inclou accions d'informació, orientació, assessorament i derivació, de les consultes i demandes que es realitzen, tant per particulars com per entitats públiques i privades, amb una intervenció interdisciplinària i integral des d'una perspectiva de gènere.

3.1.1. Orientació social

Les treballadores socials són les que realitzen l'atenció en el servici d'informació.

La major part de les dones entren en contacte amb el Centre Municipal de la Dona-CMI♀ en primera instància, a través del Servicis d'Informació, Orientació i Assessorament. La derivació pot procedir de professionals de Servicis Socials, de la xarxa sanitària, Policia Local o per iniciativa pròpia.

3.1.2. Orientació laboral

L'atenció en temes laborals la realitza la graduada social. Les demandes en esta àrea se centren fonamentalment en orientació per a la recerca d'ocupació, autoocupació i microcrèdits i, en menor grau, en consultes per problemes laborals en treballs per compte d'altre, de manera que, en este últim cas, són derivades a la Inspecció de Treball o als sindicats.

Les dones acudixen per informació pròpia o derivades per altres professionals del mateix C. Mpal. Mujer-CMI♀ (que tracten de donar una atenció el més integral possible); pels CMSS; per la Policia Local; per algunes oficines del SERVEF i altres organismes: (Centres de Salut, Metges del món, etc.).

En l'entrevista s'obri una fitxa confidencial amb dades del perfil laboral.

Es realitzen derivacions personalitzades a itineraris de recerca d'ocupació: juntes municipals de districte, Promoció d'Ocupació i a programes que puguen arribar des d'Inserció Social o d'associacions.

Material d'entrega: hi ha elaborats fulls informatius amb les adreces dels servicis municipals d'ocupació, fundacions, associacions, organitzacions empresarials i pàgines web, que es proporcionen a les dones quan les deriven a recursos d'ocupació. En cas de dones immigrants no regularitzades, es compta amb recursos per a recerca de treballs en servici domèstic i atenció a persones majors i dependents.

Enguany s'ha seguit proporcionant també, per la major demanda, fulls amb adreces de Banc d'Aliments, Càritas, parròquies i altres recursos per a aconseguir menjar.

3.1.3. Orientació Jurídica

Des de l'any 2010 l'atenció jurídica ha sigut assumida pel servici d'Orientació Jurídica (SOJ) del Col·legi d'Advocats de València, amb el qual s'ha establert un conveni per tal que un dia a la setmana es trasllade al C. Mpal. Mujer-CMI♀ un/a advocat/da del torn especial de violència de gènere.

Les demandes solen ser per a processos de separació i divorç, violència, custòdia de menors, filiació i altres temes civils i penals.

3.1.4 Orientació psicològica

Esta orientació és realitzada per la psicòloga del centre i derivada als recursos apropiats. La demanda psicològica es planteja davant de situacions i problemàtiques de conflicte personal, laboral, familiar, etc., especialment, dones en situació de violència de gènere, violència domèstica i dones en procés de separació de la parella.

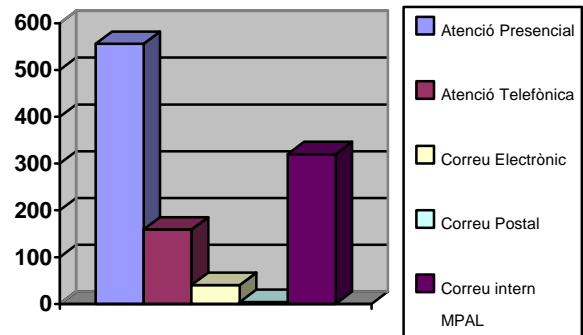
Així mateix, s'han realitzat informes psicològics per a diversos organismes, 7 per a qüestions judicials i 5 per a altres recursos diversos.

Dades d'atencions individualitzades de l'any 2011

El nombre de dones ateses durant l'any **2011 (1079 dones)** ha sigut molt semblant al d'anys anteriors.

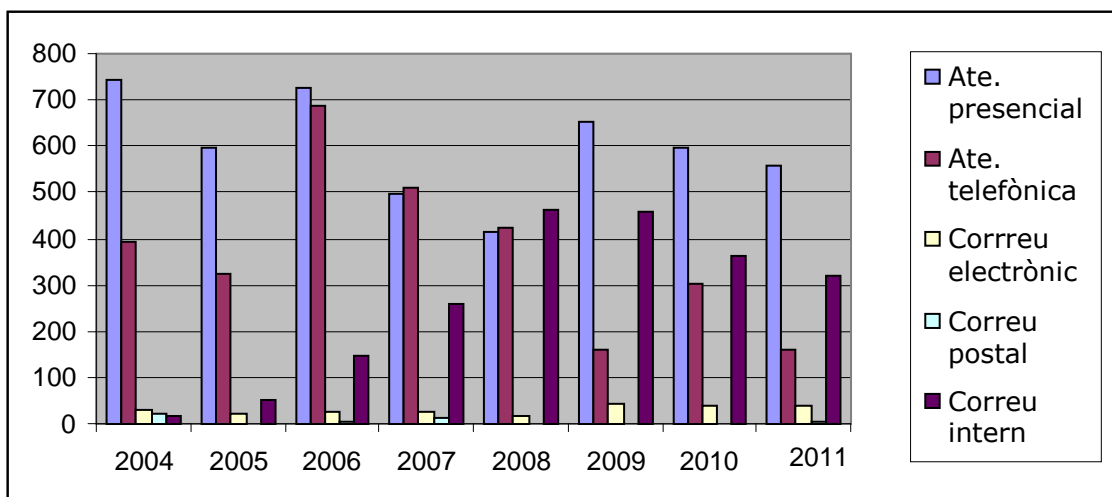
- **Forma d'atenció.** En esta taula s'arreglen les dades corresponents a la forma d'atenció:

Forma d'atenció	Nre.	%
Atenció presencial	556	51,5%
Atenció telefònica	159	14,7%
Correu electrònic	40	3,7%
Correu postal	4	0,5%
Correu intern MPAL	320	29,6%
Total	1079	100%



En la següent taula s'arregla l'evolució en les formes d'atenció dels huit anys que porta obert el centre:

	2004	2005	2006	2007	2008	2009	2010	2011
Ate. presencial	744	597	725	496	414	652	596	556
Ate. telefònica	392	326	686	511	423	160	303	159
Correu electrònic	30	21	28	24	18	44	37	40
Correu postal	20	1	6	12	2	1	1	4
Correu intern	17	50	147	261	462	457	364	320
Total	1203	995	1592	1304	1319	1314	1301	1079



- **Persona demandant**

La majoria de les demandes les realitzen directament les mateixes interessades (66,4%), seguides de les demandes i consultes de professionals.

Persona demandant	Nre.	%
Interessada	717	66,4%
Professional	342	31,7%
Familiar	13	1,2%
Conegut/da	5	0,5%
Entitat	1	0,1%
Altres	1	0,1%
Total	1079	100%

- **Perfil de la persona demandant.**

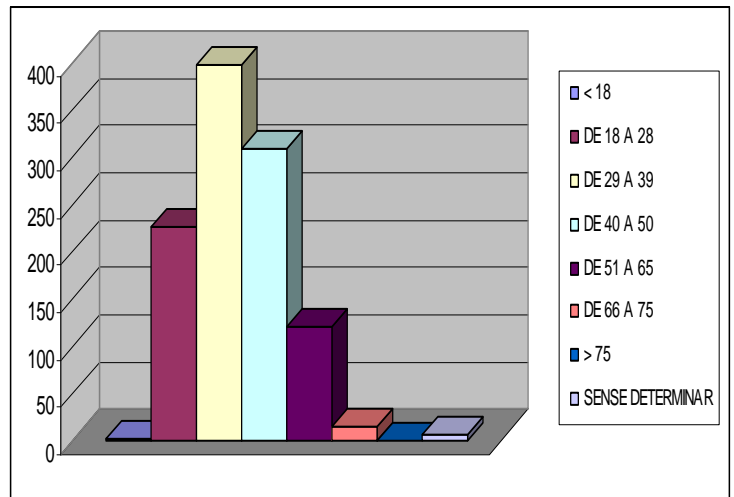
- **Sexe:**

Dona	1076
Home	3
Total	1079

➤ **Edat:**

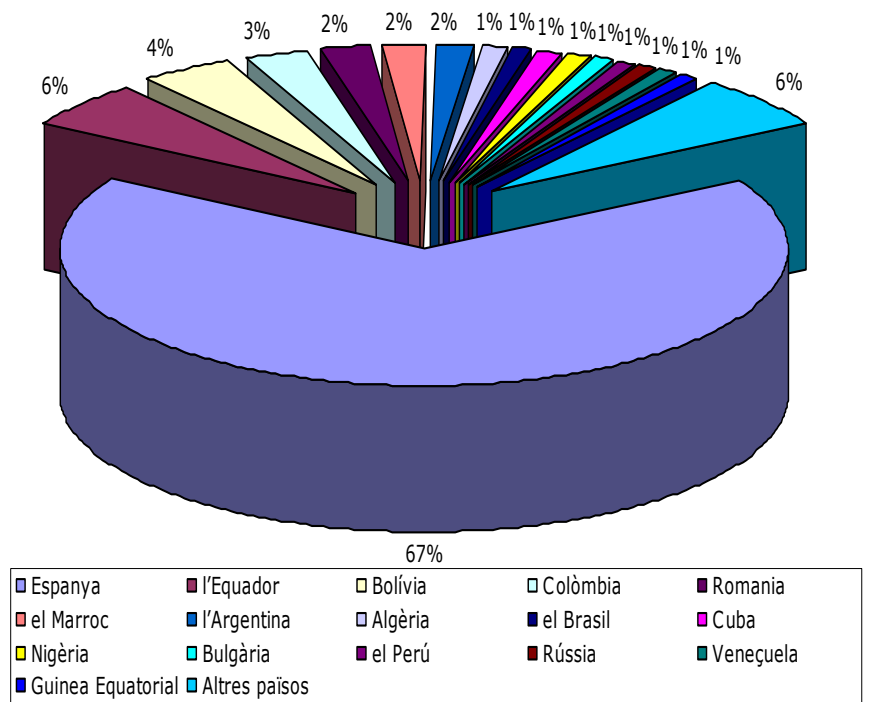
Les dones entre **29 i 39 anys** són les que més acudixen al centre i representen el **36,8 %** de les dones ateses, que unides a les que tenen entre 40 i 50 anys, donen el resultat del major percentatge de dones ateses amb un **65,4%**.

Edat	Nre.	%
< 18	3	0,3%
De 18 a 28	226	21,0%
De 29 a 39	397	36,8%
De 40 a 50	309	28,6%
De 51 a 65	121	11,2%
De 66 a 75	15	1,4%
> 75	1	0,1%
Sense determinar	7	0,6%
Total	1079	100%



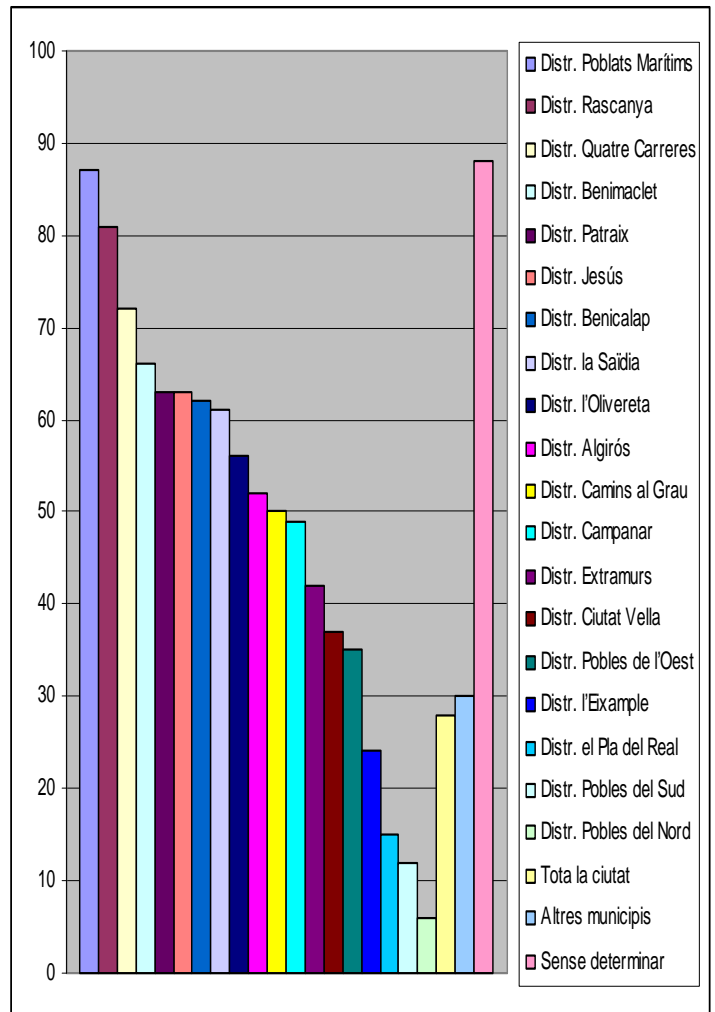
➤ **Nacional.** Les dones espanyoles continuen sent les més ateses des del centre, amb el 66,8% de les atencions. Taula de les nacionalitats més significatives:

Espanya	721
l'Equador	60
Bolívia	46
Colòmbia	29
Romania	25
el Marroc	21
l'Argentina	18
Algèria	11
el Brasil	11
Cuba	11
Nigèria	11
Bulgària	10
el Perú	10
Rússia	9
Veneçuela	9
Guinea Equatorial	8
Altres països	69



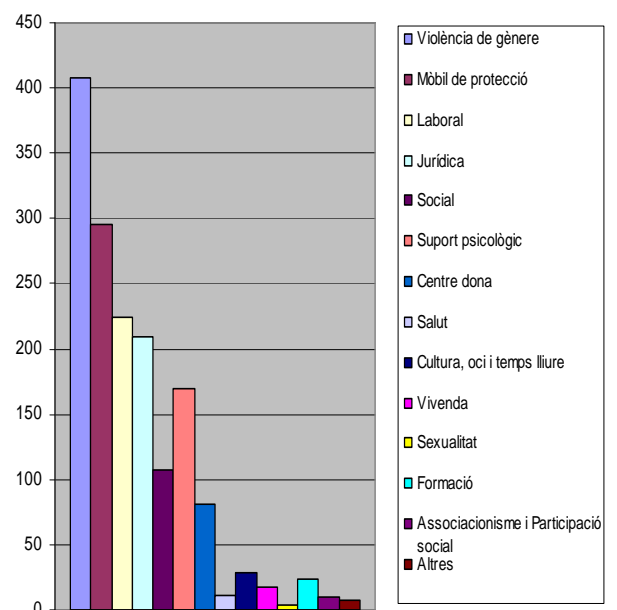
• **Districte de la ciutat on resideixen:**

Distr. Poblats Marítims	87
Distr. Rascanya	81
Distr. Quatre Carreres	72
Distr. Benimaclet	66
Distr. Patraix	63
Distr. Jesús	63
Distr. Benicalap	62
Distr. la Saïdia	61
Distr. l'Olivereta	56
Distr. Algirós	52
Distr. Camins al Grau	50
Distr. Campanar	49
Distr. Extramurs	42
Distr. Ciutat Vella	37
Distr. Pobles de l'Oest	35
Distr. l'Eixample	24
Distr. el Pla del Real	15
Distr. Pobles del Sud	12
Distr. Pobles del Nord	6
Tota la ciutat	28
Altres municipis	30
Sense determinar	88



• **Tipus de demanda.**

Tipus de demanda	Nre.
Violència de gènere	408
Mòbil de protecció	296
Laboral	224
Jurídica	210
Social	107
Suport psicològic	169
Centre dona	81
Salut	11
Cultura, oci i temps lliure	29
Vivenda	18
Sexualitat	4
Formació	24
Associacionisme i Participació social	10
Altres	8



• **Evolució del tipus de demanda:**

Anys	2011	2010	2009	2008	2007	2006	2005	2004
Social	107	240	289	211	457	627	222	261
Laboral	224	274	291	237	358	465	179	316
Viol. de gènere	408	707	733	731	548	423	330	329
Jurídica	210	258	301	231	300	362	335	348
Mòbilprtecció	296	363	411	453	284	195	86	40
Suport psicològic	169	230	211	203	122	132	101	126
Formació	24	10	21	26	55	94	31	81
Residència dona	81	131	103	114	126	87	55	38
Salut	11	35	41	20	59	63	33	44
Sexualitat	4	14	11	5	22	46	8	
Assoc. Part. Social	10	10	18	34	28	42	23	40
Cultura i T. Lliure	29	20	5	9	18	33	20	
Vivenda	18	15	11	18	34	27	36	
Altres	8	14	16	17	9	33	36	

• **Derivació a recursos**

Centre dona 24 hores	118
Infodona	6
D. T. Conselleria B.Social	68
S.O.J. (Serv.Orientació. Jurídica gratuïta)	105
Oficina de víctimes del delictes	40
Polícia Local	6
Polícia Nacional	15
Cavas	4
O. Psicològica Municipal	82
Centres de Salut	50
Hospitals	2
Associacions de dones	25
Oficina de Promoció i Ocupació	83
SERVEF	19
INSS	3
ADECCO	10
VALENCIA INSERTA	26
Sindicats	5
Altres recursos d'ocupació	22
Total CMSS	63
CAST	2
CAI	9
OMAM	1
Cultura	3
Recursos persones majors	3
Vivenda RUT	11
Creu Roja	2
Altres entitats	207

3.2. Centre de recursos

El centre disposa de documentació de recursos socials i servicis públics, referents als àmbits en què es realitza la informació i assessorament, així com la normativa i legislació en matèria d'igualtat de gènere d'àmbit municipal, autonòmic, estatal i europeu. Esta documentació està disponible per a consultes de treballs, investigacions i estudis sobre temes d'igualtat de gènere o dones.

Es realitza també una funció divulgativa per a donar a conèixer qualsevol informació d'interés per a les dones, s'hi arrepleguen fullets, publicacions i la resta de documentació divulgativa, així com la referència de pàgines web, tant d'organismes oficials com d'associacions de dones, que està a disposició de les dones que acudixen a este centre.

Dades atencions a professionals

Durant l'any 2011 s'han realitzat **393 atencions a professionals** de diferents administracions, així com a estudiants i professionals d'associacions la **procedència de les quals** ha sigut:

Els **recursos** sobre els quals es va orientar els/les professionals són:

Recursos municipals	281
Recursos autonom.	124
Normativa i legis.	3
Recursos associatius	8
ONG	1
Altres	9

Centres Municipals Serv. Social	241
Professionals d'altres servicis	63
Polícia Local	30
DT Conselleria de B. Social	25
Centre dona 24 hores	7
Hospitals i centres de salut	6
Entitats associatives	5
CAST- C. Atenció persones sense sostre	3
CAI – C. Atenció a la immigració	3
Oficina d'Inf. Mnpal. i 010	3
Oficina de Víctimes del Delicte	2
Centre de joventut	1
Junta municipal de districte	1
PROP	1
Educació	1
Sense determinar	1

3.3. Servici d'atenció a associacions de dones

Forma part d'este servici l'atenció a grups o associacions de dones que necessiten informació sobre la constitució d'una associació, així com atendre les peticions de les associacions de dones ja constituïdes, per a millorar-ne el desenvolupament.

Per a això, se'ls va facilitar la informació següent:

- Convocatòries de subvencions i ajudes públiques municipals, autonòmiques i estatals.
- Facilitar el llistat de locals públics de la ciutat, incloent-hi el del CMI♀, que poden ser utilitzats per les associacions de dones i el procediment per a sol·licitar-los.
- Activitats municipals que es realitzen per a commemorar el 8 de març "Dia Internacional de la Dona" i el 25 de novembre "Dia Internacional contra la Violència contra les Dones", convocatòria Certamen de Narrativa breu, etc.
- Es facilita informació sobre activitats que organitzen altres associacions de dones, així com d'altres activitats que poden ser del seu interès.
- Facilitar la documentació necessària per a la constitució de l'associació i la seua inscripció en el registre.

L'any 2011, es van atendre **34 demandes** d'associacions de dones.

3.4. Seguiment de la carta de servicis de l'any 2011

Indicadors	2011
Nombre de dones ateses	1079 persones, de les quals 1076 són dones
Temps mitjà d'espera amb cita prèvia	5 dies
Temps mitjà d'espera en casos urgents	0 dies
Nombre de cites fora de l'horari regular, amb aplicació de mesures de conciliació	28
Nombre de professionals ateses/ atesos	393
Nombre d'associacions de dones ateses	34
Nombre de sol·licituds de teleassistència tramitades	270
Temps mitjà de tramitació de les sol·licituds de teleassistència	3 dies
Temps mitjà de concessió del servici de teleassistència, en casos no urgents, per l'empresa que gestiona el servici	25 dies
Nombre de persones ateses amb suport de traducció	0
Nombre de persones ateses amb suport de llenguatge de signes	0
Nombre de persones que sol·liciten fullets informatius transcrits al llenguatge Braille	0
Nombre d'allotjaments tramitats	64
Temps mitjà de tramitació de les sol·licituds d'allotjament	3 dies
Temps mitjà de concessió de la plaça per part de la Unitat de la Dona de la Direcció Territorial	16 dies
Nombre de reunions de coordinació mantingudes amb els recursos d'allotjament de la ciutat	8
Nombre de queixes i suggeriments presentats, segons motiu	1(*)
Temps mitjà de resposta a les queixes i suggeriments	1

(*) En el mes d'abril es va presentar un suggeriment per escrit en què es proposava que el centre tinguera cadires de pala per a persones esquerranes a l'aula de formació, així com un model o bústia de suggeriments. Es va contestar in situ que es tindria en compte el seu suggeriment, però no es va poder respondre per escrit per no deixar cap dada per a poder telefonar o enviar la contestació. La bústia de suggeriments/queixes, així com el model de sol·licitud ja està disponible al centre. Queda pendent adquirir 2 cadires de pala per a esquerrans per a l'aula de formació.

3.5. Cessió aules Centre Municipal de la Dona

❖ Aules de formació:

- Tallers de formació en Igualtat per als Programes d'Ocupació de la Regidoria d'Ocupació i P. Projectes Emprenedors. Mesos de gener, febrer i març.
- Cursos de Prevenció de la violència de gènere contra dones amb discapacitat de l'Associació Mujeres en Movimiento-COCEMFE en col·laboració amb la Caixa-Violència Tolerància 0 per a professionals de servicis socials municipals i altres professionals. Mesos d'abril, maig, juny, juliol, setembre i octubre.
- Tallers de prevenció de l'osteoporosi per a funcionàries municipals, organitzat pel Servei Municipal de Medicina Laboral. Mesos de maig i juny.
- Grup de Discussió del projecte PAIV per a l'Estudi de Folia Consultoria sobre dones víctimes de la violència de gènere. Mes de maig.
- Taller "Conceptes bàsics d'Igualtat, Comunicació i Ocupació" per a Curs de formadors/es del SERVEF.
- Curs d'utilització del llenguatge no sexista a l'Administració local per a personal funcionari municipal dins de la formació contínua municipal. Mesos de maig i juny.
- Curs per a l'aplicació de les TIC en la recerca d'ocupació per a dones immigrants de la Federació de Dones Progressistes de València. Mes de setembre.
- Curs de Mesures d'Igualtat per a representants dels Consells Escolars dels centres educatius de València. Mes d'octubre.
- Tallers de formació per a agents de salut en la prevenció de la sida i malalties de transmissió sexual de l'ONG Médicos del Mundo. Mesos d'octubre i novembre.

- Taller de multiculturalitat en la Igualtat organitzat per la Xarxa AMINVI (Associacions de Dones contra la Violència de Gènere). Mes de novembre.
- Curs de formació "Tècniques de comunicació per a la recepció i atenció a dones maltractades" per a funcionariat municipal dins de la formació contínua municipal. Mes de desembre.

❖ **Sala de reunions:**

- Consell Municipal de la Dona. Grup de treball per a l'organització de la II Trobada d'Associacions de Dones de la ciutat al voltant del tema: Dona i Ocupació.
- Comissió de coordinació d'entitats amb projectes dirigits a l'atenció de persones en la prostitució de la ciutat de València i l'Ajuntament de València.
- Reunió amb Càritas-Projecte Jere-Jere d'atenció a dones en la Prostitució, Conselleria de Benestar Social i Ajuntament de València per al seguiment dels convenis per a este projecte.
- Reunió d'entitats i associacions per a l'elaboració d'un Protocol d'intervenció amb víctimes de tràfic de blanques per a l'explotació sexual en la ciutat de València.

❖ **Visites al Centre Municipal de la Dona**

- **SPAI DONA. Ajuntament de Burjassot.** Servici similar al nostre centre. 19 de gener.
- Socis del **Projecte Europeu Leonardo da Vinci** juntament amb representants de la Policia Local de València. 6 d'abril.
- **Agents d'Igualtat** en pràctiques del **Màster de la Universitat de València.** 19 de setembre.

- **Personal del Servei de Medicina Laboral** ubicat a l'edifici de Tabaquera. A més de conèixer el centre, es va valorar la possibilitat de realitzar algun curs de prevenció de la salut per a les professionals del centre. 8 d'abril.
- **TV Municipal** va realitzar dos reportatges sobre el centre que van ser emesos durant el mes de juny.
- **Regidora Grup Socialista Municipal.** Anaïs Menguzzato García. 16 setembre.
- **Servici d'Atenció a Urgències Socials i Col·laboració en Emergències.** Gestionat per la Fundació RAIS. Presentació de l'equip i intercanvi d'informació dels dos servicis. 14 setembre.
- **Fundació TAI** (Fundació Solidària de treballs d'ajuda a la infància). Projecte +vida. Presentació del projecte amb dones embarassades, menors de 18 mesos i informació del nostre centre.

3.6. Coordinació amb altres recursos

3.6.1. Recursos municipals

3.6.1.1. Servici Benestar Social i integració

- **Centres Municipals de Servicis Socials (CMSS)**

Taula que reflectix, d'una banda, el CMSS a què pertanyen les dones ateses el 2011, segons el domicili on viuen i, de l'altra, el nombre de dones que han sigut derivades d'un recurs a l'altre.

CMSS	Nre. dones	Derivació CMSS a CMI♀	Derivació CMI♀ a CMSS
Campanar	146	64	5
Benimaclet	92	27	6
Salvador Allende	142	54	12
Quatre Carreres	73	21	8
Ciutat Vella	63	16	6
la Malva-rosa	87	30	7
la Font Santa	87	39	6
l'Olivereta	67	26	1
Sant Marcel·lí	78	28	1
Trafalgar	69	20	8
Natzaret	29	9	3
TOTAL SEGONS DISTRICTE	933	334	63
SENSE DETERMINAR	116		
ALTRES AJUNTAMENTS	30		
TOTAL DONES	1.079		

- **Centre de suport A l'Immigració (CAI)**

Es manté coordinació amb les professionals encarregades de l'àmbit laboral, ja que s'han establert criteris sobre informació laboral i formació. El CAI ha derivat a este centre només 2 dones l'any 2011 i el Centre Municipal de la Dona (CMI♀) n'ha derivat 9 al CAI.

- **Centre d'Atenció a persones Sense Sostre (CAST)**

Del total de dones ateses durant l'any 2011, només es van derivar 2 al CAST.

Hi ha una coordinació en el seguiment del conveni amb Vivenda Rut. S'establixen criteris de derivació a l'esmentat recurs, així com el seguiment de les dones que continuen en el recurs.

- **SECCIÓ D'INSERCIÓ SOCIAL I LABORAL**

Pel que fa al Projecte **València Inserta**, s'han derivat **26 dones**, a través d'una fitxa informàtica que arriegen directament en APIP (associació amb la qual l'Ajuntament de València té un conveni, que ens han assignat per al desenvolupament d'este projecte). Un dels problemes amb què ens trobem és que, pràcticament, només es pot remetre una dona al mes.

A principis d'any es va mantindre una reunió de coordinació amb el responsable del projecte en la secció, la treballadora social d'APIP i el nostre centre. Durant l'any s'han mantingut 2 reunions i contactes per correu electrònic entre la treballadora social d'APIP i la graduada social del nostre centre, per a derivació de dones i seguiment de la seua inserció laboral.

3.6.1.2. Oficines Municipals d'informació

Es va establir un protocol de coordinació amb les tres Oficines Municipals d'Informació i amb el 010, ja que són la porta d'entrada d'informació a l'Ajuntament.

L'any **2011**, s'han rebut **32** consultes.

3.6.1.3. Servici d'Ocupació i Promoció de Projectes Emprenedors

A petició del Servici d'Ocupació, realitzem la selecció de les dones víctimes de violència de gènere per al programa EMCORP i PIO per a dones Víctimes de violència de gènere.

Cal assenyalar que enguany no s'ha comptat amb cap PIO (Programes Integrals d'Ocupació), que facilitaven la recerca d'ocupació, per la qual cosa no s'han pogut realitzar derivacions de dones en situació de desocupació a cap dels tres centres del Servici d'Ocupació (c/ de Josep de Saragossa, av. dels Germans Maristes i c/ Peu de la Creu)

Per al programa EMCORP ens han sol·licitat llistat de dones víctimes de violència de gènere, al 2011 s'hi van remetre 5 dones, contractades per a cobrir llocs del grup E en diferents dependències municipals, principalment d'ordenances en les pedanies.

Hi ha un servici d'Orientació Laboral en les **juntes municipals de districte**, que depén del Servici d'Ocupació, on derivem a través de la coordinació establida amb seu en la Fundació Pacte per a l'Ocupació.

Un dels majors problemes radica en la falta d'una coordinació estructurada i estable amb els servicis municipals que elaboren i gestionen els recursos d'ocupació (PIO i TFIL), per a comptar amb informació dels programes aprovats que facilite el nostre treball, ja que, en alguns casos, ens arriba amb molt pocs dies entre la recepció de la informació i el començament del curs o taller, de manera que s'arriba inclús a aconseguir abans la informació en la pàgina web de l'Ajuntament, que es revisa

periòdicament. Tampoc no es disposa dels fullets per a divulgació dels plans i tallers.

3.6.1.4. Policia Local

Les i els agents de Policia Local del grup GAMA han derivat **74 dones** al centre i des d'este s'han derivat a la Policia Local 6 dones.

Hi ha una coordinació estreta en el seguiment que es porta de les dones víctimes de violència de gènere amb orde d'allunyament en vigor i mòbil de protecció (Programa ATENPRO) i amb el Projecte d'Atenció Integral a Víctimes de Violència de Gènere, que es desenvolupa en punts posteriors.

3.6.1.5. Servici de Prevenció I Salut Laboral

El cap del Servici de Medicina Laboral va sol·licitar informació sobre recursos per a l'atenció de dones víctimes de violència. Es van facilitar fullets del CM24 hores i del nostre centre. Es va plantejar també la possibilitat que el personal mèdic, d'infermeria i atenció psicològica pogueren rebre una formació en l'atenció a les funcionàries víctimes de situacions de violència.

L'equip de salut laboral (cap mèdic, infermera i psicòloga) ubicat a l'edifici de Tabaquera ens va plantejar fer un taller de prevenció de l'osteoporosi al nostre equip amb la intenció de realitzar posteriorment més tallers en altres grups. El taller es va realitzar durant els mesos de maig i juny, repartit en 6 sessions de 2 hores amb el programa següent:

- Introducció. Distintes malalties de sistema esquelètic produïdes en la menopausa. Mesures preventives: importància del calci i altres vitamines, dieta i exercici físic. Diagnòstic de l'osteoporosi.
- Alimentació. Hàbits d'alimentació i prevenció de l'osteoporosi.
- Exercici físic. Exercicis físics adequats per a previndre l'osteoporosi i no recomanables per a persones que patixen la malaltia.
- Estils de vida. Estils de vida saludables.

3.6.2. Recursos de l'Administració autonòmica

3.6.2.1. Conselleria de Justícia i Benestar Social

- **Unitat de la dona**

Amb la **Unitat de la Dona**, de la Direcció Territorial de Benestar Social, es va establir coordinació per a la **tramitació de places de Centres Dona**, per centralitzar i realitzar el seguiment de les sol·licituds procedents dels CMSS. De tal manera que es participa en la Comissió de Seguiment de places amb l'assistència a reunions mensuals.

- **Direcció General de la Dona i per la Igualtat**

Coordinació amb la Direcció General de la Dona i per la Igualtat en relació al programa d'“**Estades de Temps Lliure per a dones soles amb càrregues familiars**”. El total de **sol·licituds tramitades el 2011 ha sigut de 22**. Hi ha hagut un augment important de sol·licituds respecte a l'any 2010 que va ser només de 9.

Coordinació amb **INFODONA**, xarxa de centres de la **Direcció General de la Dona i per la Igualtat** de la Conselleria de Justícia i Benestar Social per a la informació, formació i assessorament a les dones de la Comunitat Valenciana, per a derivació de dones, així com per a la informació de recursos.

- **Centre Dona 24 Hores**

Amb el **Centre Dona 24 Hores** es du a terme una estreta coordinació tant per a la derivació de dones en situació de violència, així com per a la informació de recursos.

S'han derivat 118 dones al CM24H i des d'este centre **ens han derivat 3 dones**.

- **Oficina d'Ajuda a les Víctimes del Delicte**

Ubicada en la seu de la Ciutat de la Justícia, **l'Oficina d'Atenció a les Víctimes del Delicte (OAVD)** és el centre coordinador de les ordes de protecció emeses als jutjats de Violència de València.

L'any 2011, **6 dones** han sigut ateses en el centre procedent de l'OAVD i s'han derivat a esta OAVD, des d'este centre, **40 dones**.

- **Jutjats de Violència Contra la Dona Núm. 1, 2, 3 i 4 de València**

Es manté una coordinació durant tot l'any amb els jutjats de Violència, especialment per la petició d'informes socials o psicològics de dones ateses. Durant l'any 2011 s'han realitzat **7 informes** per peticions judicials, de les advocades o advocats i de la Clínica Mèdica Forense.

3.6.2.2. Conselleria de Sanitat

La coordinació amb professionals de **Centres de Salut, Centres de Salut Mental i Hospitals** respecte l'atenció i derivació de dones, s'ha continuat realitzant durant l'any 2011 amb la derivació de **52 dones** a estos recursos sanitaris.

3.6.3. Recursos Administració central

3.6.3.1. Subdelegació de Govern. Unitat de Violència sobre la Dona

Amb la Unitat de Violència de la Subdelegació de Govern es manté una coordinació a distints nivells:

- Informació mensual de l'estadística sobre víctimes mortals de la violència de gènere a nivell estatal i autonòmic, així com informació sobre canvis al Programa ATENPRO a nivell nacional.
- Derivació de dones per a l'atenció al centre.

3.6.3.2. Policia Nacional

Amb els agents de la Policia Nacional, pertanyents al grup de la Unitat Prevenció, Assistència i Protecció UPAP, es du a terme una col·laboració tant en relació a l'atenció de dones com ara una continua informació sobre els recursos de dona.

S'ha mantingut la coordinació estreta en el seguiment que es porta de les dones víctimes de violència de gènere amb orde d'allunyament en vigor i mòbil de protecció (ATENPRO).

Se'ls han derivat 15 dones ateses per al seu control i seguiment l'any 2011.

3.6.4. Federació Espanyola de Municipis i Províncies i Ministeri de Sanitat, Política Social i Igualtat

A partir de maig del 2011, la FEMP i el Ministeri, ens sol·liciten informació sobre la implantació del nou programa ATENPRO per a avaluar els possibles problemes que estaven sorgint.

El 15 de setembre s'assistix a una reunió a Madrid on diversos ajuntaments de tot el país exposen estos problemes i s'acaba l'avaluació del programa per a la realització del nou plec de condicions del servici incloent-hi millores.

4. Programes del Centre Municipal de la Dona-CMI♀

4.1. Servici Telefònic d'Atenció i Protecció per a dones víctimes de violència de gènere-ATENPRO

A partir de l'1 de gener del 2010, el Ministeri d'Igualtat, a través de la Delegació de Govern per a la Violència de Gènere, és l'encarregat del servici, que ha passat a denominar-se "Servici Telefònic d'Atenció i Protecció per a víctimes de la violència de gènere" (ATENPRO). Amb esta finalitat el Ministeri d'Igualtat i la Federació Espanyola de Municipis i Províncies (FEMP), van subscriure el 30 de desembre del 2009, un conveni pel qual s'encomana la FEMP la gestió de l'esmentat servici, que desenvolupa en la nostra ciutat l'empresa EULEN.

Durant l'exercici **2011 s'han atès un total de 533 dones** integrades en el Servici Teleassistència Mòbil per a Víctimes de Violència de Gènere.

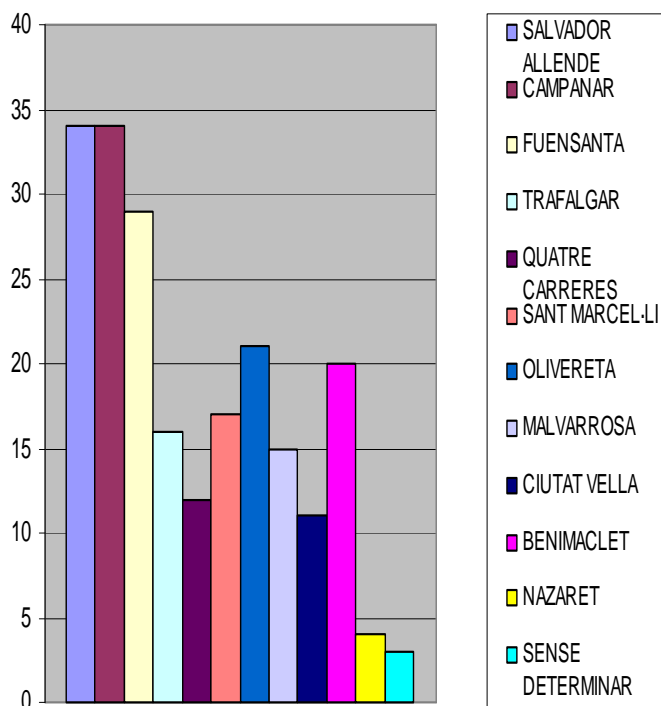
Dones integrades dins el Servici que van cursar sol·licitud en **anys anteriors: 317 casos.**

L'any **2011** un total de **270 dones** van sol·licitar este servici, de les quals **216** van passar a formar-ne part, (ja que les **54** restants van passar a inactives per diferents causes, principalment per renúncies, el 90%).

De les dones donades d'alta en 2011:

• **CMSS per zona de domicili**

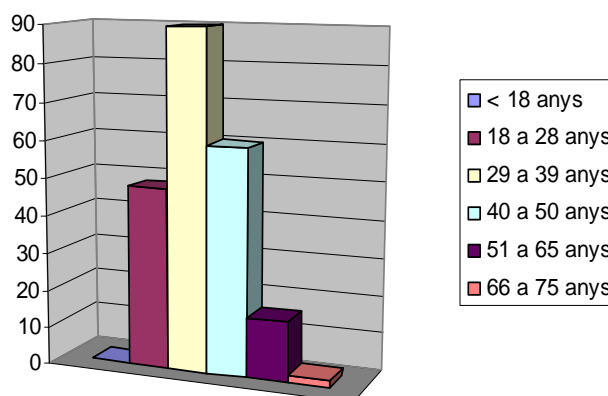
Salvador Allende	34
Campanar	34
la Font Santa	29
Trafalgar	16
Quatre Carreres	12
Sant Marcel·lí	17
l'Olivereta	21
la Malva-rosa	15
Ciutat Vella	11
Benimaclet	20
Natzaret	4
Sense determinar	3
Total	216



• **Perfil de les dones:**

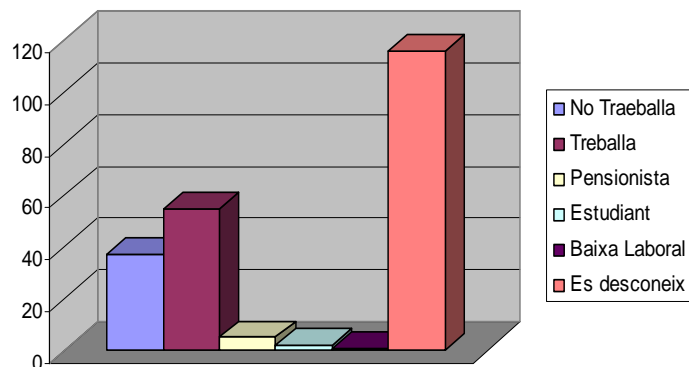
Edat

< 18 anys	0
18 a 28 anys	48
29 a 39 anys	90
40 a 50 anys	60
51 a 65 anys	16
66 a 75 anys	2



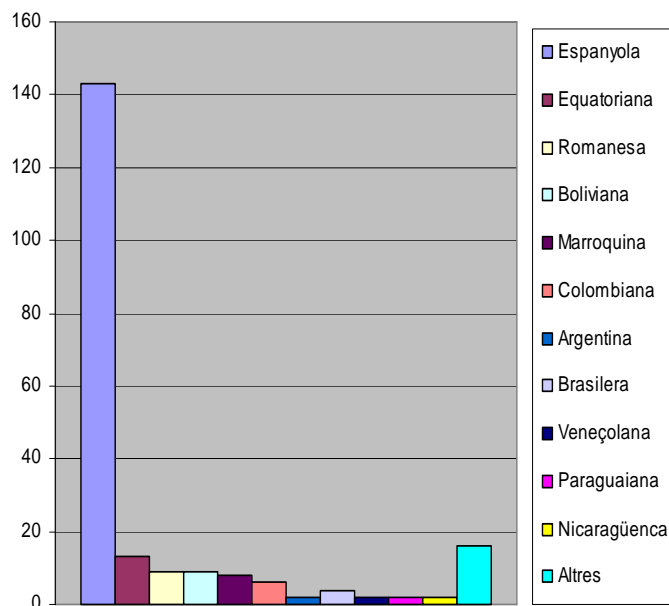
Situació laboral

NO TREBALLA	37
TREBALLA	55
PENSIONISTA	5
ESTUDIANT	2
BAIXA LABORAL	1
ES DESCONeix	116



Nacionalitat

Espanyola	143
Equatoriana	13
Romanesa	9
Boliviana	9
Marroquina	8
Colombiana	6
Argentina	2
Brasilera	4
Veneçolana	2
Paraguaiana	2
Nicaragüenca	2
Altres	16



Altres gestions realitzades d'este programa:

- Mantindre actualitzada la informació del programa en la Intranet de Benestar Social en col·laboració amb el Servei d'Informació i Documentació d'esta Regidoria.
- Coordinació amb Policia Local i Nacional, per a informar d'altres/baixes mensuals i en situacions diàries de no localitzacions i incidències amb dones que disposen d'orde d'allunyament o protecció.
- Coordinació amb EULEN (empresa prestadora del servici) a través d'informes de seguiment, conformació de documents altres/baixes mensuals i incidències i tràmit d'expedients.
- Coordinació amb els 11 CMSS en el tràmit de sol·licituds, seguiments i renovacions semestrals, incidències, no localitzacions, confirmacions d'altres/baixes, transmissió i actualització d'informació nova del servici.

4.2. Programa de Seguiment i Coordinació de les sol·licituds Centres de Dona realitzades des dels CMSS durant el 2011

4.2.1. Centres Dona dependents de la Conselleria de Justícia i Benestar Social

La Unitat de la Dona, responsable dels ingressos en Centres Dona, durant l'any 2011, va dependre de la Conselleria de Justícia i Benestar Social.

La competència d'estos centres de dona és l'atenció a les dones en **situació de risc d'exclusió social**, la tramitació de les quals es va continuar realitzant a través dels CMSS. El Centre Municipal de la Dona-CMI♀ realitza la coordinació entre els 11 CMSS de l'Ajuntament de València i els distints recursos socials dependents d'esta Unitat de la Dona.

- **Total sol·licituds rebudes: 64**
- **Total sol·licituds tramitades: 59**

CMSS	NRE. SOL·LICITUDS
Benimaclet	2
Campanar	10
Ciutat Vella	4
la Font Santa	6
la Malva-rosa	8
Natzaret	3
l'Olivereta	5
Quatre Carreres	2
Salvador Allende	8
Sant Marcel·lí	7
Trafalgar	4

EDAT DE LES SOL·LICITANTS	
< 20 anys	4
de 20 a 30 anys	26
de 31 a 40 anys	24
de 41 a 50 anys	4
> 51 anys	1

NACIONALTAT	
Espanyola	15
Estrangera	44

- Dones que **ingressen en el centre:** **39**
- Dones que **renuncien** a la sol·licitud: **5**
- Dones que **no ingresen en centre:** **14**
- En **llista d'espera (desembre 2011):** **6**
- Dones **amb menors: 49** de les quals **4** estaven **embarassades.**
- Dones **sense menor: 10** de les quals **1** estava **embarassada.**

Distribució per centres	Nre.
Residència Maternoinfantil	10
Casa Cuna	7
Fent Camí	5
Tyrius	4
Villa Teresita	5
Dones per la Igualtat	1
Nuevo Futuro	3
Creu Roja	4

4.2.2. Dades de derivacions a Vivienda Rut

En este apartat reflectim les dades relatives a dones derivades a Vivenda Rut per part dels CMSS a través del Centre Municipal de la Dona-CMIO, així com les dones derivades pel Centre Municipal d'Atenció a Persones Sense Sostre-CAST.

Vivenda Rut és un recurs convivencial de l'Institut Social de les Obreres de la Cruz, conveniat amb l'Ajuntament de València.

Acullen dones soles o amb menors, en situació de risc psicosocial, de les quals queden excloses situacions de toxicomania i salut mental greu.

La tècnica del C. Mpal. Mujer-CMI♀ intervé en la valoració i proposta d'ingrés, així com en el seguiment i propostes de resolució.

Derivacions	Nre. de beneficiàries	Nre. de menors	Total
Centre Municipal d'Atenció Persones Sense Sostre - CAST	5	0	5
Centre Municipal de la Dona - CMIO	11	11	22
Totals	16	11	27

Procedència de les dones

Espanyoles: **9**

Estrangeres: **7**

Edat	Nre.
de 18 a 30 anys	6
de 31 a 40 anys	4
de 41 a 50 anys	3
de 51 a 60 anys	3

ESTAT DE SALUT	NRE.
Malaltia mental i física	4
Malaltia mental	6
Malaltia física	2
Sense problemes de salut	4

Motiu de la baixa	NRE.
Inserció sociolaboral	7
Abandonament	3
Continuen al centre	2
Trasllat de centre	3
Tornen al seu país	1

4.3. Derivació i seguiment a tallers d'Atenció Psicològica per a Dones

- **Tallers d'Autoestima i Desenvolupament Personal-Indoa**

Tallers realitzats per l'empresa **INDOA PSICÒLEGS**, mitjançant el contracte amb la Secció d'Inserció Social i Laboral de la Regidoria de Benestar Social i Integració. L'any 2011 es va realitzar esta activitat fins al mes d'abril, així en estos **4 mesos** s'hi van derivar **7 dones**.

L'objectiu és promoure el desenvolupament psicològic adequat de les dones, per a aconseguir major autonomia personal i, per tant, major independència psíquica, econòmica i institucional.

Es van realitzar a través de cinc tipus d'activitats:

1. Accions grupals: una sessió setmanal de dos hores de duració.
2. Accions individuals: atenció individualitzada terapèutica en funció de la situació de cada pacient.
3. Accions de cap de setmana: dos a l'any amb una duració ininterrompuda de 48 hores.
4. Accions d'eixides socioculturals de diferent duració (cine, exposicions, visites, etc.).
5. Accions de tallers sobre temes monogràfics: violència de gènere, dones separades i habilitats laborals.

S'ha mantingut la coordinació mensual, per al seguiment de la intervenció amb cada dona derivada, programació d'activitats d'eixida, intercanvi d'informació professional, propostes, etc.

4.4. Programa d'Atenció Integral per a Víctimes de Violència de Gènere en la ciutat de València

L'any 2007 es va posar en marxa el Projecte d'Atenció Integral a Víctimes de Violència de Gènere (PAIV), amb el suport d'una subvenció econòmica del Ministeri de Treball. L'any 2008 este projecte va continuar sent subvencionat pel Ministeri d'Igualtat. A partir de l'any 2009 el Ministeri realitza la seua convocatòria de subvenció a través de les comunitats autònomes i la conselleria responsable a la CV no ho va subvencionar, de manera que va passar a dependre exclusivament de l'aportació municipal. El 2010 sí que es va poder comptar amb l'aportació de la Conselleria de Justícia per a este programa, però no en el present exercici 2011, de manera que es torna a comptar únicament amb els mitjans propis d'este ajuntament.

El projecte consistix en:

- Atenció social i de protecció especialitzada a dones víctimes de violència de gènere, amb orde de protecció i allunyament, conjuntament entre treballadores socials i agents de la Policia Local del Grup Gama en coordinació amb Centre Municipal de la Dona-CMIO.
- Atenció psicològica especialitzada, individual i grupal a través de tallers d'autoconeixement i desenvolupament personal.

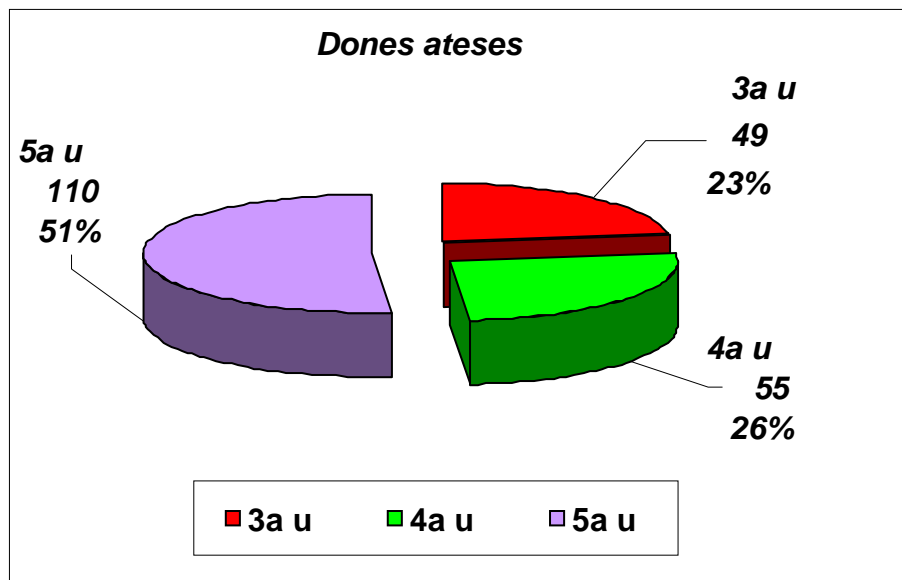
L'any 2011 només s'ha comptat amb **2 treballadores socials** durant 4 mesos, fins a finalitzar el seu contracte de 6 mesos, iniciat al novembre del 2010, realitzat per la Regidoria d'Ocupació i Projectes Emprenedors i programes EMCORP de l'Ajuntament de València.

S'ha pogut dur a terme este projecte en **només 3 de les 7** unitats de la Policia Local de la ciutat.

A- Atenció social i de protecció especialitzada a dones v.v.g. amb orde de protecció per treballadores socials i policies locals del grup GAMA

S'ha treballat directament amb la **3a, 4a i 5a** Unitat de Districte de Policia Local de València, corresponents a les zones de Patraix, Abastos i Trànsits respectivament.

El **nombre total de dones ateses** per les treballadores socials, en les 3 Unitats de Policia Local ha sigut de **214**.



Objectiu general del programa: atenció integral a les víctimes de violència de gènere amb ordes d'allunyament mitjançant el contacte amb la dona quan arriba l'orde d'allunyament a la Unitat de Districte de Policia Local a través d'entrevistes conjuntes.

La treballadora social, juntament amb un/a agent de Policia Local del grup GAMA, realitzen la detecció de la situació i una aproximació a un diagnòstic social així com la informació i derivació, si és el cas, als recursos oportuns.

Desenvolupament de l'activitat:

Per a dur a terme la intervenció amb dones víctimes de violència de gènere, la majoria amb ordre de protecció judicial, les treballadores socials s'han basat en les premisses següents:

1. Contribuir a l'anàlisi de la problemàtica que els afecta.
2. Fomentar la motivació de les dones per a l'assumpció de la seua problemàtica i brindar-los altres oportunitats.
3. Potenciar el desenvolupament de les seues habilitats, perquè siguen agents del seu propi canvi.
4. Recolzar el procés de presa de decisions.
5. Orientar cap a la utilització més convenient i adequada dels recursos existents.
6. Contindre i brindar un suport psicosocial en el moment de l'entrevista i tractament social.

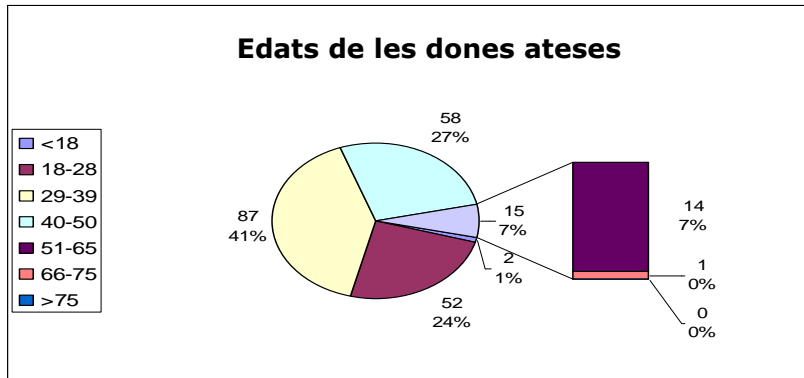
Intervenció:

Després de la primera visita domiciliària i/o entrevista en les dependències, es realitza una primera avaluació i posteriorment s'efectua el seguiment de cada cas mitjançant:

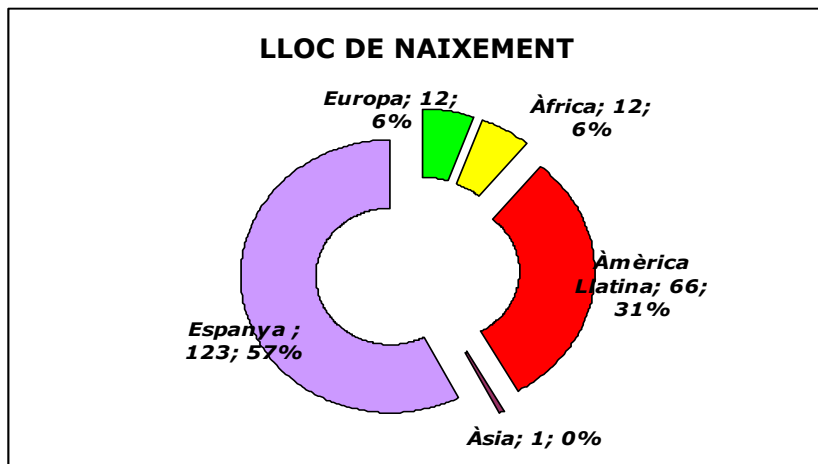
- Recollida de dades sobre la situació de la víctima en els diferents àmbits: fitxa social.
- Diagnòstic i valoració de les necessitats psicosocials de cada víctima.
- Full de Seguiment i Informe Social.
- Localitzar i realitzar el posterior seguiment de les incidències en els casos de dones que tenen mòbil de protecció per VVG.
- Prestar el suport necessari a les i els agents del grup Gama de la PL que realitzen el seguiment de les ordres d'allunyament que remeten des del jutjat.
- Establir la derivació i coordinació amb els professionals que intervenen en el cas des dels diferents recursos.
- Elaborar un pla d'actuació per tal d'evitar la duplicitat d'intervencions professionals.

Perfil de les dones ateses:

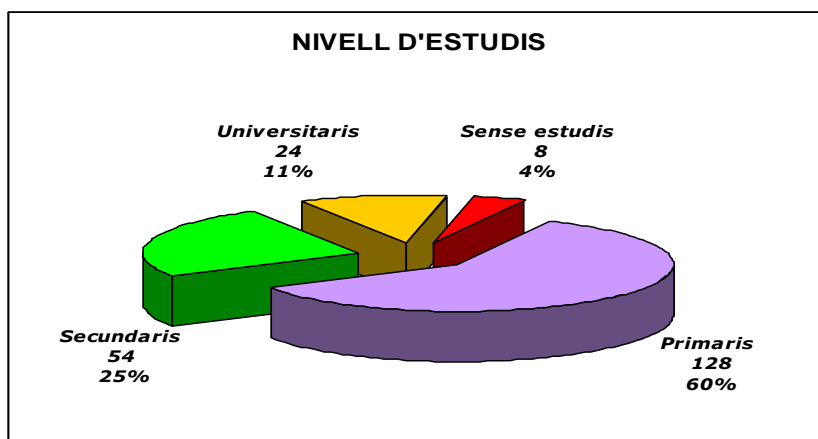
Edats:



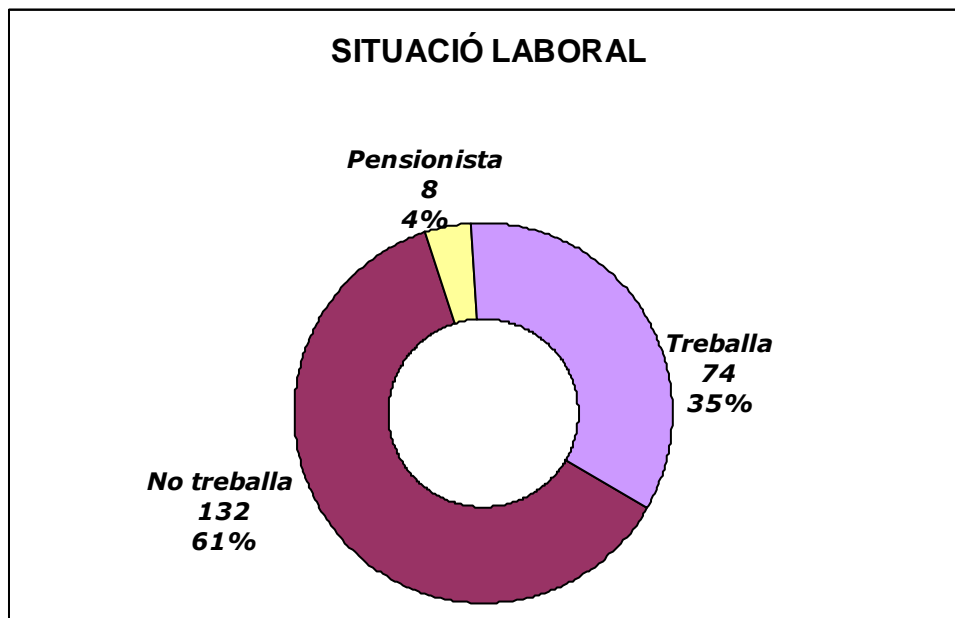
Lloc de naixement:



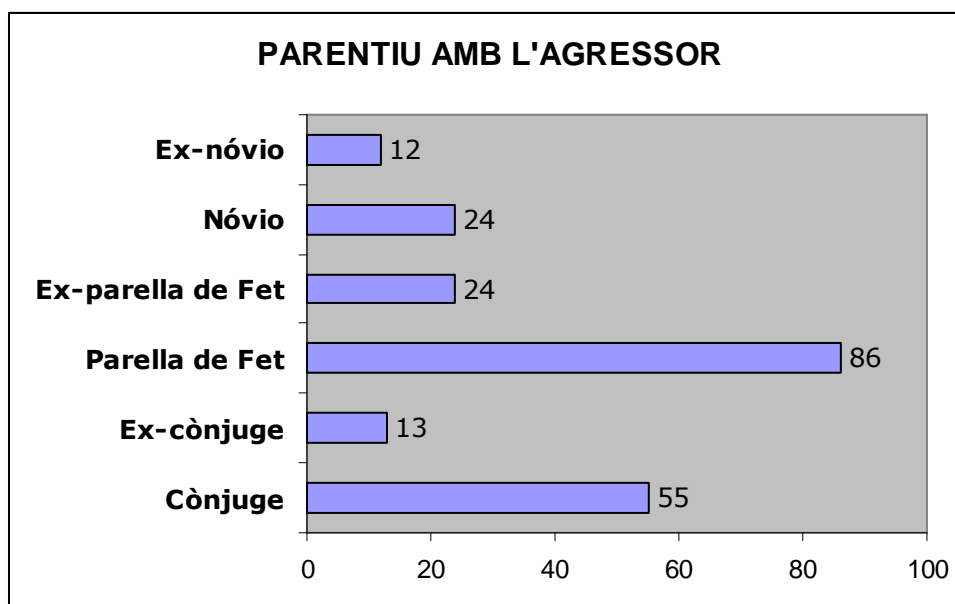
Nivell d'estudis:



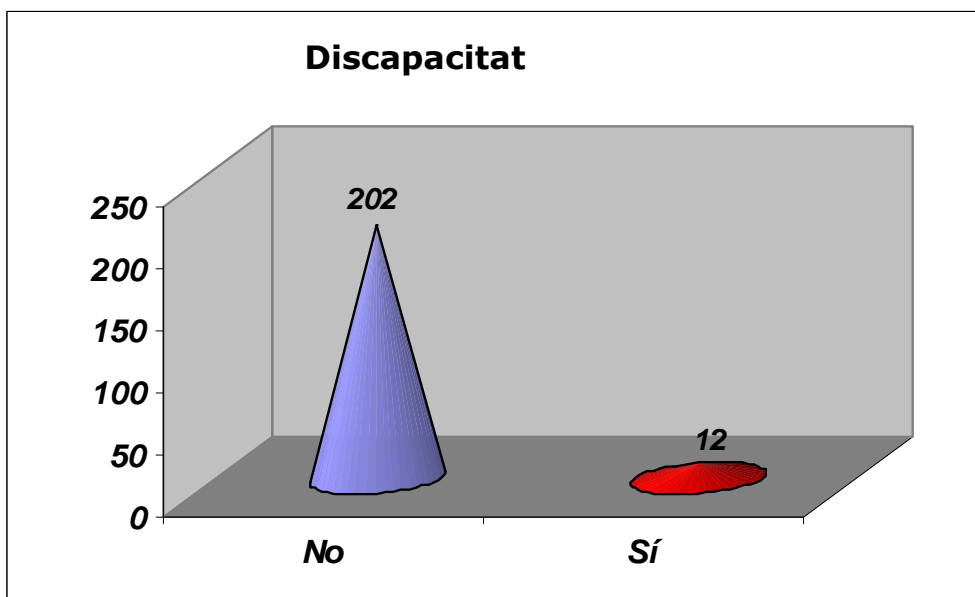
Situació laboral:



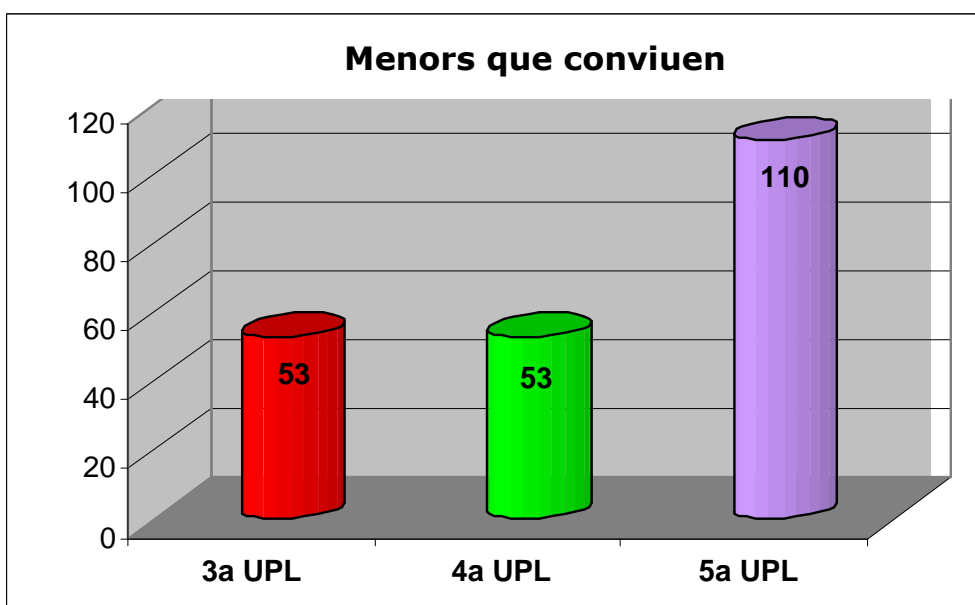
Relació amb l'agressor:



Dones amb discapacitat:



Filles i fills menors amb què conviuen:



Valoració i conclusions:

El treball conjunt de treballadores socials i agents de Policia Local ha permés d'ampliar el coneixement dels recursos socials relacionats amb la violència de gènere.

Des de la perspectiva de la víctima, a més del seguiment policial que els aporta seguretat; la intervenció d'una professional de referència que els orienta i facilita les derivacions als recursos necessaris per a poder afrontar la difícil situació i les conseqüències que deriven del maltractament, els resulta de gran ajuda.

Es constata la importància dels acompanyaments, en les situacions en què les dones necessiten d'este suport, per a alleugerir la sensació de vulnerabilitat i risc.

Respecte dels menors que conviu amb la víctima, cal destacar la necessitat d'atenció que requerixen, a causa de la complicada situació emocional que travessen, per la qual cosa es considera important disposar de recursos per a facilitar la intervenció psicològica especialitzada i activitats de tipus lúdic que suposen un espai obert, neutral i de diversió, ja que també són víctimes, directes i/o indirectes, de l'ambient viscut de violència.

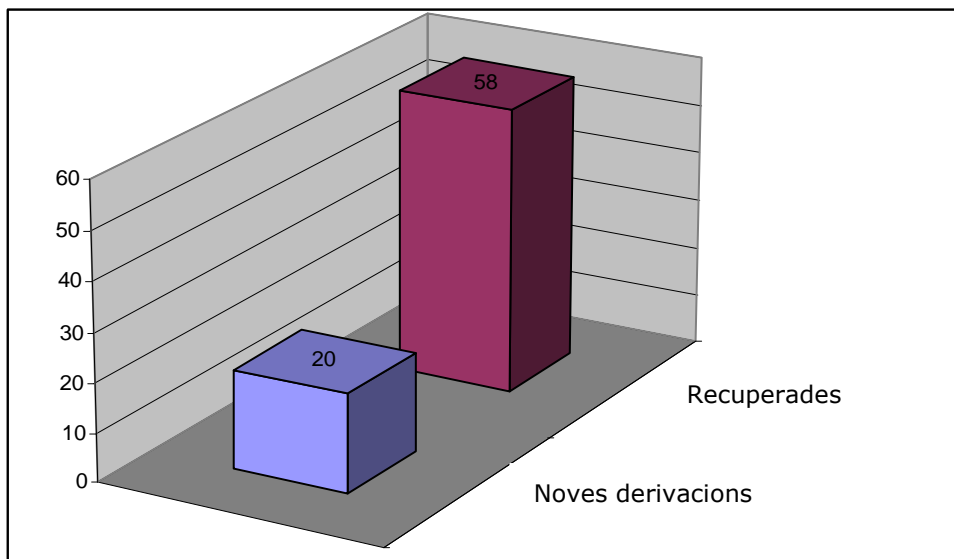
B - Atenció psicològica a dones Víctimes de Violència de Gènere (v.v.g). Implementació de Tallers d'Autoconeixement i Desenvolupament Personal (gener-juny 2011)

Este servici es va prestar amb la contractació d'un gabinet privat, format per una psicòloga especialitzada en perspectiva de gènere i violència.

Objectiu general: garantir una atenció integral a les dones v.v.g. per a millorar-ne la qualitat de vida.

S'han atès **78 dones** durant els 6 mesos de duració del servei. **Recuperades o participants de tallers anteriors, 58 dones; i noves l'any 2011, 20 dones.**

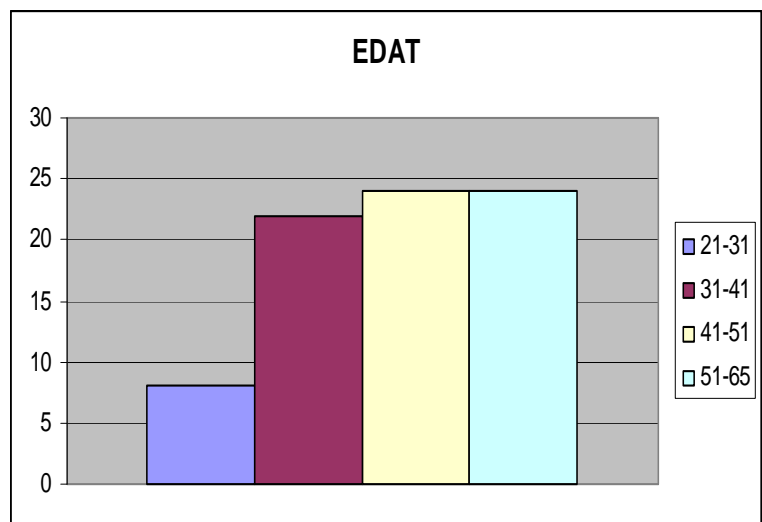
Es va realitzar atenció grupal, mitjançant dos grups de dos hores setmanals cadascun d'estos. Nre. de sessions grupals realitzades: **46 sessions.**



Característiques de les dones ateses:

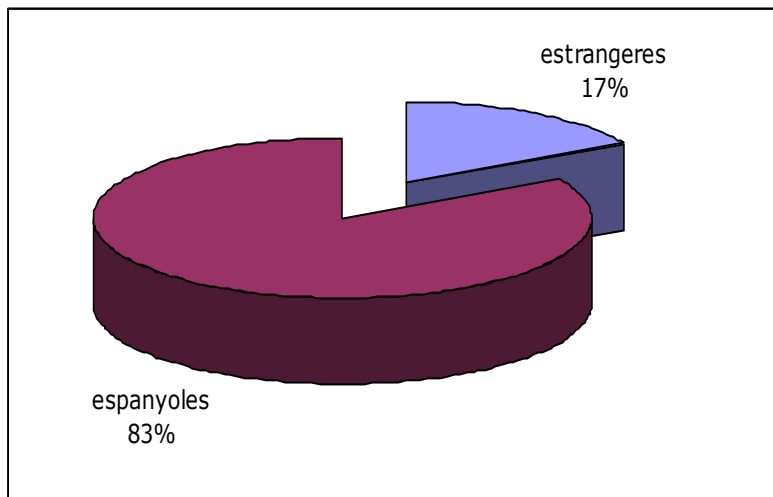
➤ **Edat:**

- De 21-31 anys: 8 dones
- De 31-41 anys: 22 dones
- De 41-51 anys: 24 dones
- De 51-65 anys: 24 dones



➤ **Nacionalitat:**

Estrangeres: 17 %
Espanyoles: 83 %



Valoració, èxits aconseguits en la intervenció grupal:

- Entenen com han arribat a un autoconcepte tan fràgil.
- Aconsegueixen expressar el seu dolor i entendre el seu lligam.
- Potencien la força per a alliberar-se, verbalitzar, desdramatitzar.
- Reconeixen la seua impotència, la seua ràbia i la seua frustració per a poder transmutar-les creativament.
- Acompanyades, s'identifiquen i entenen la seua situació.
- Prenen consciència de la seua vulnerabilitat al dany.
- Reconeixen que és necessari crear noves actituds personals que potencien la seua transformació.