



# ***MEMÒRIA 2008***

## **MEMÒRIA DEL CENTRE MUNICIPAL D'INFORMACIÓ I ORIENTACIÓ A LA DONA (CMI♀) 2008**

### **ÍNDEX**

1. INTRODUCCIÓ	
2. RECURSOS HUMANS I FORMACIÓ.....	<b>3</b>
3. SERVICIS DEL CENTRE	
3.1. SERVICI D'INFORMACIÓ I ORIENTACIÓ.....	<b>5</b>
3.1.1. ORIENTACIÓ SOCIAL	
3.1.2. ORIENTACIÓ LABORAL	
3.1.3. ORIENTACIÓ JURÍDICA	
3.1.4. ORIENTACIÓ PSICOLÒGICA	
> DADES ATENCIÓ INDIVIDUALITZADA.....	<b>11</b>
3.2. CENTRE DE RECURSOS.....	<b>20</b>
> DADES ATENCIÓ A PROFESSIONALS.....	<b>21</b>
3.3. SERVICI D'ATENCIÓ A ASSOCIACIONS DE DONA.....	<b>23</b>
3.4. PROGRAMA DE TELEASSISTÈNCIA MÒBIL V.V.G.....	<b>24</b>
3.5. PROGRAMA SOL·LICITUDS DE CENTRES DONA	
3.5.1. Centres Dona dependents Conselleria de Benestar Social.....	<b>27</b>
3.5.2. DADES DERIVACIONS A VIVENDA RUT.....	<b>29</b>
4. COORDINACIÓ DEL CMIO AMB ALTRES RECURSOS	
4.1. RECURSOS MUNICIPALS.....	<b>30</b>
4.2. RELACIONS AMB L'ADMINISTRACIÓ AUTONÒMICA.....	<b>36</b>
5. PARTICIPACIÓ EN PROGRAMES I ACTIVITATS DEL PLA MUNICIPAL PER A LA IGUALTAT D'OPORTUNITATS ENTRE DONES I HÒMENS.....	<b>39</b>
6. PROJECTE D'ACTUACIÓ INTEGRAL CONTRA LA VIOLÈNCIA DE GÈNERE A LA CIUTAT DE VALÈNCIA.....	<b>39</b>
7. VALORACIÓ I PROPOSTES.....	<b>59</b>

## **1. INTRODUCCIÓ**

El Centre Municipal d'Informació i Orientació a la Dona (CMI♀), va iniciar el seu funcionament fa 5 anys i va ser inaugurat oficialment el **24 de novembre de 2003**. S'emmarca dins de la Secció de la Dona de la Regidoria de Benestar Social i Integració de l'Ajuntament de València.

La promoció de la igualtat d'oportunitats entre dones i hòmens, requereix l'adopció de mesures d'acció positiva, dirigides a eradicar situacions de discriminació per raó de sexe. La diversitat de situacions i àmbits en què es poden produir les desigualtats, justifica la creació d'un servei municipal, d'informació integral i centralitzada, que facilite el coneixement, l'atenció i l'orientació necessària a les dones de la ciutat de València.

El CMI♀ es concep com un servei específic de l'àrea de la Dona per a realitzar actuacions d'informació, orientació, derivació i coordinació amb instàncies pròpies i alienes de l'Ajuntament de València.

## **2. RECURSOS HUMANS I FORMACIÓ**

### **2.1. RECURSOS HUMANS**

L'equip interdisciplinari del CMIO està format per 10 funcionàries (6 tècniques, incloent-hi la directora, la tècnica auxiliar informadora, l'auxiliar administrativa i 2 subalternes).

Cal destacar la pèrdua d'una treballadora social (per trasllat en comissió de servicis), de manera que la composició de l'equip del CMI♀, durant el 2008 és la següent:

- 1 directora (treballadora social)
- 1 advocada
- 1 psicòloga
- 1 graduada social
- 1 treballadores social
- 1 tècnica auxiliar informadora
- 1 auxiliar administrativa
- 2 subalternes.

## **2.2. FORMACIÓ**

Cal ressenyar l'assistència a **cursos i jornades** de les professionals, durant l'any 2008, ja que un dels objectius del CMIO és la formació especialitzada de les professionals.

Els cursos i jornades a què hem assistit per a compartir la informació amb totes les components de l'equip:

### **CURSOS**

- Curs de Riscs Laborals -Primers Auxilis a l'abril.
- Dona i discapacitat (14 al 16 de maig). Centro Reina Sofia para el Estudio de la Violencia.
- II Curs Màster "Autoconocimiento, sexualidad y relaciones humanas en Terapia de Reencuentro". Universitat d'Alcalá de Henares. Gener a novembre.

### **JORNADES**

- Jornada Secretariado Gitano. MUVIM. 29 de gener.
- Jornada Conciliació Horaris Racionals i Empresa. Bancaixa. 16 d'abril.
- Jornada Presentació del projecte València Inserta. Secció d'Inserció Social i Laboral. 12 de setembre.
- Jornada Avaluació Bianual "Tallers de Desenvolupament Personal" d'Indoa.
- Violència de baixa intensitat. Vídeo i debat. CAM. 29 d'octubre.
- I Jornada Iberoamericana de Educación y Salud en Terapia de Reencuentro. Universidad de Alcalá y Fundación Terapia del reencuentro. Noviembre. Madrid
- Congrés Internacional FAMÍLIA I CRISI: Modalitats d'Intervenció per al Segle XXI, celebrat a Castelló.

- Ocupació i Dependència. Regidoria d'Ocupació i Promoció de Projectes Emprenedors i Fundació Pacte per l'Ocupació. 4 de novembre.
- Congrés Internacional Empresas Sabias. 10 de novembre. Direcció General de la Dona i per la Igualtat.
- Presentació de curts guanyadors del II Certamen per la Igualtat. CAM Obra Social. Desembre.

### **3. SERVICIS DEL CENTRE**

#### **3.1. SERVICI D'INFORMACIÓ I ORIENTACIÓ**

Este servici inclou accions d'informació, orientació, assessorament i derivació, de les consultes i demandes que es realitzen, tant per particulars com per entitats públiques i privades, amb una intervenció interdisciplinària i integral des d'una perspectiva de gènere.

S'elabora una **base de dades de recursos per a dones** a la ciutat de València que done resposta a les demandes d'informació. Esta base està contínuament actualitzant-se.

##### **3.1.1 ORIENTACIÓ SOCIAL**

Les treballadores socials són les que realitzen l'atenció en el servici d'informació.

La major part de les dones entren en contacte amb el CMIO en primera instància, a través del Servici d'Informació, Orientació i Assessorament. La derivació pot procedir de professionals de servicis socials, de la xarxa sanitària, Policia Local o per iniciativa pròpia.

El Servici d'Informació, Orientació i Assessorament, en una primera entrevista, intervé a dos nivells:

- D'una banda és un espai d'escolta i expressió i com a tal permet oferir un marc perquè les dones verbalitzen qualsevol problema en relació a

la seua situació. L'escolta i una mínima interacció dirigida a aclarir la situació (posar-hi noms) ja és en si mateixa una acció terapèutica.

- D'altra banda des del servici d'informació es facilita l'accés a la informació de recursos generals o específics. La derivació a servicis es planteja coordinadament amb el servici de destinació i sempre amb el permís de la dona.

En funció de la complexitat del cas i fins que s'aclarix la problemàtica en funció de la qual es realitzarà la derivació, es pot proposar alguna entrevista posterior per a continuar aprofundint en el coneixement de la situació, un altre aspecte important en este moment és contactar, si és el cas, amb els servicis derivants per a contrastar la informació.

Es destaca amb especial atenció els **casos de violència**. Al Servici d'Informació poden acudir les dones, víctimes de violència, en diversos moments vitals i en diferents circumstàncies personals. Durant la primera entrevista es proposa com a objectiu bàsic realitzar una correcta recepció del que pot ser un primer contacte de la dona amb l'administració en demanda d'ajuda. L'atenció i una devolució d'informació sobre els processos en relació a la violència sol ser una experiència de reafirmació important. Un aspecte determinant a valorar, és explorar suports i recursos i prestar especial atenció a la valoració de risc per a la dona. S'informa sempre del Centre Dona 24 Hores en previsió que es pugua produir una situació de crisi; es deriva a este servici, a través de coordinació telefònica, aquells casos que es valoren de major risc o complexitat.

Des del servici d'informació es deriva per a **orientació jurídica i orientació psicològica del CMIO** aquells casos que no són derivats a Centre Dona 24 Hores.

Cal destacar igualment els casos atesos al **servici d'informació** i que han sigut derivats per professionals dels CMSS i en este cas s'establix coordinació i col·laboració per a realitzar una atenció especialitzada des del CMIO que posteriorment es torna telefònicament al CMSS corresponent.

En el cas contrari, és a dir, casos atesos per primera vegada i que han de ser derivats al seu CMSS, s'establix el contacte amb la/el professional que atindrà el cas. Esta pràctica sol aplicar-se també en alguns casos en què intervindran altres servicis com els de la xarxa sanitària, Grup Gama o Oficina d'Atenció a la Víctima del Delicte.

En general les situacions ateses al servici d'informació poden ser sobre qualsevol tipus d'informació que plantegen les usuàries: violència, desocupació, prestacions econòmiques, vivenda, problemes familiars, problemes laborals, participació social, activitats de cultura i oci...

Els recursos de derivació més freqüents són: Centre Dona 24 h, associacions de dones, recursos de protecció, recursos d'atenció psicològica..., així com recursos generals i derivacions, si és el cas, als CMSS (Centres Municipals de Servicis Socials), SERVEF, Centre Salut, Salut Mental, UCA, CAST, OMAD, OMAM, Servicis de Vivenda, Oficina d'Atenció a la Víctima del Delicte, CAVAS.

### **3.1.2. ORIENTACIÓ LABORAL**

L'orientació laboral és realitzada per la graduada social amb el suport de la tècnica auxiliar informadora, depenent de la demanda: autoocupació, treball per compte propi, microcrèdits, recerca d'ocupació, orientació per problemes laborals..., amb derivació als recursos o servicis pertinents.

S'ha elaborat un arxiu informàtic sobre recursos d'ocupació i autoocupació per a facilitar la informació i derivació de les consultes.

Es disposa d'una xicoteta base de dades de dones víctimes de violència de gènere que demanen ocupació.

S'han realitzat reunions de coordinació amb altres seccions i organitzacions sobre temes relacionats amb l'ocupació i autoocupació:

- Coordinació amb el **Servici d'Ocupació i Promoció de Projectes Emprenedors** per a:
  - Selecció de dones víctimes de violència per a contractacions EMCORP.
  - Pla Integral d'Ocupació per a dones víctimes de violència.
- **ADECCO**, Empresa de Treball Temporal (a la qual fem derivacions d'ocupació), per a conèixer el funcionament i establir criteris per a les derivacions.
- **Secció d'Inserció Social i Laboral** de la Regidoria de B. Social i Integració, a fi de conèixer i difondre els programes d'inserció laboral.
- **Microcrèdits**: reunions de coordinació amb CAI, la Caixa, Assoc. Jovens Empresaris i Secció d'Inserció Social i laboral, en el desenvolupament del sistema de microcrèdits que facilite l'autoocupació.

### **3.1.3. ORIENTACIÓ JURÍDICA**

Les demandes d'informació jurídica són ateses fonamentalment per l'advocada del centre, que orienta i deriva als recursos corresponents. Enguany l'atenció jurídica durant quatre mesos ha sigut realitzada pel servici d'orientació jurídica (SOJ) del Col·legi d'Advocats de València. Un dia a la setmana es traslladava al CMIO un/a advocat/a del torn especial de violència de gènere per a realitzar l'atenció jurídica.

Les treballadores socials, des del servici d'informació, i la psicòloga atenen també este tipus de demandes quan no requerixen d'una atenció de l'advocada. Les demandes solen ser per a: processos de separació i divorç, violència, custòdia de menors, filiació i altres temes civils i penals. Els recursos a què es deriva són: el Servici d'Orientació Jurídica, Oficina Atenció a Víctimes del Delicte, Centre Dona 24 hores, Col·legi d'Advocats, Comissió



d'Assistència Jurídica Gratuïta, Policia Nacional i Local, Fiscalia, associacions...

Es porta una coordinació directa amb estos recursos, es mantenen reunions periòdiques amb la Policia Local, i puntuals amb la resta de recursos.

La intervenció jurídica realitzada des del CMIO se centra a orientar i informar les dones davant de la seua condició personal i social dels requisits per a formular la seua demanda judicial i dels mecanismes a coordinar davant de situacions de violència de gènere per a beneficiar-se la dona d'una protecció jurídica.

En l'exercici 2008, a nivell jurídic, s'han atés demandes específiques i urgents presentades pels jutjats de Violència.

### **3.1.4 ORIENTACIÓ PSICOLÒGICA**

L'orientació psicològica és demanada per la pròpia dona, per derivació d'altres entitats i organismes o des del mateix servici d'informació del CMI♀. És atesa per la psicòloga del centre i derivada als recursos apropiats.

La demanda psicològica es planteja davant de situacions i problemàtiques de conflicte personal, laboral, familiar, etc., i en l'exercici 2008 cal destacar dones en situació de violència de gènere i dones en procés de separació de la parella. Estes són derivades a recursos psicològics públics i privats com ara: Centre Dona 24 h, CAVAS (Centre d'Atenció a Víctimes d'Assetjament i Agressions Sexuals), Centre de Salut Mental, Mediació Familiar, Planificació Familiar, Col·legi de Psicòlegs, AVACOS (Associació Contra la Sida), AVAFI (Associació Valenciana d'Afectats de Fibromialgia), Escola de Psicoteràpia, Previo (Professionals per a la Prevenció de la Violència), META (Centre de Teràpia sistemicorelacional), Teràpia de Reencuentro. S'han integrat en l'exercici 2008 en el recurs psicològic de Meta 6 dones derivades des del CMIO, en un Taller d'autoestima impartit a

l'octubre, i 4 dones adolescents i filles de dona VVG (Víctima de Violència de Gènere) al Taller d'Adolescents.

Cal destacar la derivació de 23 dones, en l'exercici 2008, als "Tallers de desenvolupament personal", i la participació d'altres dones derivades en anys anteriors. Estos tallers són finançats pel mateix Ajuntament, des de la Secció d'Inserció Social i Laboral, a través de **l'empresa INDOA PSICÒLEGS**.

Enguany es va mantindre un taller específic de violència de gènere, que va ser iniciat per primera vegada en l'exercici de 2006, i s'hi incorporen altres nous tallers monogràfics; Taller de Dones Separades, Taller d'Intel·ligència Emocional i Taller de Bloquejos psicològics.

Des del CMI♀ es manté coordinació mensual amb INDOA PSICÒLEGS per a tractar aspectes de la situació de les dones ateses, com ara: seguiment i intervenció amb cada dona, programació i activitats d'eixida, intercanvi d'informació professional, propostes, etc. Des que es va obrir el CMI♀ S'han derivat a INDOA un total de 117 dones fins al 2008.

En dates de novembre del 2007 s'inicia Atenció Psicològica a Dones Víctimes de Violència de Gènere (VVG), tant de forma individual com grupal. Este servici està incorporat en el Primer Projecte d'Atenció Integral per a Víctimes de Violència de Gènere de la ciutat de València, (subvencionat per la Secretaria General de Polítiques d'Igualtat del Ministeri de Treball i Assumptes Socials), tenint com a objectiu general "Garantir una atenció personalitzada i integral a la dona VVG perquè millore la seua qualitat de vida". Este Projecte té una duració de quatre mesos. Des de la Secció de Dona es va donar continuïtat a l'atenció psicològica de les dones vvg a la ciutat de València fins a l'inici del 2n Projecte d'Actuació Integral contra la Violència de Gènere a la ciutat de València que va començar al novembre de 2008.

La demanda generada en l'exercici 2008, des de gener fins a juny i des de novembre fins a desembre, ha sigut de 95 dones.

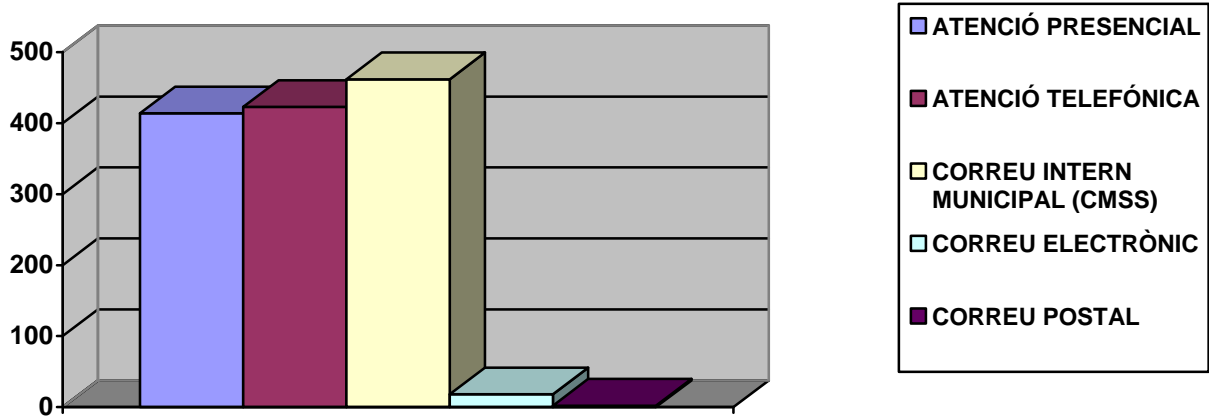
D'estes 95 dones, 12 han sigut derivades des dels CMSS (S. Allende, Campanar, Benimaclet, Natzaret, C.Vella i l'Olivereta) i la resta van ser derivades des de diferents servicis i organismes: Policia Local, Psiquiatria Hospitalària, Delegación de Gobierno, Oficina Víctimes del Delicte, Fundación Pacto por el Empleo, SPE, etc.

### **> DADES GLOBALES DE LES ATENCIONS INDIVIDUALITZADES DURANT L'ANY 2008**

Cal destacar que el nombre de dones ateses durant l'any 2008 (1319 dones) ha sigut lleugerament superior al 2007 (1304 dones).

- **FORMA D'ATENCIÓ.** En esta taula s'arreglen les dades corresponents a la forma d'atenció a les dones. Destacar l'elevat augment de l'atenció telefònica en este últim any, el qual ha superat les atencions presencials. Les atencions per correu electrònic o postal continuen sent mínimes.

<b>FORMA D'ATENCIÓ</b>	<b>NRE.</b>	<b>%</b>
ATENCIÓ PRESENCIAL	414	30
ATENCIÓ TELEFÓNICA	423	31
CORREU INTERN MUNICIPAL (CMSS)	462	36
CORREU ELECTRÒNIC	18	2
CORREU POSTAL	2	1
<b>TOTAL</b>	<b>1319</b>	<b>100</b>



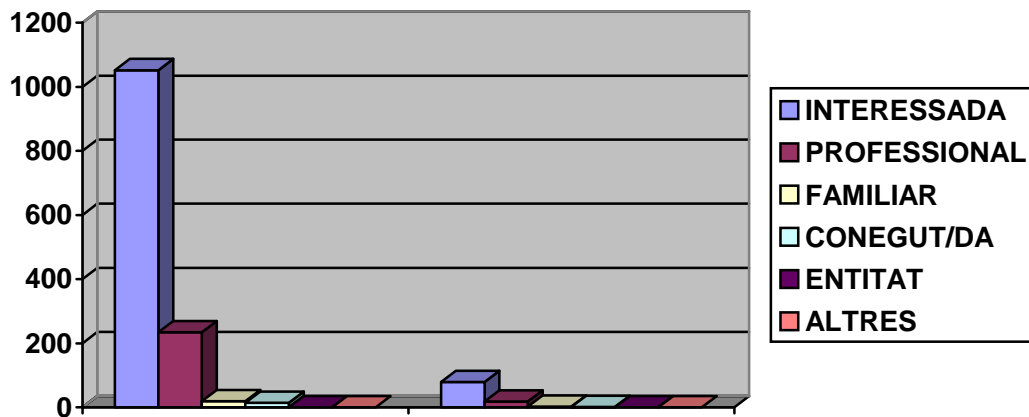
En les següents taules s'arreglen les formes d'atenció tant en freqüència numèrica com en percentatges dels tres anys que porta obert el centre.

FORMA D'ATENCIÓ ANYS 2004, 2005, 2006, 2007, 2008.

ANY	2004	2005	2006	2007	2008
ATENCIÓ PRESENCIAL	744	597	725	496	414
ATENCIÓ TELEFÒNICA	392	326	686	511	423
CORREU INTERN	17	50	147	261	462
CORREU ELECTRÒNIC	30	21	28	24	18
CORREU POSTAL	20	1	6	12	2
<b>TOTAL</b>	<b>1203</b>	<b>995</b>	<b>1592</b>	<b>1304</b>	<b>1319</b>

- **PERSONA DEMANDANT.** La majoria de les demandes les realitzen directament les pròpies interessades (80 %), seguides de les demandes i consultes de professionals, i la resta per les altres opcions que apareixen en la taula següent:

<b>PERSONA DEMANDANT</b>	<b>NRE.</b>	<b>%</b>
INTERESSADA	1052	79
PROFESSIONAL	234	18
FAMILIAR	19	2
CONEGUT/DA	14	1
ENTITAT	0	0
ALTRES	0	0
<b>TOTAL</b>	<b>1319</b>	<b>100</b>



- **PERFIL DE LA PERSONA DEMANDANT.**

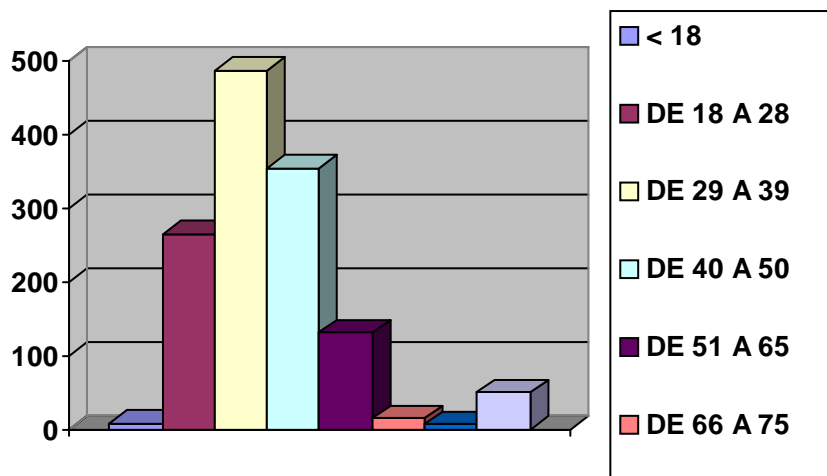
- **SEXE:**

HOME	6
DONA	1313
<b>TOTAL</b>	<b>1319</b>

• **EDAT:**

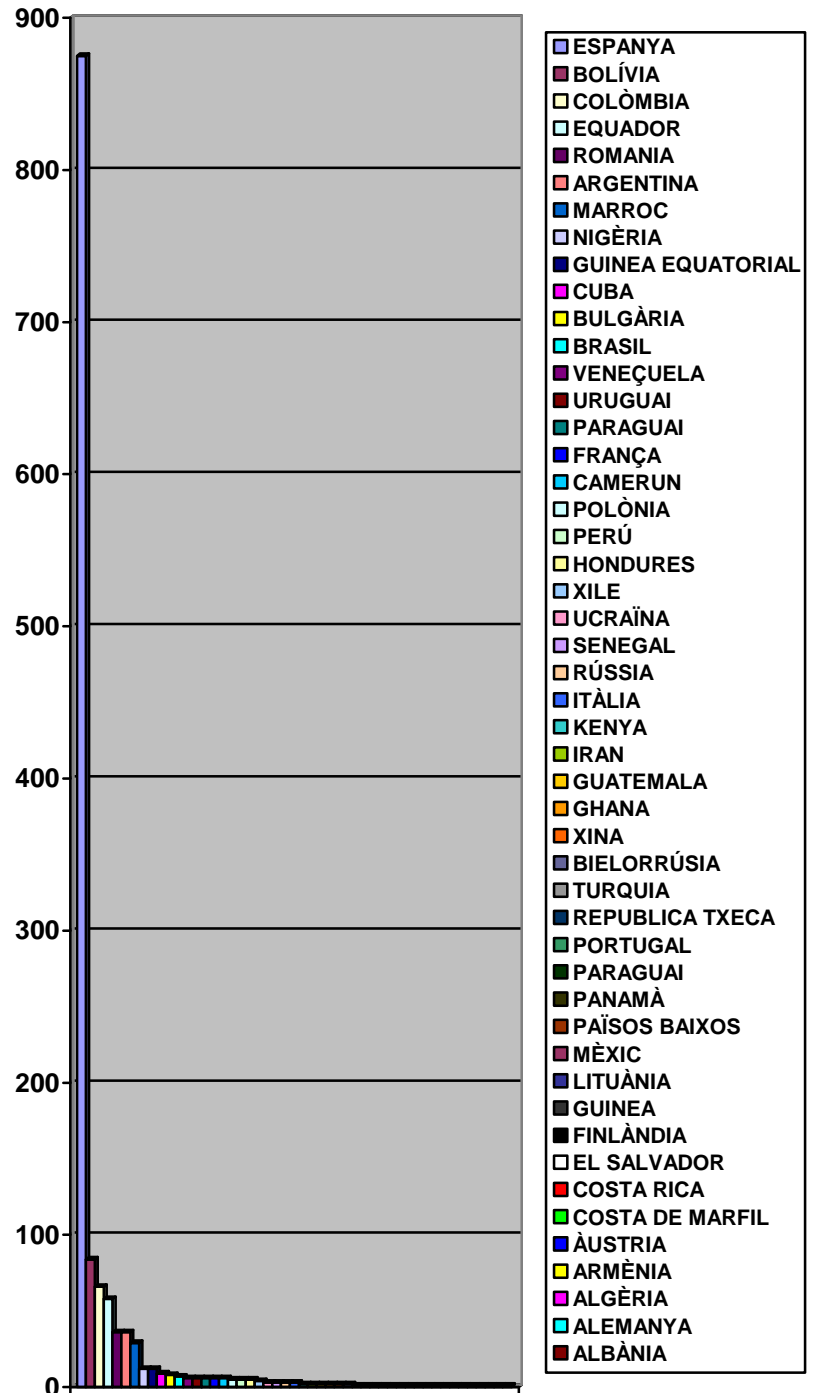
Les dones de 29 a 39 anys són les que més acudixen al CMI♀ i representen el 37 % de les dones ateses.

<b>EDAT</b>	<b>NRE.</b>	<b>%</b>
< 18	9	1
DE 18 A 28	265	20
DE 29 A 39	487	36
DE 40 A 50	355	27
DE 51 A 65	131	10
DE 66 A 75	15	1
> 75	7	1
SENSE DETERMINAR	50	4
<b>TOTAL</b>	<b>1319</b>	<b>100</b>



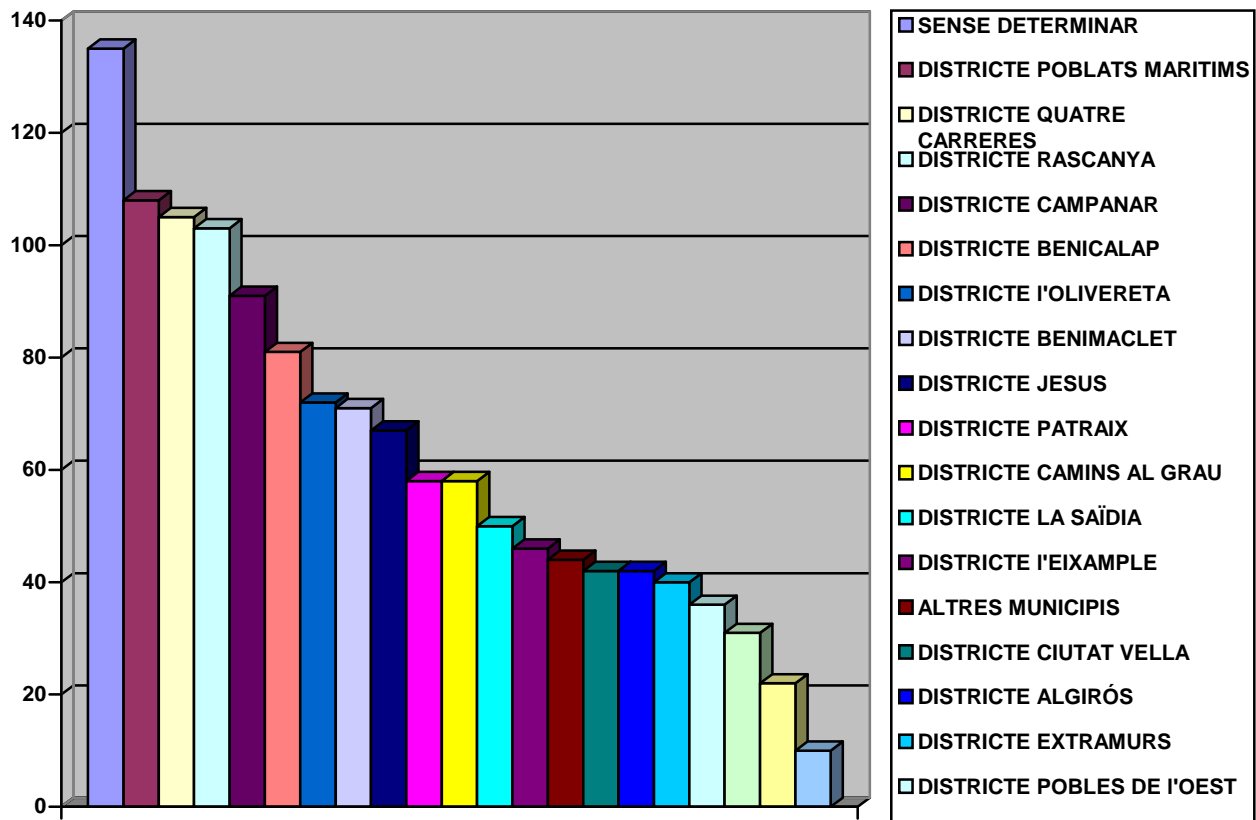
> **NACIONALITAT.** Les dones espanyoles continuen sent les més ateses des del centre, amb el 66% de les atencions.

ESPANYA	875
BOLÍVIA	84
COLÒMBIA	66
EQUADOR	58
ROMANIA	36
ARGENTINA	36
MARROC	29
NIGÈRIA	12
GUINEA EQUATORIAL	12
CUBA	9
BULGÀRIA	8
BRASIL	7
VENEÇUELA	6
URUGUAI	6
PARAGUAI	6
FRANÇA	6
CAMERUN	6
POLÒNIA	5
PERÚ	5
HONDURES	5
XILE	4
UCRAÏNA	3
SENEGAL	3
RÚSSIA	3
ITÀLIA	3
KENYA	2
IRAN	2
GUATEMALA	2
GHANA	2
XINA	2
BIELORRÚSIA	2
TURQUIA	1
REPUBLICA TXECA	1
PORTUGAL	1
PARAGUAI	1
PANAMÀ	1
PAÏSOS BAIXOS	1
MÈXIC	1
LITUÀNIA	1
GUINEA	1
FINLÀNDIA	1
EL SALVADOR	1
COSTA RICA	1
COSTA DE MARFIL	1
ÀUSTRIA	1
ARMÈNIA	1
ALGÈRIA	1
ALEMANYA	1
ALBÀNIA	1



> **DISTRICTE DE LA CIUTAT ON RESIDIXEN:**

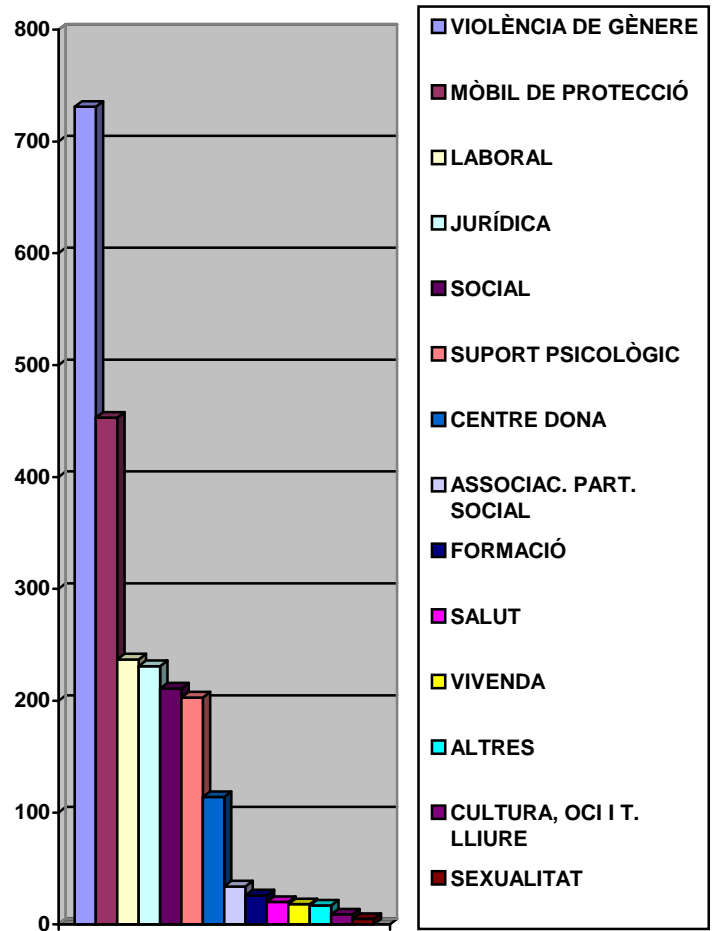
SENSE DETERMINAR	135
DISTRICTE POBLATS MARITIMS	108
DISTRICTE QUATRE CARRERES	105
DISTRICTE RASCANYA	103
DISTRICTE CAMPANAR	91
DISTRICTE BENICALAP	81
DISTRICTE L'OLIVERETA	72
DISTRICTE BENIMACLET	71
DISTRICTE JESUS	67
DISTRICTE PATRAIX	58
DISTRICTE CAMINS AL GRAU	58
DISTRICTE LA SAÏDIA	50
DISTRICTE L'EIXAMPLE	46
ALTRES MUNICIPIS	44
DISTRICTE CIUTAT VELLA	42
DISTRICTE ALGIRÓS	42
DISTRICTE EXTRAMURS	40
DISTRICTE POBLES DE L'OEST	36
DISTRICTE EL PLA DEL REAL	31
DISTRICTE POBLES DEL SUD	22
DISTRICTE POBLES DEL NORD	10





>TIPUS DE DEMANDA.

TIPUS DE DEMANDA	NRE.	%
VIOLÈNCIA DE GÈNERE	731	31
MÒBIL DE PROTECCIÓ	453	19
LABORAL	237	10
JURÍDICA	231	10
SOCIAL	211	9
SUPORT PSICOLÒGIC	203	9
CENTRE DONA	114	5
ASSOCIAC. PART. SOCIAL	34	2
FORMACIÓ	26	2
SALUT	20	2
VIVENDA	18	2
ALTRES	17	2
CULTURA, OCI I T. LLIURE	9	1
SEXUALITAT	5	1
<b>TOTAL</b>	<b>2309</b>	<b>100</b>



En les següents taules es reflectix que el tipus de demanda ha anat canviant en els tres últims anys, ja que al 2004 i al 2005 la demanda d'informació jurídica seguida de la de violència de gènere, va ser la més nombrosa i, no obstant això, al 2006 la demanda majoritària ha sigut la social, seguida de la laboral. Al 2008, la demanda més sol·licitada és la de violència de gènere seguida del mòbil de protecció.

TIPUS DE DEMANDA ANYS 2004, 2005, 2006, 2007, 2008.

ANYS	2008	2007	2006	2005	2004
SOCIAL	211	<b>457</b>	<b>627</b>	222	261
LABORAL	237	358	<b>465</b>	179	316
VIOLÈNCIA DE GÈNERE	<b>731</b>	<b>548</b>	423	<b>330</b>	<b>329</b>
JURÍDICA	231	300	362	<b>335</b>	<b>348</b>
MÒBIL DE PROTECCIÓ	<b>453</b>	284	195	86	40
SUPORT PSICOLÒGIC	203	122	132	101	126
FORMACIÓ	26	55	94	31	81
CENTRE DONA	114	126	87	55	38
SALUT	20	59	63	33	44
SEXUALITAT	5	22	46	8	
ASSOCIA. PART. SOCIAL	34	28	42	23	40
CULTURA, OCI I T. LLIURE	9	18	33	20	
VIVENDA	18	34	27	36	
ALTRES	17	9	33	36	

ANYS	2008	2007	2006	2005	2004
SOCIAL	9%	19%	<b>24%</b>	15%	16%
LABORAL	10%	<b>15%</b>	<b>18%</b>	12%	19%
VIOLÈNCIA DE GÈNERE	<b>31%</b>	<b>23%</b>	16%	<b>22%</b>	<b>20%</b>
JURÍDICA	10%	12%	14%	<b>22%</b>	<b>21%</b>
MÒBIL DE PROTECCIÓ	<b>19%</b>	12%	7%	6%	3%
SUPORT PSICOLÒGIC	9%	5%	5%	7%	8%
FORMACIÓ	2%	2%	4%	2%	5%
CENTRE DONA	5%	5%	3%	4%	2%
SALUT	2%	2%	2%	2%	3%
SEXUALITAT	1%	1%	2%	1%	0%
ASSOCIA. PART. SOCIAL	1%	1%	2%	2%	3%
CULTURA, OCI I T. LLIURE	2%	1%	1%	1%	0%
VIVENDA	2%	1%	1%	2%	0%
ALTRES	2%	1%	1%	2%	0%

➤ **DERIVACIÓ A RECURSOS**

CENTRE DONA 24 HORES	65
INFODONA	28
MÒBILS PROTECCIÓ	422
D. T. CONSELLERIA B. SOCIAL	90
S.O.J.	68
ATENCIÓ JURÍDICA TELEFÒNICA	5
OFICINA VÍCTIMES DEL DELICTE	25
POLICIA LOCAL	13
POLICIA NACIONAL	11
CAVAS	4
O. PSICOLÒGICA MUNICIPAL	152
ALTRES RECURSOS PSICOLÒGICS	22
CENTRE DE SALUT	54
HOSPITALS	4
UCA	2
ASSOCIACIONS DE DONES	38
OFICINA PROMOCIÓ I OCUPACIÓ	171
SERVEF	19
ADECCO	2
INSPECCIÓ DE TREBALL	2
EMCORP	13
MICROCRÈDITS	7
SINDICATS	10
CAMBRA DE COMERÇ	3
INSS	7
ALTRES RECURSOS D'OCUPACIÓ	35
SERVICI DE VIVENDA	9
CMSS SALVADOR ALLENDE	30
CMSS CAMPANAR	30
CMSS TRAFALGAR	12
CMSS MALVA-ROSA	12
CMSS BENIMACLET	10
CMSS QUATRE CARRERES	20
CMSS CIUTAT VELLA	13
CMSS SANT MARCEL·LÍ	18
CMSS FONTSANTA	9
CMSS L'OLIVERETA	12
CMSS NATZARET	10
<b>TOTAL CMSS</b>	<b>176</b>
CAST	1
CAI	12
SS.SS. ALTRES AJUNTAMENTS	44
OMAD	2
CENTRE BASE MINUSVÁLIDS	3
OMAM	5
RECURSOS 3a EDAT	3
OFICINA DE JOVENTUT	1
PADRÓ MUNICIPAL	4
CREU ROJA	9
VIVENDA RUT	11

### **3.2. CENTRE DE RECURSOS**

El centre disposa d'informació i documentació de recursos i servicis públics i socials, referents als àmbits en què es realitza la informació i assessorament, així com la normativa i legislació en matèria d'igualtat de gènere d'àmbit municipal, autonòmic, estatal i europeu. Per a esta actualització estem inscrites en les novetats del PROP i en todaley.com (pàgina que informa diàriament sobre la legislació publicada en BOP, DOGV i BOE) en matèries que hem seleccionat prèviament.

Esta documentació està disponible per a consultes de treballs, investigacions i estudis sobre temes d'igualtat de gènere o qualsevol altre relacionat amb la documentació de què disposa el centre. La documentació es classifica per temes i queda recopilada en suport informàtic.

El centre realitza també una funció divulgativa i donan a conèixer qualsevol informació d'interés per a les dones, s'hi arrepleguen fullets, publicacions i la resta de documentació divulgativa, així com la referència de pàgines web, tant d'organismes oficials com d'associacions de dones, que està a disposició de les dones que acudixen a este centre.

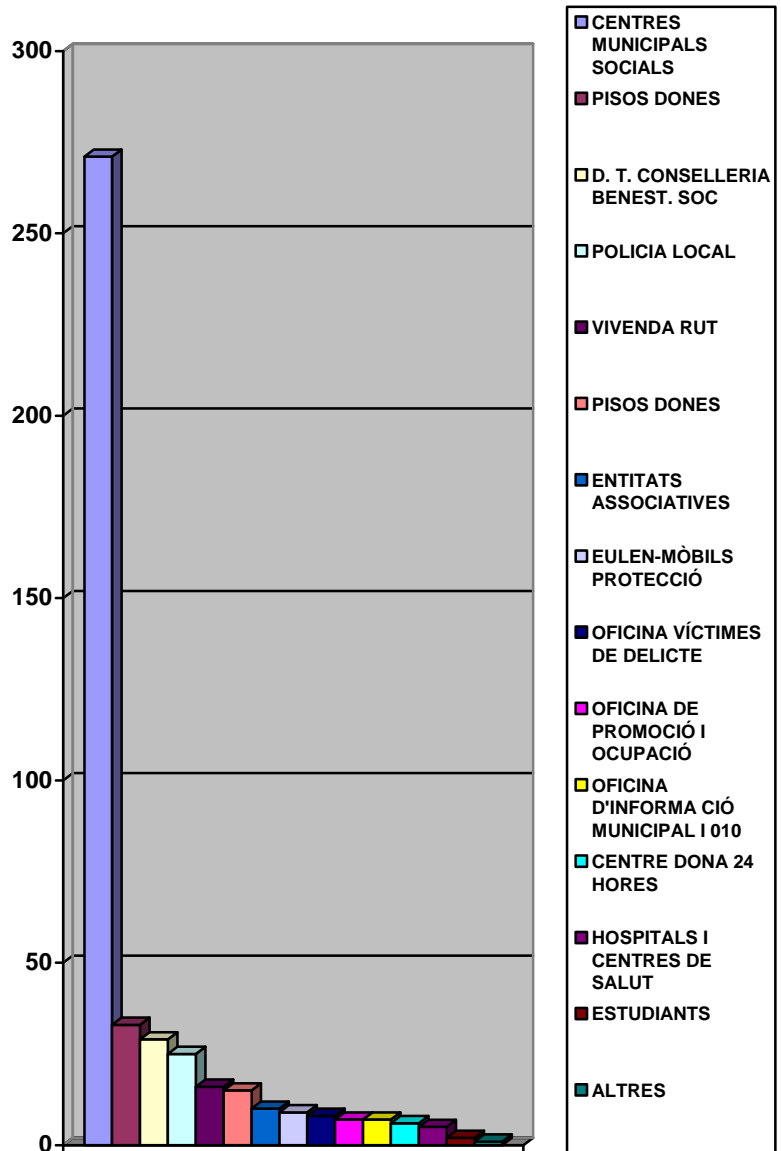
Per a mantindre actualitzada esta informació sol·licitem documentació, entre altres institucions, a el Instituto de la Mujer del Ministerio de Trabajo y Asuntos Sociales, al Centre Dona 24 Hores i Infodona; ens subscrivim a la revista "La Cíbeles" de l'Ajuntament de Madrid i al periòdic "Dones en plenitud", i rebem periòdicament la revista del Pla Municipal de Drogodependències.

## > DADES ATENCIONS A PROFESSIONALS

Durant l'any 2008 s'han realitzat **438 atencions a professionals** de diverses administracions, així com a estudiants i professionals d'associacions, sobre recursos específics de dona.

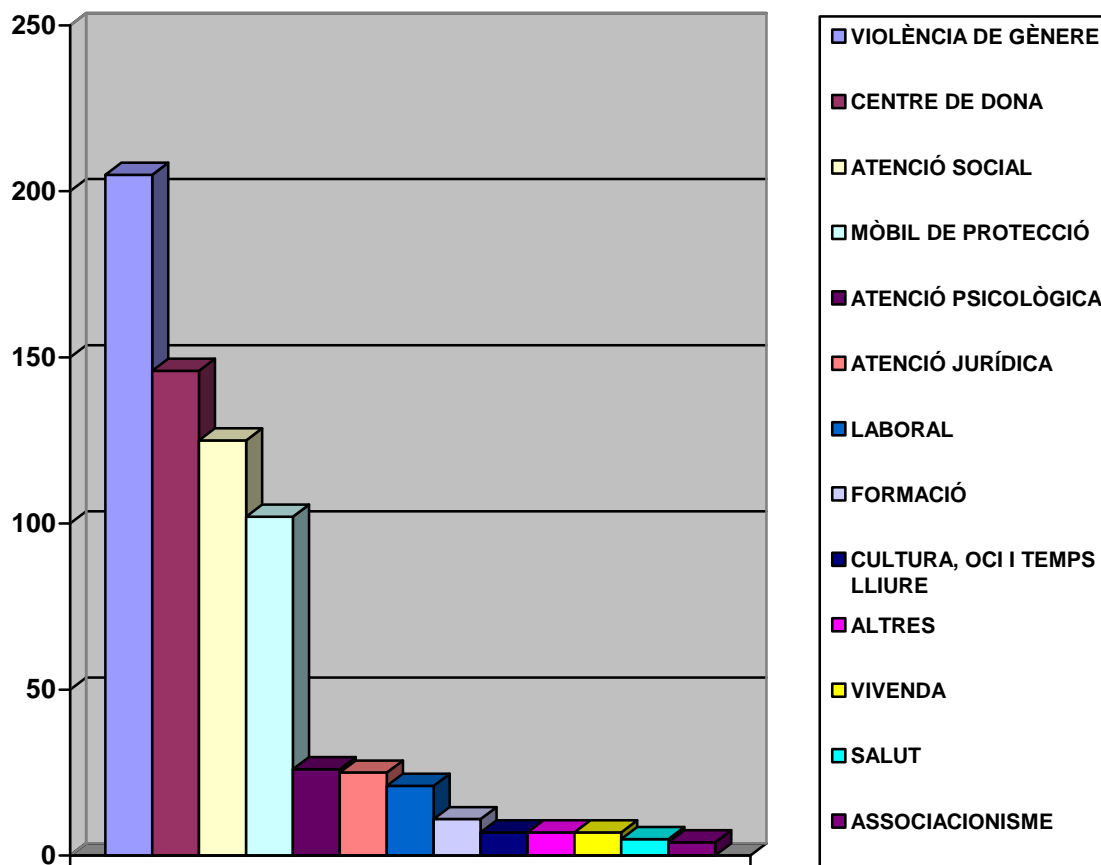
> La **procedència** dels **professionals** ha sigut:

CENTRES MUNICIPALS SOCIALS	271
PISOS DONES	33
D. T. CONSELL. BENEST. SOC	29
POLICIA LOCAL	25
VIVENDA RUT	16
PISOS DONES	15
ENTITATS ASSOCIATIVES	10
EULEN-MÒBILS PROTECCIÓ	9
OFICINA VÍCTIMES DE DELICTE	8
OFICINA DE PROMOCIÓ I OCUPACIÓ	7
OFICINA D'INFORMACIÓ MUNICIPAL I 010	7
CENTRE DONA 24 HORES	6
HOSPITALS I CENTRES DE SALUT	5
ESTUDIANTS	2
ALTRES	1



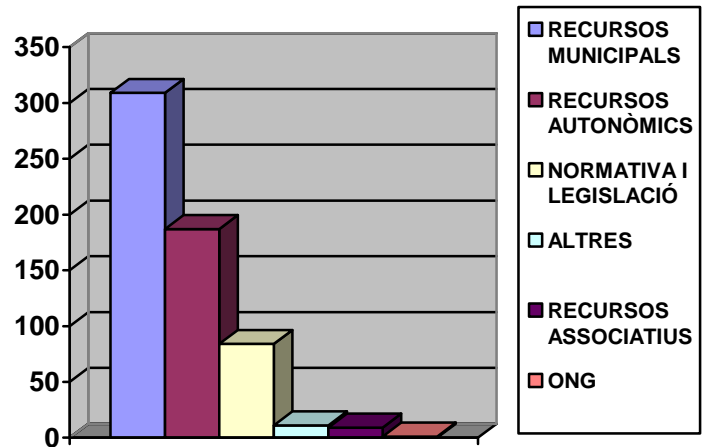
> Es van realitzar **694 consultes** sobre:

VIOLÈNCIA DE GÈNERE	205
CENTRE DE DONA	146
ATENCIÓ SOCIAL	125
MÒBIL DE PROTECCIÓ	102
ATENCIÓ PSICOLÒGICA	26
ATENCIÓ JURÍDICA	25
LABORAL	21
FORMACIÓ	11
CULTURA, OCI I TEMPS LLIURE	7
ALTRES	7
VIVENDA	7
SALUT	5
ASSOCIACIONISME	4



> Els **recursos** sobre els quals es va orientar:

RECURSOS MUNICIPALS	309
RECURSOS AUTONÒMICS	187
NORMATIVA I LEGISLACIÓ	84
ALTRES	11
RECURSOS ASSOCIATIUS	9
ONG	1



### 3.3. SERVICI D'ATENCIÓ A ASSOCIACIONS DE DONES

Forma part d'este servici l'atenció a grups de dones que requerisquen informació sobre la constitució d'una associació, així com atendre les peticions de les associacions de dones ja constituïdes, per a millorar-ne el desenvolupament.

Per a això al CMI♀ se'ls facilita la informació següent:

- Convocatòries de subvencions i ajudes públiques municipals, autonòmiques i estatals.
- Facilitar la llista de locals públics de la ciutat que poden ser utilitzats per les associacions de dones i el procediment per a sol·licitar-los.
- Se'ls informa de les activitats municipals que es realitzen per a commemorar el 8 de març "Dia Internacional de la Dona" i el 25 de novembre "Dia Internacional contra la Violència contra les Dones", així com qualsevol altra informació que poguera ser-los d'interés.
- Facilitar la documentació necessària per a la constitució de l'associació i la seua inscripció al registre.

L'any 2008 es van atendre **40 demandes** d'informació de recursos realitzades per associacions de dones.

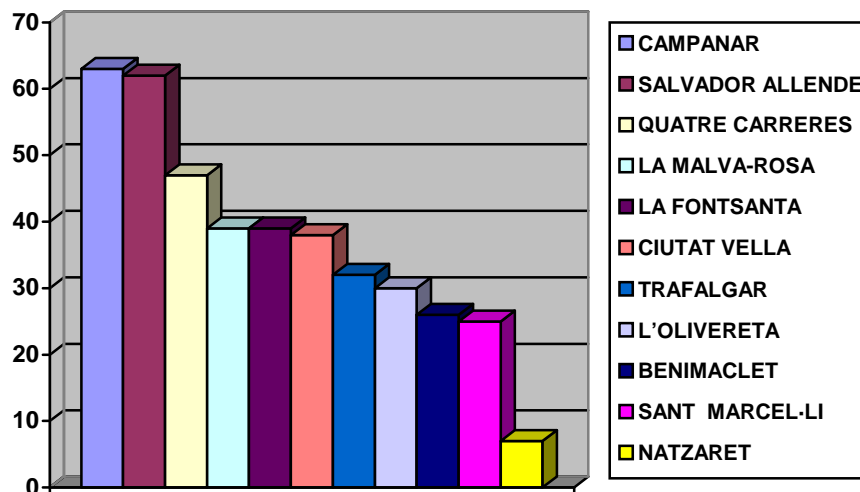
### 3.4. PROGRAMA PÚBLIC ESTATAL DE TELEASSISTÈNCIA MÒBIL PER A DONES VÍCTIMES DE VIOLÈNCIA DE GÈNERE

Al juny del 2005, l'Ajuntament de València va sol·licitar l'adhesió al programa establert entre la FederacióN Española de Municipios y Provincias i el IMSERSO per a la implantació, a nivell estatal, d'un Programa Públic de Teleassistència Mòbil per a les dones víctimes de violència de gènere.

En l'exercici de l'any 2008 un **total de 408 dones van sol·licitar este programa:**

- **CMSS PER ZONA DE DOMICILI**

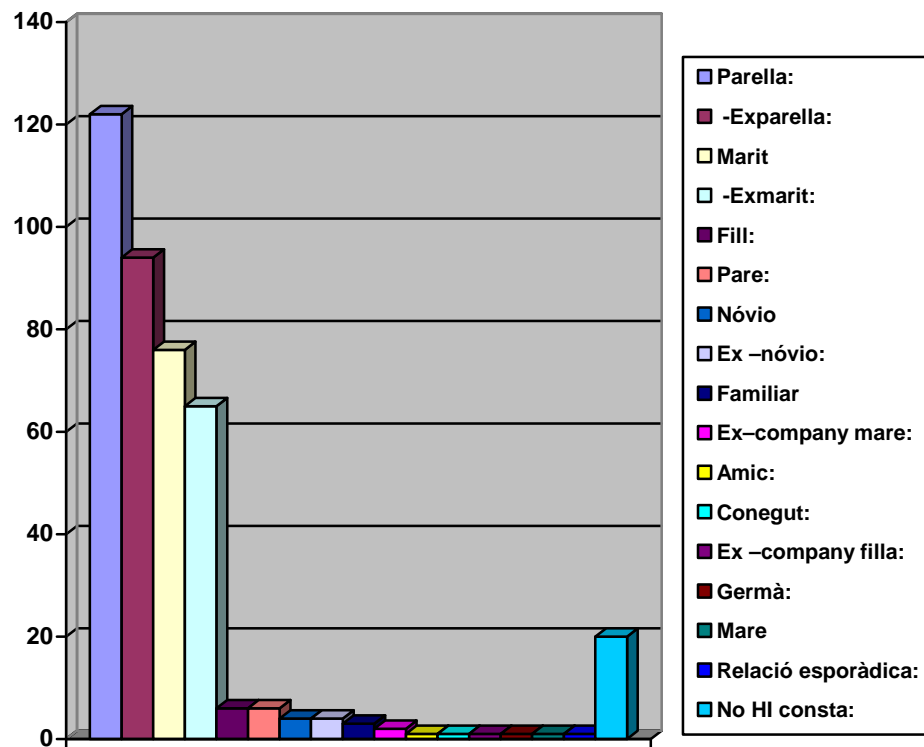
CAMPANAR	63
SALVADOR ALLENDE	62
QUATRE CARRERES	47
LA MALVA-ROSA	39
LA FONTSANTA	39
CIUTAT VELLA	38
TRAFALGAR	32
L'OLIVERETA	30
BENIMACLET	26
SANT MARCEL·LI	25
NATZARET	7
<b>Total</b>	<b>408</b>





• **AGRESSOR:**

Parella:	122
-Exparella:	94
Marit	76
-Exmarit:	65
Fill:	6
Pare:	6
Nóvio	4
Ex –nóvio:	4
Familiar	3
Ex-company mare:	2
Amic:	1
Conegut:	1
Ex –company filla:	1
Germà:	1
Mare	1
Relació esporàdica:	1
No hi consta:	20
<b>Total</b>	<b>408</b>



● **PERFIL DE LA DONA:**

**Edat**

< 18 anys :	5
18 a 28 anys:	96
29 a 39 anys:	174
40 a 50 anys:	103
51 a 65 anys:	20
66 a 75 anys:	7
+de 75 anys:	3

**Nacionalitat**

Espanyola:	<b>245</b>	Brasilera:	<b>5</b>
Colombiana:	<b>20</b>	Xinesa:	<b>2</b>
Equatoriana:	<b>27</b>	Portuguesa:	<b>2</b>
Romanesa:	<b>19</b>	Panamena:	<b>1</b>
Boliviana:	<b>35</b>	Nigeriana:	<b>3</b>
Búlgara:	<b>5</b>	Kenyana:	<b>1</b>
Marroquina:	<b>9</b>	Paraguaiana:	<b>1</b>
Algeriana:	<b>2</b>	Polonesa:	<b>2</b>
Alemanya:	<b>1</b>	Uruguaiana:	<b>1</b>
Argentina:	<b>6</b>	Hondurenya:	<b>1</b>
Peruana:	<b>4</b>	Russa:	<b>1</b>
Veneçolana:	<b>2</b>	Guineana Equatorial:	<b>4</b>
Cubana:	<b>2</b>	Costa-ivorenca:	<b>1</b>
Txeca:	<b>1</b>	Camerunesa:	<b>2</b>
Guatemalenca:	<b>1</b>	Francesa:	<b>1</b>

**Situació laboral**

No treballa:	52
Treballa:	64
Pensionista:	4
Jubilada:	8
Estudiant:	3
COM:	1
Baixa:	6
Es desconeix:	170

### **3.5. PROGRAMA SOL·LICITUDS CENTRES DE DONA REALITZADES DES DELS CMSS DURANT EL 2008**

#### **3.5.1. Centres Dona dependents de la Conselleria de Benestar Social**

- **TOTAL SOL·LICITUDS TRAMITADES: 54**

#### **CMSS**

**10 CAMPANAR**

**9 SALVADOR ALLENDE**

**7 LA FONTSANTA**

**6 LA MALVA-ROSA**

**5 QUATRE CARRERES**

**5 NATZARET**

**4 SANT MARCEL·LI**

**3 L'OLIVERETA**

**2 TRAFALGAR**

**2 CIUTAT VELLA**

**1 BENIMACLET**

- **DONES QUE NO INGRESSEN EN UN CENTRE: 15**

- **DONES QUE INGRESSEN EN UN CENTRE: 39**

**11 Vivenda Rut**

**7 Residència Campanar**

**7 Casa Cuna**

**7 Fent Camí**

**3 Tyrius**

**3 Villa Teresita**

**2 Dones Demòcrates**

**1 Nou Futur**

**0 Cruz Roja**

### **MOTIUS DE LA SOL·LICITUD**

**9** per situació de violència

**30** per risc psicosocial

### **EDAT DE LES SOL·LICITANTS**

**2** < 20 anys

**21** de 20 a 30 anys

**9** de 31 a 40 anys

**5** de 41 a 50 anys

**2** de 51 a 60 anys

### **NACIONALITAT**

**11** ESPANYOLES

**28** ESTRANGERES

### **MENORS**

**27** AMB MENORS

**8** EMBARASSADES

**4** SENSE MENORS

### **3.5.2 DADES DERIVACIONS A VIVENDA RUT**

En este apartat reflectim les dades relatives a casos derivats a Vivenda Rut per part dels CMSS a través del CMIO, així com les dones derivades pel CAST. Plantegem este punt per la particularitat del recurs quant a la seua gestió i la intervenció que suposa des del CMIO.

Vivenda Rut és un recurs convivencial de el Instituto Secular de las Obreras de la Cruz, conveniat per l'Ajuntament des de l'any 2003; al seu inici va ser un recurs vinculat al CAST exclusivament, però des de setembre del 2005, coincidint amb un canvi en el tipus de demanda, es va proposar una adequació que permetera compartir el recurs amb els CMSS. Des d'eixe moment la gestió administrativa del projecte va passar a dependre de la Secció de Dona i la coordinació tècnica dels casos procedents dels CMSS, del CMIO.

El recurs està previst per a acollir dones soles o amb menors, en situació de risc psicosocial, amb exclusió de situacions de toxicomania i problemes de salut mental greu.

Una de les situacions característiques que motiven l'ingrés, tenint en compte la freqüent ocupació de places dels recursos de Conselleria, són aquells casos que necessiten l'ingrés amb certa urgència per la precarietat de la situació, per a garantir unes condicions acceptables mentres es produïx l'adjudicació de plaça en un centre de Conselleria.

## **4. RELACIÓ I COORDINACIÓ AMB ALTRES RECURSOS**

### **4.1. RECURSOS MUNICIPALS**

#### **4.1.1. SERVICI DE BENESTAR SOCIAL I INTEGRACIÓ**

- **SECCIÓ D'INSERCIÓ SOCIAL I LABORAL**

Coordinació sobre la informació de **recursos laborals** i sobre el conveni d'atenció **psicològica** municipal. Des de 2004 s' amplia el conveni per a l'atenció a dones derivades del CMI♀, i s'incorporen teràpies individuals.

Durant l'exercici 2005 es crea un grup específic per a violència de gènere i s'establix coordinació directa del CMI♀ amb INDOA, amb reunions mensuals en el CMI♀, per a tractar el seguiment, altes i baixes de dones que participen en teràpia individual i en tallers de desenvolupament personal.

Des del CMI♀ Es porta una coordinació amb esta secció per a la tramitació de **MICROCRÈDITS** ja que, una vegada s'ha entrevistat la dona des del centre, s'arreglen les dades necessàries i es remeten a la secció per al seu trasllat a l'Associació de Jovens Empresaris a efectes que realitzen el pla d'empresa.

Des que va començar el Conveni de Microcrèdits l'any 2006 s'han derivat un **total de 26 dones** des del CMIO, de les quals **1 correspon al 2008**. No s'ha concedit cap microcrèdit a les dones derivades en estos dos anys per no complir els requisits exigits o per desistir de la demanda.

- **SECCIÓ DE PROGRAMES GENERALS**

El CMI♀ participa en l'actualització permanent dels recursos de dona que figuren en la Guia de Recursos Socials de la Ciutat de València.

També s'han mantingut reunions per a la implantació del Programa de Telealarma per a víctimes de violència de gènere, així com per al seguiment de les ajudes d'emergència per a víctimes de violència de gènere.

A finals d'este any el Ministerio de Igualdad ens aprova una subvenció per a l'atenció a víctimes de violència de gènere tot incloent-se dins el projecte l'ampliació de les ajudes d'emergència per a les víctimes, per la qual cosa hi ha una coordinació amb la secció per a dur a terme este augment i valorar la possibilitat de tramitació d'ajudes en casos excepcionals, tant de renda *per capita* com el concepte de l'ajuda.

- **SECCIÓ DE LA TERCERA EDAT**

Des de la Secció de la Tercera Edat ens faciliten el programa d'activitats que realitzen per a la població major de forma quadrimestral, i li donen publicitat des del CMI♀.

- **SECCIÓ GESTIÓ DE PROGRAMES I CENTRES**

- > **CENTRES MUNICIPALS DE SERVICIS SOCIALS**

Hi ha coordinació, amb els Centres Municipals de Servicis Socials (CMSS), per a la derivació de dones, així com per a la informació de recursos de dona, donant prioritat a les consultes realitzades des d'estos centres, principalment si estan atenent una dona en el moment de la consulta.

El CMI♀ centralitza les sol·licituds de places de centres residencials per a dona i les estades de temps lliure per a dones soles amb càrregues familiars, que es tramiten des dels CMSS, tot coordinant-se amb la Conselleria de Benestar Social que resol les sol·licituds.

Els Centres Municipals de Servicis Socials tramiten les sol·licituds de telealarma per a dones víctimes de maltractaments, sent el CMI♀ qui centralitza estes sol·licituds i en tramita les altes i baixes.

<b>CMSS</b>	<b>PROCEDÈNCIA DE LES DONES</b>	<b>%</b>	<b>DERIVACIÓ CMI♀ A CMSS</b>	<b>DERIVACIÓ CMSS A CMI♀</b>	<b>CONSULTA PROFESSIONAL CASOS</b>
<b>CAMPANAR</b>	<b>208</b>	<b>18%</b>	<b>30</b>	<b>83</b>	<b>29</b>
<b>BENIMACLET</b>	<b>113</b>	<b>10%</b>	<b>10</b>	<b>25</b>	<b>22</b>
<b>SALVADOR ALLENDE</b>	<b>157</b>	<b>14%</b>	<b>30</b>	<b>73</b>	<b>29</b>
<b>QUATRE CARRERES</b>	<b>114</b>	<b>10%</b>	<b>20</b>	<b>74</b>	<b>37</b>
<b>CIUTAT VELLA</b>	<b>94</b>	<b>8%</b>	<b>13</b>	<b>48</b>	<b>19</b>
<b>MALVA-ROSA</b>	<b>91</b>	<b>8%</b>	<b>12</b>	<b>51</b>	<b>20</b>
<b>FONTSANTA</b>	<b>94</b>	<b>8%</b>	<b>9</b>	<b>51</b>	<b>15</b>
<b>OLIVERETA</b>	<b>68</b>	<b>6%</b>	<b>12</b>	<b>38</b>	<b>18</b>
<b>SANT MARCEL.LI</b>	<b>79</b>	<b>7%</b>	<b>18</b>	<b>36</b>	<b>25</b>
<b>TRAFALGAR</b>	<b>76</b>	<b>7%</b>	<b>12</b>	<b>37</b>	<b>20</b>
<b>NATZARET</b>	<b>41</b>	<b>4%</b>	<b>10</b>	<b>27</b>	<b>21</b>



## **Procediment**

- **Atenció telefònica a professionals**

Des del programa d'informació del CMI♀ s'han atés **425** consultes de professionals dels CMSS, referides a recursos sobre les situacions següents:

- TRAMITACIÓ CENTRE DONA: 89
- PROBLEMÀTICA SOCIAL: 73
- VIOLÈNCIA DE GÈNERE: 136
- LABORAL: 9
- TRAMITACIÓ MÒBIL PROTECCIÓ: 81
- ORIENTACIÓ PSICOLÒGICA: 11
- FORMACIÓ: 3
- JURÍDICA: 11
- SALUT: 3
- VIVENDA: 2
- CULTURA, OCI I TEMPS LLIURE: 3
- ESTADES DE TEMPS LLIURE: 4

Es mantenen reunions entre el CMI♀ i les adreces dels centres per a temes relacionats amb l'atenció a víctimes de violència de gènere i recursos existents: RAI, telèfons de protecció de dones, centres residencials, estades de temps lliure, etc.

> Coordinació amb l'**Oficina d'Atenció a Persones amb Discapacitat**, dependent d'esta secció. La coordinació que s'establix té a vore amb consultes derivades de l'atenció a les dones en el CMIO.

- **CENTRE DE SUPORT A LA IMMIGRACIÓ (CAI)**

Es manté coordinació entre les professionals encarregades de l'àmbit laboral, on s'han establert criteris sobre informació laboral i formació, juntament amb la secció d'inserció laboral.

Respecte a les derivacions entre els dos centres: des del CAI s'ha derivat, que ens conste, 1 dona al CMI♀ i des del CMI♀ s'han derivat 12 dones al CAI.

- **CENTRE D'ATENCIÓ A PERSONES SENSE SOSTRE (CAST)**

Del total de dones ateses en el CMI♀ durant l'any 2007, només 1 procedia del CAST i el CMI♀ va derivar 1 dona al CAST del total de dones ateses presencialment.

Hi ha una coordinació en el seguiment del conveni amb Vivenda Rut, que s'establixen criteris de derivació a l'esmentat recurs, així com el seguiment de les dones que romanen en el recurs. El seguiment del conveni es porta des de la Secció de la Dona des del 2005, encara que la derivació dels casos a este es realitza des dels centres CAST, SPAI i CMI♀ (dades arreplegades en l'apartat 3.5.2. d'esta memòria).

#### **4.1.2. OFICINES MUNICIPALS D'INFORMACIÓ**

Es va establir un protocol de coordinació amb les tres oficines municipals d'informació i amb el 010, ja que són la porta d'entrada d'informació a l'Ajuntament.

L'any **2008**, des de l'oficina d'informació i 010 s'han realitzat **19** consultes al CMI♀, possiblement esta xifra siga major ja que moltes vegades se'ns passen cridades des d'estes oficines i des del 010 però no ho comuniquen, per la qual cosa la cridada pareix que ha entrat directament.

#### **4.1.3. CENTRES MUNICIPALS DE JOVENTUT**

Hi ha una coordinació amb els centres municipals de Joventut a nivell d'informació de recursos i de derivació de dones joves.

Remissió de totes les activitats que realitza la Regidoria de Joventut, per a la seua divulgació des del CMI♀. Respecte a les activitats d'estiu, es realitza una gestió perquè es tinguen en compte les sol·licituds d'activitats per part de menors que estiguen en pisos tutelats de dones.

S'ha mantingut coordinació pel projecte d'Atenció Integral a Víctimes de Violència de Gènere, ja que en este s'inclouen activitats per a menors.

#### **4.1.4. SERVICI DE PADRÓ MUNICIPAL**

Durant tot l'any 2008, s'ha dut a terme una estreta coordinació amb el servei de Padró, per a la protecció de dades de dones víctimes de violència de gènere que ho sol·liciten. Durant este període s'han protegit a instància del CMI♀ les dades de **6 dones i 9 menors**.

**En total a la ciutat i l'any 2008, s'han protegit les dades del padró de 95 dones i 84 menors.**

#### **4.1.5. SERVICI D'OCUPACIÓ I PROMOCIÓ DE PROJECTES EMPRENEDORS**

S'establix una coordinació amb l'Oficina de Promoció i Ocupació, per a derivació de les dones que acudixen al CMI♀ sol·licitant informació laboral.

L'Oficina de Promoció i Ocupació remet al CMI♀ informació sobre plans d'ocupació, tallers, cursos de formació i altres programes que organitza el servei. Paral·lelament des del CMI♀ s'informa l'esmentada oficina sobre els recursos de dona, i les activitats que s'organitzen des de la Secció de la Dona.

Cal destacar la coordinació en les contractacions Emcorp per a víctimes de violència de gènere, que realitza l'Ajuntament.

Durant l'any 2008 es va iniciar un Pla Integral d'Ocupació per a víctimes de violència de gènere al qual es van derivar 30 dones des del CMI♀.

#### **4.1.7. POLICIA LOCAL**

Durant l'any 2008 s'ha mantingut una constant coordinació i col·laboració amb les 7 unitats de Policia Local de la ciutat, i en especial amb el grup GAMA.

S'ha procurat una contínua informació en relació a determinades dones derivades per ells, així com, amb caràcter general, se'ls actualitza la informació dels recursos, normativa, i qualsevol altre tipus d'informació respecte de la violència de gènere.

Des del grup GAMA s'ha derivat 60 dones al CMI♀ i des d'este s'ha derivat a la Policia Local 13 dones.

Cal destacar la coordinació que s'ha establert en l'últim quadrimestre de l'any amb relació a la posada en marxa del Projecte d'Atenció Integral a Víctimes de Maltractaments.

### **4.2. RELACIONS AMB L'ADMINISTRACIÓ AUTONÒMICA**

#### **4.2.1. CONSELLERIA DE BENESTAR SOCIAL**

Amb la **Unitat de la Dona** de la Direcció Territorial de Benestar Social, s'ha establert coordinació per a la tramitació de places de Centres Dona, de tal forma que el CMI♀ participa en la Comissió de Seguiment dels Centres de Dona de la Unitat de la Dona, que realitza reunions mensuals, un total de 9 durant tot l'any 2008, i una coordinació permanent per a la centralització i seguiment de les sol·licituds de centre dona procedents dels CMSS.

El CMI♀ també s'ha coordinat amb la Unitat de la Dona en relació al programa d'“Estades de temps lliure per a dones soles són càrregues familiars” de tal manera, que va centralitzar la tramitació de les sol·licituds del programa de la Conselleria de Benestar Social de la manera següent:

- Va informar de la convocatòria als CMSS per mitjà de correu electrònic.
- Posteriorment va centralitzar la recepció de sol·licituds, el requeriment de documentació en aquelles sol·licituds que la precisaven, així com la comunicació de concessió, si és el cas, als diferents centres, tot això en coordinació paral·lela amb la Unitat de la Dona.

El total de sol·licituds tramitades, procedents dels CMSS en van ser 54.

EL CMI♀ es coordina amb **INFODONA**, xarxa de centres de la Conselleria de Benestar Social per a la informació, formació i assessorament a les dones de la Comunitat Valenciana, per a derivació de dones així com per a la informació de recursos.

#### **4.2.2. CONSELLERIA DE JUSTÍCIA I ADMINISTRACIÓ PÚBLICA**

- **CENTRE DONA 24 HORES**

Amb el **Centre Dona 24 hores** es du a terme una estreta col·laboració tant per a la derivació de dones en situació de violència, ateses des del CMI♀ i els CMSS, així com per a la informació de recursos.

- **OFICINA D'AJUDA A LA VÍCTIMA DEL DELICTE**

Ubicada a la seu la Ciutat de la Justícia, l'**Oficina d'Atenció a les Víctimes del Delicte (OAVD)** és el centre coordinador de les ordres de protecció emeses als jutjats de València, primer pels jutjats d'Instrucció i a partir de juny pels jutjats de Violència Contra la Dona, per tant,

necessàriament la col·laboració del CMI♀ amb l'OAVD resulta fonamental en relació a l'aclariment de la informació judicial respecte d'això, de les dones víctimes de violència de gènere; a més des de l'OAVD se'ns deriven dones per als programes de protecció de dones per mitjà de telèfons mòbils, així com per a qualsevol altra informació i recurs del CMI♀.

- **JUTJATS DE VIOLÈNCIA CONTRA LA DONA NÚM. 1, 2 i 3 DE VALÈNCIA**

Amb els jutjats de violència, la coordinació enguany ha sigut per casos puntuals de víctimes de violència de gènere.

També s'ha establert coordinació per a la posada en marxa de la Comissió de Violència a la Ciutat de València, amb la participació del jutge del Jutjat número 1, el qual va participar tot aportant documentació del funcionament dels jutjats de violència.

#### **4.2.3. CONSELLERIA DE SANITAT**

Participació en una sèrie de reunions amb distintes conselleries, per a l'elaboració d'un protocol d'actuació per als casos de violència de gènere. El protocol està pendent de publicar-se.

Hi ha una coordinació amb professionals de **centres de salut, centres de salut mental i hospitals** respecte a l'atenció i derivació de dones, i informació de recursos per a dones, de fet així ho reflectixen les dades de derivació de dones entre els dos recursos.

#### **4.2.4. POLICIA NACIONAL**

Amb els agents de la Policia Nacional, pertanyents al grup de la Unitat Previsió Assistència i Protecció UPAP, es du a terme una col·laboració tant en relació a l'atenció de dones com a oferir-los una continua informació sobre els recursos de dona.

## **5. PARTICIPACIÓ EN PROGRAMES I ACTIVITATS DEL PLA MUNICIPAL PER A LA IGUALTAT D'OPORTUNITATS ENTRE DONES I HÒMENS**

En la Secció de la Dona realitzem una reunió setmanal en què participem la cap de secció, la directora del Pla d'Igualtat i la directora del CMIO. En esta reunió hi ha un intercanvi d'informació així com la planificació d'activitats de la secció.

Es va col·laborar en l'organització d'activitats del Pla MIO com ara:

- Participació en els actes commemoratius del 8 de març, Dia Internacional de la Dona i del 25 de novembre, Dia Internacional contra la Violència cap a les Dones.
- Pla de Formació Contínua de l'Ajuntament.
- Elaboració de la pàgina web.
- [www.valencia.es/donesiigualtat](http://www.valencia.es/donesiigualtat)
- Campanya contra la prostitució.
- Divulgació de fullets, enviament de correus electrònics de totes les activitats i campanyes de la S. Dona a totes les associacions de dones i entitats de la ciutat.

## **6. PROJECTE D'ACTUACIÓ INTEGRAL CONTRA LA VIOLÈNCIA DE GÈNERE A LA CIUTAT DE VALÈNCIA**

### **6.1. CONTEXT I JUSTIFICACIÓ DEL PROJECTE**

A la ciutat de València, des de la Secció de la Dona a través del CMIO (Centre Municipal d'Informació i Orientació a la Dona), es va posar en marxa durant l'any 2007 el Projecte d'Atenció Integral a Víctimes de Violència de Gènere (PAIV), subvencionat per la Secretaria

General de Igualdad del Ministerio de Trabajo y Asuntos Sociales amb les accions següents:

- Creació de la pàgina web especialitzada en violència contra la dona.
- Fullet d'avantatges laborals per a la contractació de víctimes de violència de gènere (VVG).
- Programa pilot d'atenció a les dones víctimes en 3 unitats de la Policia Local, de les set que hi ha a la ciutat de València.
- Servici d'atenció psicològica per a les víctimes.
- Activitats de respir per als menors d'estes dones.

Finalitzat este projecte després de quatre mesos i entenent que no es podia interrompre la intervenció per la finalització de la subvenció, la Regidoria de Benestar Social i Integració va decidir continuar durant dos mesos més amb el projecte, tornant a contractar a tres de les professionals i ampliant l'atenció psicològica a les dones fins al mes de juny.

La **pàgina web** es va posar en marxa al febrer del 2008, i destaquem que al mes d'abril es van donar 2.625 entrades externes i al mes de maig 4.001, sense comptabilitzar-se les entrades realitzades pel personal municipal. La continuïtat del funcionament de la web s'ha aconseguit a través d'un acord amb l'Oficina Municipal d'Informació al Ciutadà.

El **fullet de subvencions per a contractació de dones VVG** es va editar al març, amb una tirada de 2.000 exemplars, donant-li una àmplia difusió, dirigida a l'àmbit empresarial.

El nombre de **dones VVG amb les que s'ha intervingut** durant els sis mesos a les tres unitats de districte de la Policia Local, ascendeix a 416.



De l'atenció **psicològica especialitzada per a VVG** es van beneficiar 85 dones.

En les **activitats de respir** van participar 48 menors.

Enguany amb el present projecte ens plantejem dos accions prioritàries: la coordinació efectiva de totes les administracions que intervenen amb les víctimes de violència, a través d'una comissió; i l'ampliació de l'atenció a les dones víctimes de violència de gènere amb orde d'allunyament de la ciutat, tot intervenint des de les set unitats de la Policia Local i amb els onze Centres Municipals de Servicis Socials.

Per a la realització d'este projecte se'ns va concedir una **subvenció del Ministerio de Igualdad de 118.708'82 €**

## **6.2. OBJECTIUS I CONTINGUTS**

A la ciutat de València, des que es va posar en marxa la Ley de Medidas de Protección Integral contra la Violència de Gènere, hi existixen ja 3 jutjats de violència donat l'augment de denúncies que s'han anat produint. Cal tindre en compte que hi ha un nombre important de dones que no denuncien, per la qual cosa és difícil saber el número global de víctimes.

Segons dades de la policia local a finals de juny d'este any el nombre d'ordes de protecció en vigor és de **1.226**, i el número de **teleassistència** mòbil és de 399, la qual cosa suposa que només un **32'52 %** de dones víctimes es beneficiaria d'este recurs. Igual que este recurs, hi ha altres a què les dones no estan accedint, per la qual cosa seria necessària una major informació.

Respecte als recursos d'allotjament, ajudes econòmiques, d'ocupació, etc., és difícil tindre les dades exactes perquè molts depenen d'altres administracions. L'Ajuntament com a administració més pròxima a la

ciutadania ha de dur a terme actuacions perquè la intervenció arribe al nombre més gran possible de dones víctimes de violència de gènere, per la qual cosa serà necessari potenciar la coordinació dels distints recursos.

Així l'objectiu que es persegueix amb la creació d'una Comissió Municipal de Violència en què participen les distintes administracions i entitats relacionades, és que es coneguen els distints recursos existents, que s'unisquen esforços per a poder actuar en esta problemàtica, que millore la coordinació existent i que s'elabore un protocol comú d'intervenció.

Una vegada es cree la Comissió de Violència i comence a desenvolupar les seues competències, es podrà elaborar i desenvolupar el Programa Municipal de Violència de Gènere de la Ciutat de València.

### **6.2.1. Objectius del projecte**

- **OBJECTIU GENERAL**

Garantir una atenció integral i personalitzada a la dona víctima de violència de gènere a fi que tinga una percepció de major seguretat i suport institucional, tot creant i potenciant estructures de coordinació de recursos.

- **OBJECTIUS ESPECÍFICS**

1. Analitzar l'avaluació externa i les memòries del projecte 2007 per a realitzar un diagnòstic previ de la situació de la dona VVG, a fi d'incorporar les necessitats i esmenar els dèficits detectats.
2. Reestructurar el portal [www.valencia.es/donesiigualtat](http://www.valencia.es/donesiigualtat) per a ampliar continguts informatius.
3. Realitzar una campanya informativa de la pàgina web.

4. Planificar i desenvolupar un programa de formació en igualtat amb perspectiva de gènere per al personal dels servicis que atén directament dones víctimes de violència de gènere.
5. Elaborar un procediment d'actuació per a l'atenció a dones víctimes, tot incloent els diferents recursos que intervenen, realitzant un seminari de treball.
6. Millorar la coordinació amb els recursos de violència, a través de la constitució d'una comissió.
7. Facilitar una atenció psicològica amb perspectiva de gènere a les dones víctimes.
8. Aconseguir acords amb l'empresariat, el Servei Municipal d'Ocupació i Projectes Emprenedors i el SERVEF, per a facilitar la integració laboral de les dones víctimes de violència.
9. Informar sobre els diferents recursos i derivar de forma personalitzada als servicis pertinents a efectes que, les dones víctimes de violència de gènere que ho necessiten, puguin millorar la situació, amb especial atenció a què tinguen càrregues familiars.
10. Realitzar una campanya informativa a través de l'elaboració i difusió d'un fullet informatiu (pautes, orientacions, recursos) dirigit a les víctimes de violència de gènere.
11. Millorar la informació per a les dones amb especials dificultats.
12. Fomentar i recolzar la participació en els moviments associatius.

### **6.2.2. Activitats**

- Analitzar l'avaluació externa així com les memòries del projecte 2007 per a realitzar un diagnòstic previ de la situació de la dona VVG, a fi d'incorporar les actuacions detectades com a necessitats i esmenar dèficits.

- Reestructurar el portal [www.valencia.es/donesiigualtat](http://www.valencia.es/donesiigualtat) per a ampliar continguts informatius.
  - Contractació d'una empresa per a la reestructuració de la pàgina web, en la qual se reforcen les àrees d'ocupació, salut i conciliació, tot introduint més continguts.
  
- Realitzar campanya informativa de la pàgina web.
  - Difusió informativa, de la manera més àmplia possible, de la pàgina web Dones i Igualtat.
  
- Planificar i desenvolupar un programa de formació en igualtat amb perspectiva de gènere per al personal dels servicis que atén directament dones víctimes de violència de gènere.
  - Cursos de formació en perspectiva de gènere per al personal de Servicis Socials i grup GAMA de la Policia Local.
  
- Elaborar un procediment d'actuació per a l'atenció a dones víctimes, incloent-hi els diferents recursos que intervenen, tot realitzant un seminari de treball.
  - Seminari de treball amb professionals de servicis socials, policia local i nacional, jutjats, subdelegació de govern, sanitat, etc., en el qual s'establisca un protocol comú d'actuació en els casos de violència de gènere.

- Millorar la coordinació amb els recursos de violència, a través d'una comissió.
  - Creació d'una Comissió de Violència a la ciutat de València, en la qual participen les distintes administracions i entitats que intervenen amb les víctimes.
  
- Facilitar una atenció psicològica amb perspectiva de gènere a les dones víctimes.
  - Servici d'atenció psicològica especialitzada per a dones víctimes de violència.
  - Inici d'un servici d'atenció psicològica per a menors, fills i filles de les dones víctimes de violència.
  
- Aconseguir acords amb l'empresariat i el Servici Municipal d'Ocupació i Projectes Emprenedors per a facilitar la integració laboral de les dones víctimes de violència.
  - Elaboració de base de dades de les dones demandants d'ocupació, amb perfil professional i demandes formatives.
  - Realització d'una Jornada de Trobada amb la Confederació Empresarial Valenciana i les regidories de Benestar Social i Ocupació i Promoció de Projectes Emprenedors per a informar i sensibilitzar l'empresariat, com a actor social, en la col·laboració per a la integració de les dones víctimes de violència de gènere en condicions laborals que faciliten la seua recuperació psicosocial i professional, amb garanties de discreció i privacitat.
  
- Informar sobre els diferents recursos i derivar de forma personalitzada als servicis pertinents a efectes que, les dones

víctimes de violència de gènere que ho necessiten, puguen millorar la seua situació, amb especial atenció a què tinguen càrregues familiars.

- Contractació de 4 professionals (treballadores socials) que informen sobre els recursos existents a la ciutat, juntament amb el grup GAMA de la Policia Local, en les set unitats de policia.
  - Activitats de respir dirigides als menors de les dones víctimes, tant municipals com a través de contracte amb una empresa especialitzada.
- Realitzar una campanya informativa a través de l'elaboració i difusió d'un fullet informatiu (pautes, orientacions, recursos) dirigit a les víctimes de violència de gènere.
    - Les diferents formes en què es manifesta la violència per tal de facilitar la identificació de les dones.
    - Orientacions i pautes d'actuació davant de la possible eixida de la situació de violència.
    - Els recursos d'emergència en cas de maltractament, així com altres recursos d'informació i assessorament.
  - Millorar la informació a dones amb especials dificultats.
    - Fullets informatius (CMIO, teleassistència mòbil i subvencions per a la contractació de VVG) transcrits a braille i traduïts a diferents idiomes (francés, anglés i àrab).
    - Formació en igualtat i prevenció de la violència contra la dona dirigida a associacions amb dones amb especials dificultats: FESORD, Secretariado Gitano, Centro Cultural Islámico de Valencia, ONCE, etc.

- Fomentar i recolzar la participació dels moviments associatius.

- Establir una coordinació amb les associacions que intervenen amb dones amb especials dificultats, per a actuar en els casos de violència. FESORD (dones sordes), ONCE (dones amb dificultats de visió), Centro Cultural Islámico, AVANT (grup de treball de dones VVG amb consum de substàncies tòxiques), Secretariado Gitano i altres associacions de dones gitanes, etc.

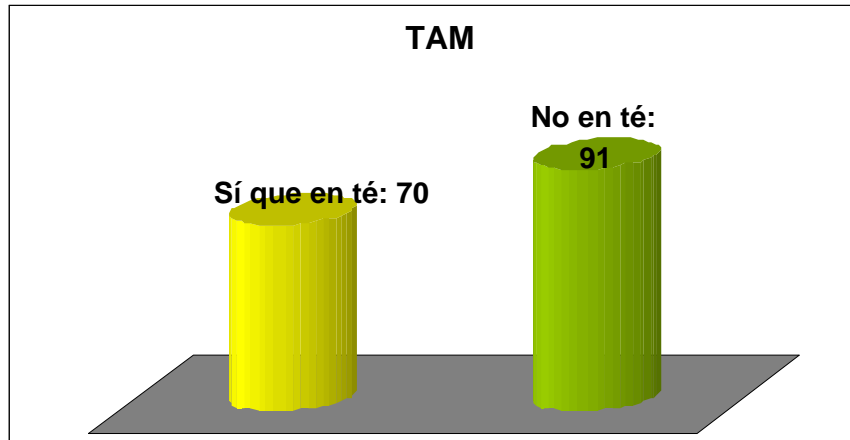
### 6.3. CRONOGRAMA ANY 2008

<b>FASES PROJECTE</b>	<b>SETEMBRE</b>	<b>OCTUBRE</b>	<b>NOVEMBRE</b>	<b>DESEMBRE</b>
Preparació de material	X			
Contractació de professionals	X	X	X	X
Formació en igualtat a les professionals contractades	X			
Anàlisi d'avaluació i memòries per a diagnòstic previ	X			
Planificació formació per al personal de SS.SS i Policia Local	X	X		
Realització de curs per als professionals			X	X
Reestructuració de pàgina web	X	X	X	
Difusió informativa pàgina web				X
Seminari de professionals Inter. VVG		X	X	
Creació de la Comissió Municipal de Violència			X	X
Elaborar fullet per a les V V G			X	X
Servici d'atenció psicològica per a dones	X	X	X	X
Servici atenció psicològica per a menors		X	X	X
Activitats per a menors		X	X	X
Elaboració d'una base dades de dones desocupades	X	X		
Jornada amb l'empresariat				X
Transcripció i traducció de fullets informatius			X	X
Formació en igualtat i prevenció de violència a col·lectius			X	X
Coordinació amb col·lectius que intervenen amb dones amb especials dificultats		X	X	X
Avaluació del projecte	X	X	X	X

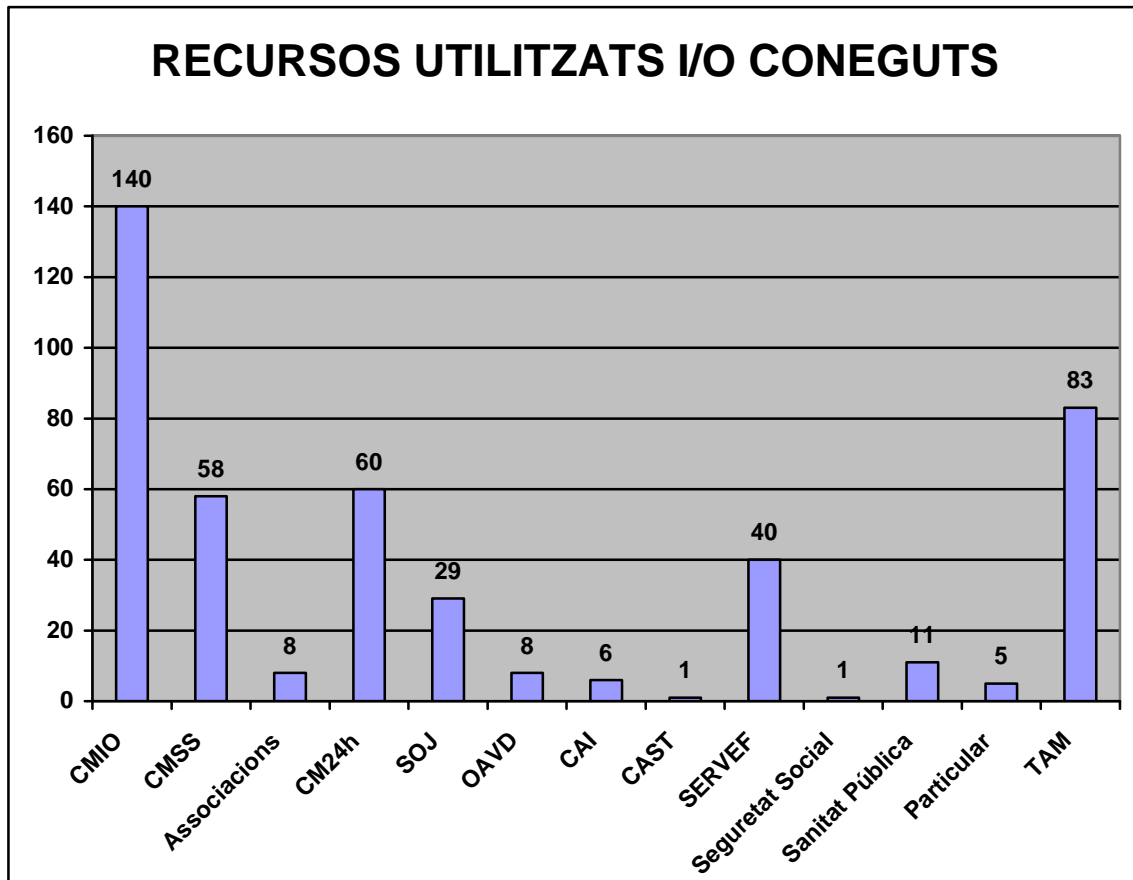


**> DADES DE LA INTERVENCIÓ REALITZADA AMB LES VÍCTIMES DE VIOLÈNCIA DE GÈNERE**

- **TELEASSISTÈNCIA MÒBIL PER A VÍCTIMES DE VIOLÈNCIA DE GÈNERE (TAM)**



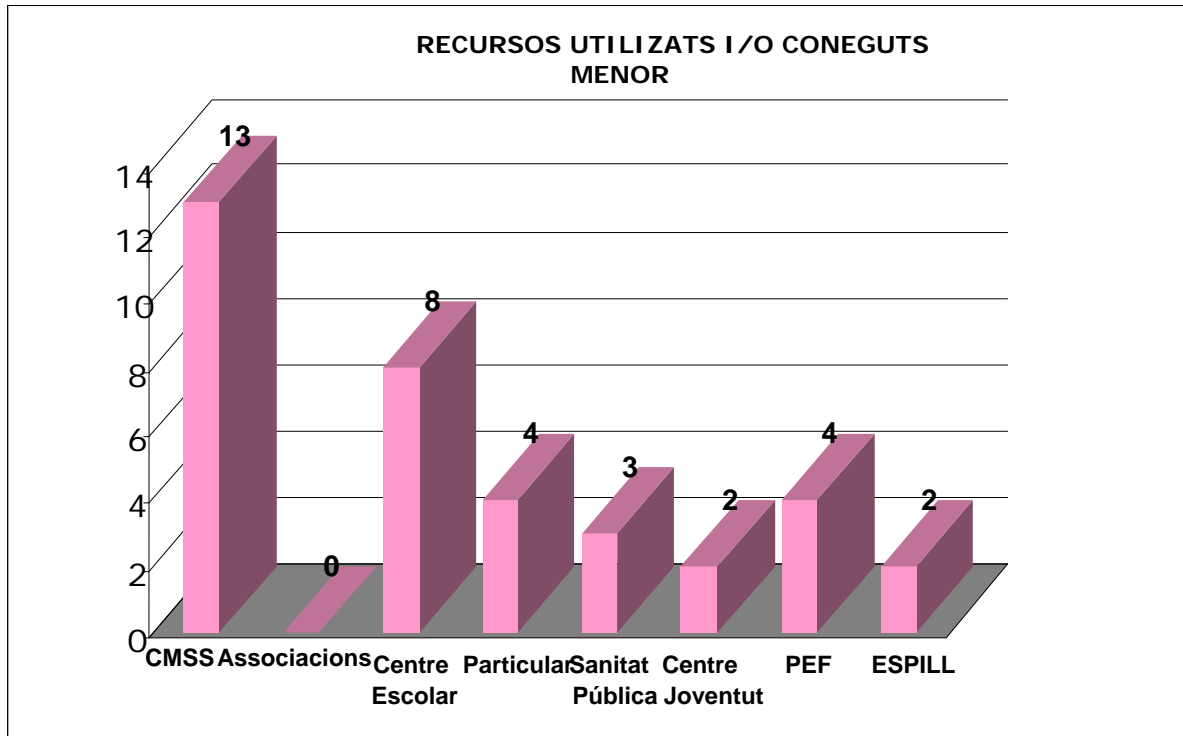
*Nota:* La majoria de les dones amb què s'ha intervingut no han sol·licitat mòbil de protecció. Se'ls ha facilitat la informació sobre teleassistència però han refusat.



*Nota:* El recurs utilitzat i/o conegut per la majoria de les dones amb què s'ha intervingut són els Centres Municipals de Servicis Socials, ja que a estos centres els recursos que s'oferixen van dirigits a tota la població. Des dels CMSS es tramita la teleassistència, un dels recursos més rellevants en matèria de violència de gènere. Un altre dels recursos més utilitzats i/o coneguts és el Centre Dona 24h, per ser el més específic en violència de gènere.

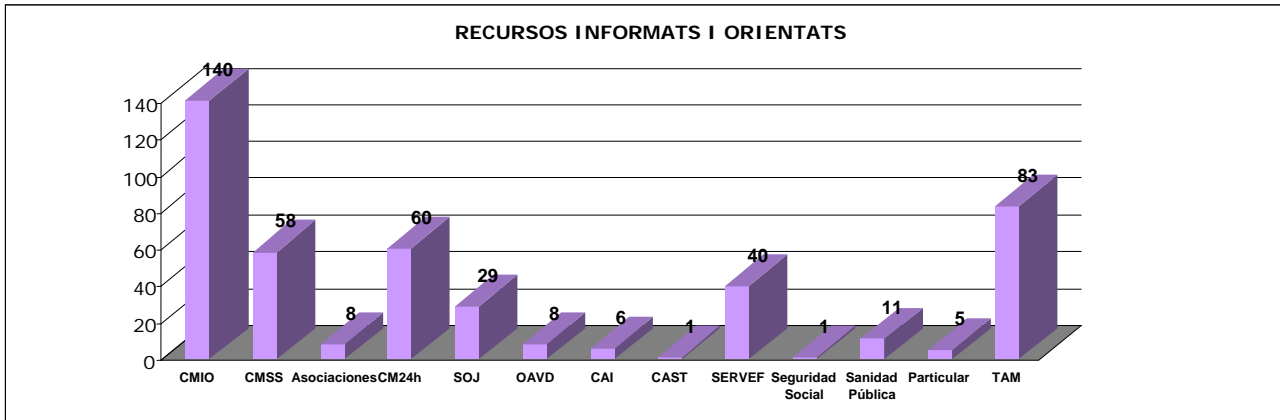
Els recursos menys coneguts i/o utilitzats són el CAI i el CAST, al estar estos dirigits a una població concreta.

## RECURSOS UTILITZATS I/O CONEGUTS MENOR



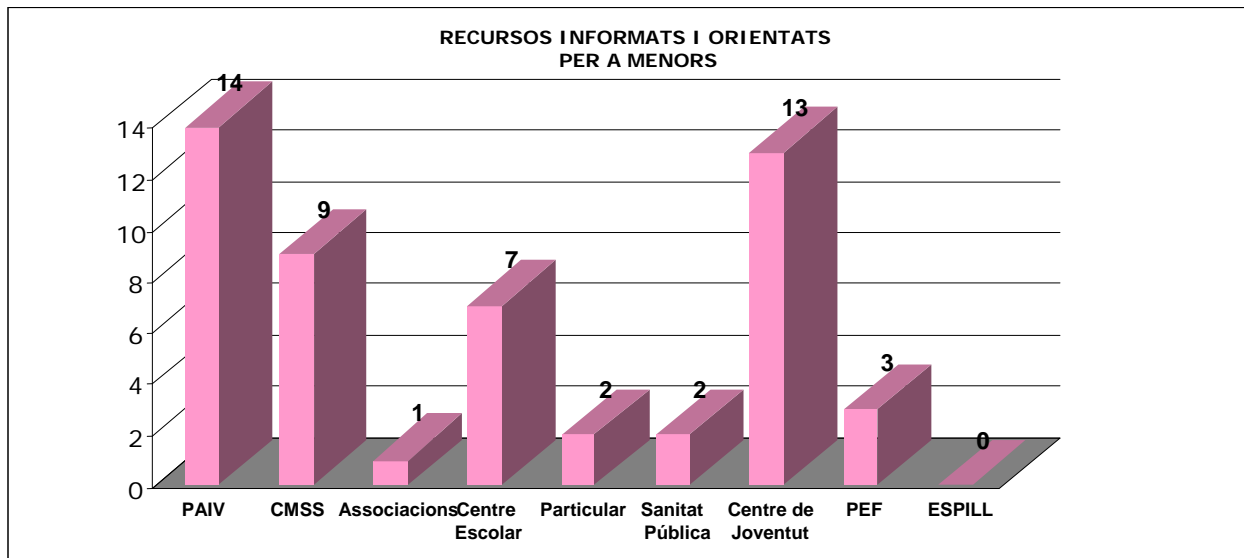
*Nota:* El recurs més conegut i/o utilitzat és el CMSS, ja que un dels programes que desenvolupa és el Programa del Menor, en el qual estan incloses les ajudes escolars, atenció psicològica, i l'atenció a menors en situació de risc en general. Estos, de la mateixa manera, poden derivar a recursos més especialitzats: Recurs Municipal d'Intervenció Familiar per a famílies amb menors (SEAFI), Equip de Mesures Judicials i Punt de Trobada Familiar.

El recurs menys conegut i/o utilitzat són les associacions que oferixen recursos per a menors.



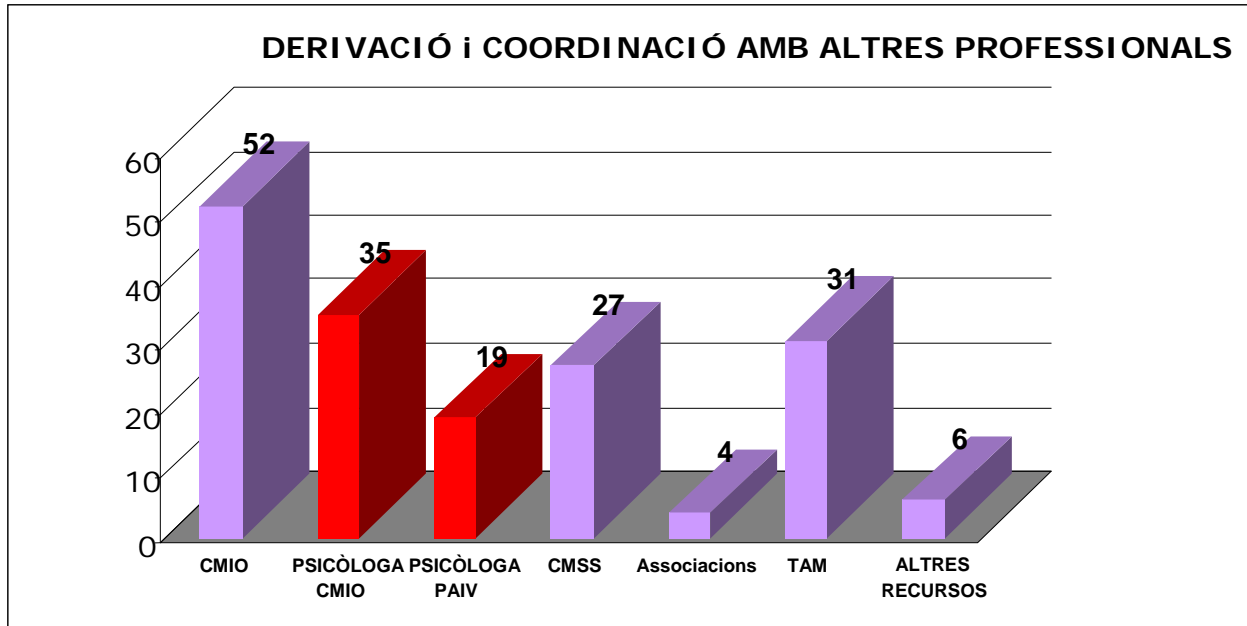
*Nota:* Dins dels recursos informats destaquem l'orientació al CMIO per ser un recurs especialitzat en atenció a dones, seguit del recurs de teleassistència i el CM24h per estar especialitzat en violència de gènere.

Destaquem també l'orientació al CMSS així com al Servei Valencià d'Ocupació (SERVEF); fonamentalment per a la sol·licitud de la Renda Activa d'Inserció (RAI).



*Nota:* El recurs al qual més s'ha orientat els menors ha sigut a l'Atenció Psicològica del PAIV així com als centres de joventut.

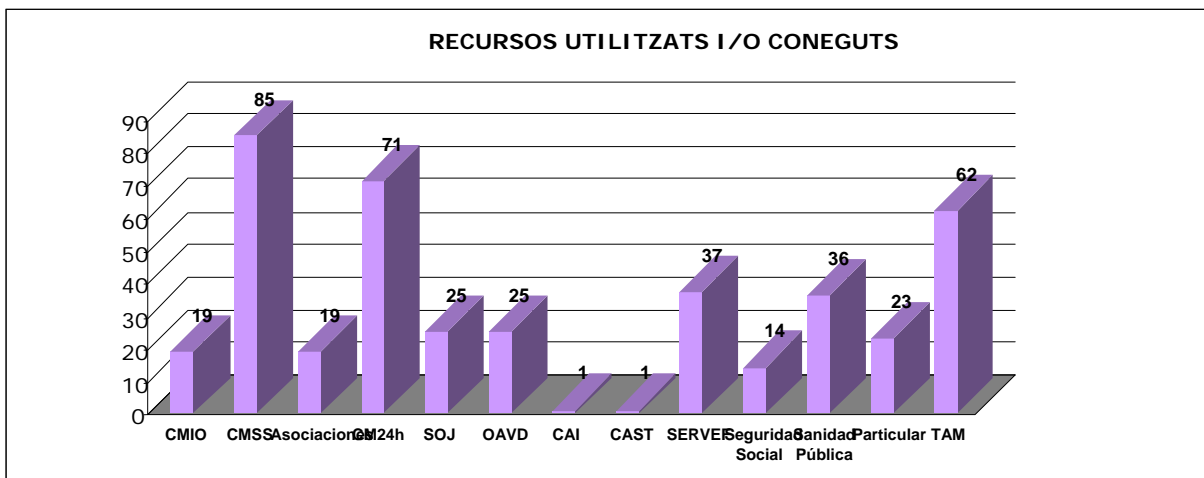
• **DERIVACIÓ I COORDINACIÓ AMB ALTRES PROFESSIONALS**



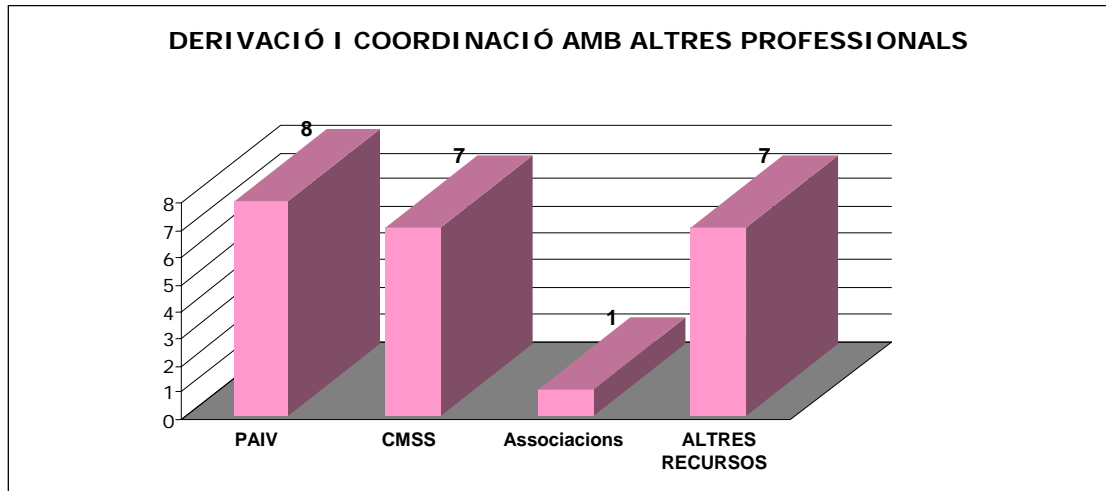
*Nota:* La major part de les derivacions han sigut realitzades al CMI♀ per a orientació i derivació psicològica, social, jurídica i laboral.

El menor nombre de derivacions ha sigut realitzat a recursos associatius, ja que s'ha prioritzat la cobertura de les necessitats més bàsiques de les dones a altres recursos.

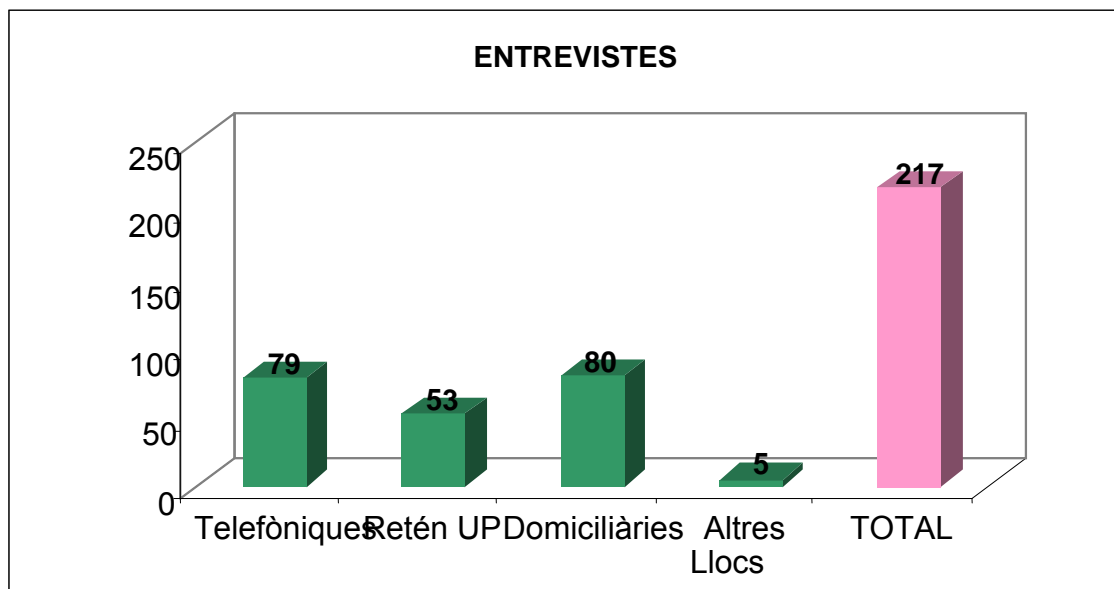
• **RECURSOS UTILITZATS I/O CONEGUTS**



- **DERIVACIÓ I COORDINACIÓ AMB ALTRES PROFESSIONALS DE L'ÀMBIT DEL MENOR**

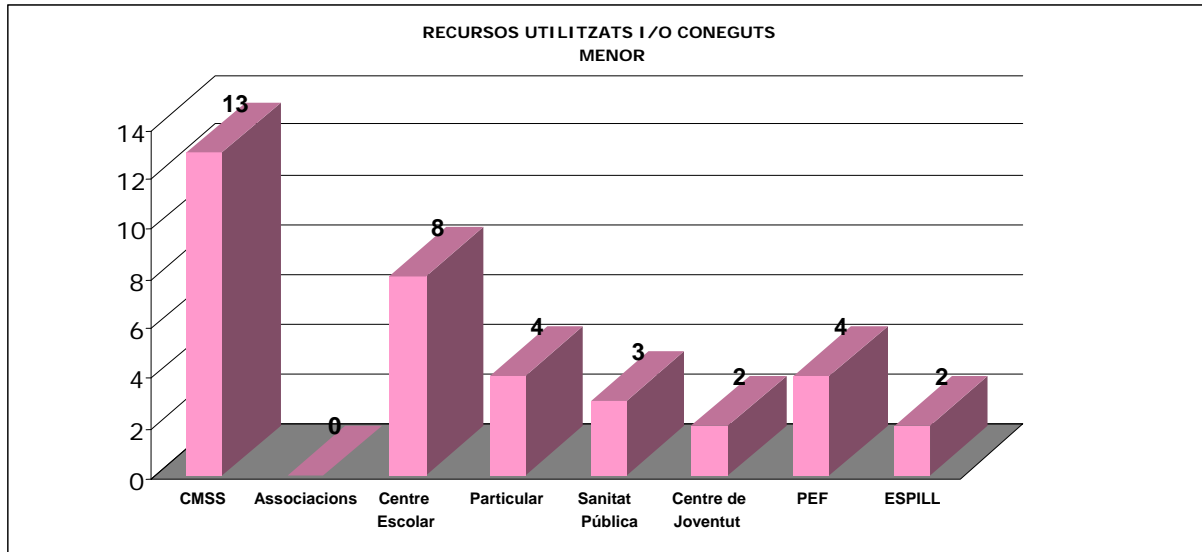


- **ENTREVISTES I VISITES DOMICILIÀRIES**



*Nota:* La majoria de les entrevistes han sigut realitzades al domicili de la dona, oferint també la possibilitat de realitzar l'entrevista al lloc que li resulte més còmode.

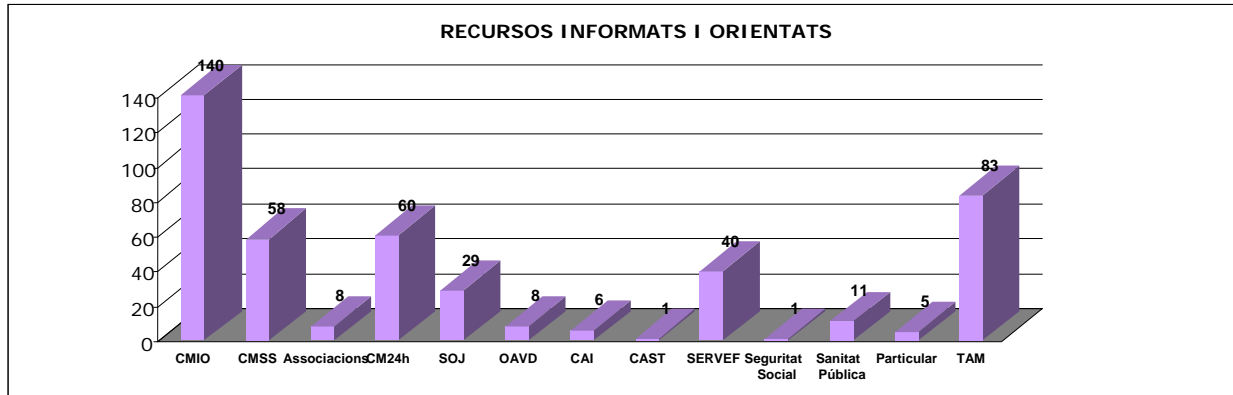
## RECURSOS UTILITZATS I/O CONEGUTS MENOR



*Nota:* El recurs més conegut i/o utilitzat és el CMSS, ja que un dels programes que desenvolupa és el Programa del Menor, en el qual estan incloses les ajudes escolars, atenció psicològica, i l'atenció a menors en situació de risc en general. Estos, de la mateixa manera, poden derivar a recursos més especialitzats: Recurs Municipal d'Intervenció Familiar per a famílies amb menors (SEAFI), Equip de Mesures Judicials i Punt de Trobada Familiar.

El recurs menys conegut i/o utilitzat són les associacions que oferixen recursos per a menors.

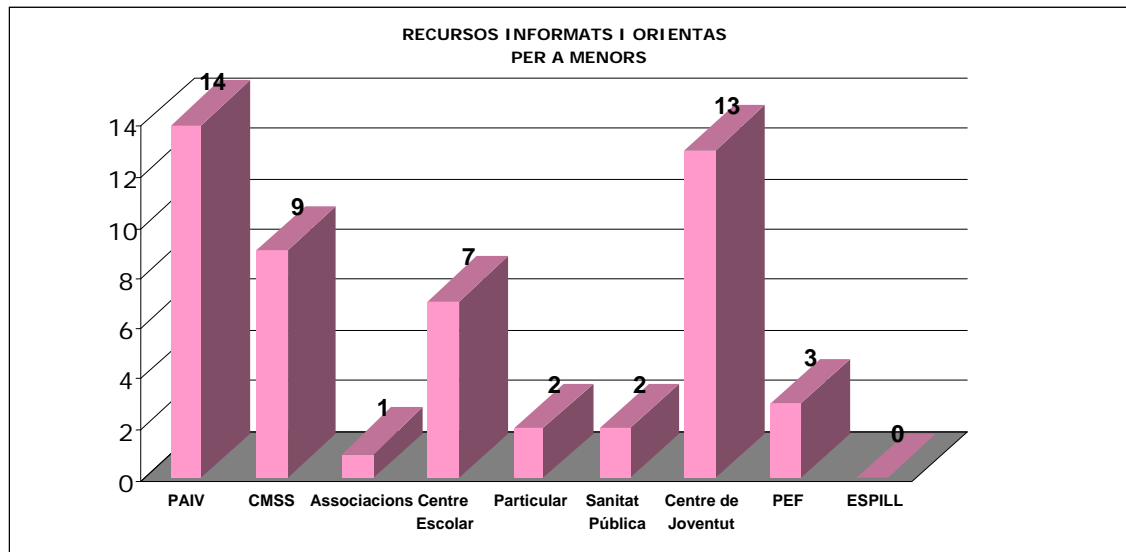
• RECURSOS INFORMATS I ORIENTATS



*Nota:* Dins dels recursos informats destaquem l'orientació al CMI♀ per ser un recurs especialitzat en atenció a dones, seguit del recurs de teleassistència i el CM24h per estar especialitzat en violència de gènere.

Destaquem també l'orientació al CMSS així com al Servei Valencià d'Ocupació (SERVEF); fonamentalment per a la sol·licitud de la Renda Activa d'Inserció (RAI).

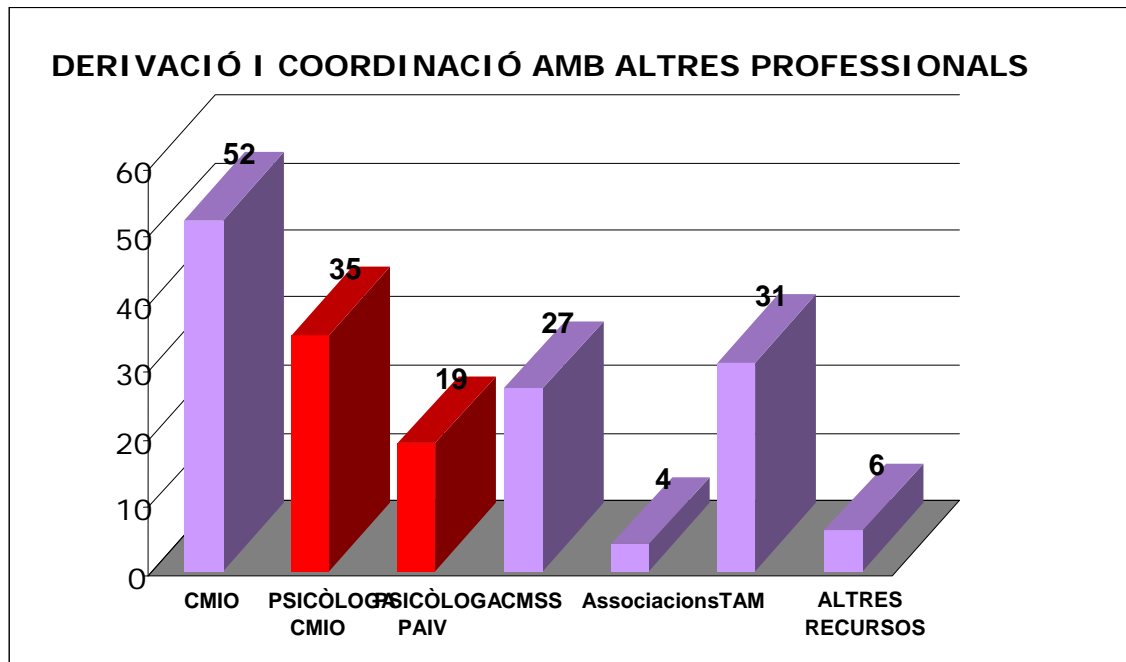
• RECURSOS INFORMATS I ORIENTATS PER A MENORS



*Nota:* El recurs a què més s'ha orientat als menors ha Sicut a l'Atenció Psicològica del PAIV així com als Centres de Joventut.



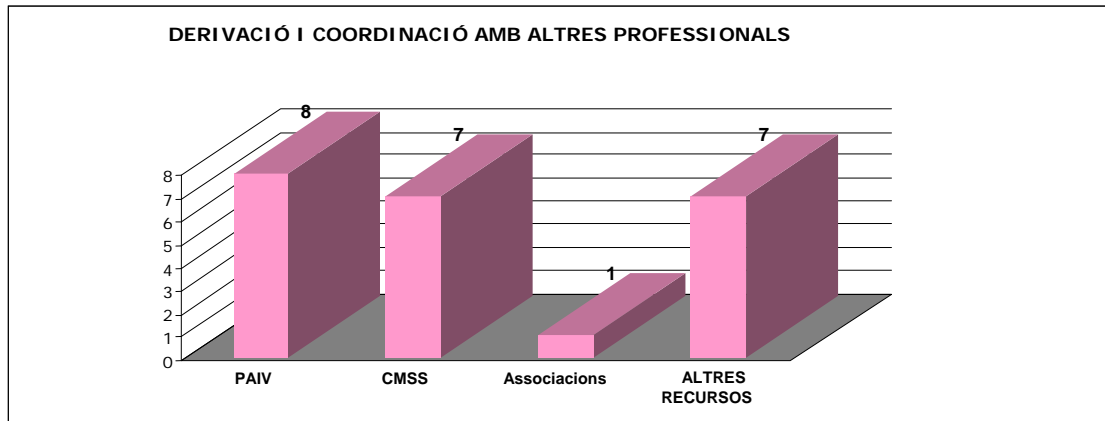
• **DERIVACIÓ I COORDINACIÓ AMB ALTRES PROFESSIONALS**



*Nota:* La major part de les derivacions han sigut realitzades al CMI♀ per a orientació i derivació psicològica, social, jurídica i laboral.

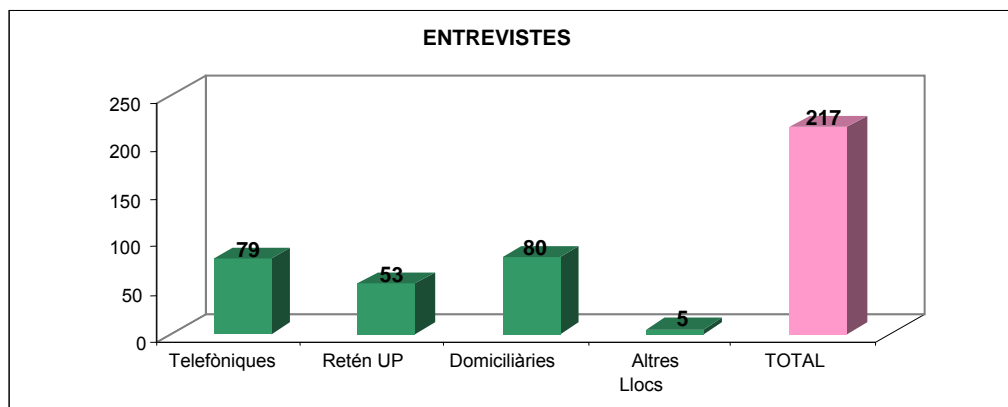
El menor nombre de derivacions ha sigut realitzat a recursos associatius, ja que s'ha prioritzat la cobertura de les necessitats més bàsiques de les dones a altres recursos.

- **DERIVACIÓ I COORDINACIÓ AMB ALTRES PROFESSIONALS DE L'ÀMBIT DEL MENOR**



*Nota:* La demanda per a atenció psicològica de menors prové en la seua major part de la detecció dels/de les professionals del projecte PAIV (treballadores socials ubicades en UPL i professionals del CMI♀), tot centralitzant l'educadora social la dita demanda per a la seua posterior derivació al gabinet psicològic.

## ENTREVISTES I VISITES DOMICILIÀRIES



*Nota:* La majoria de les entrevistes han sigut realitzades al domicili de la dona, oferint també la possibilitat de realitzar l'entrevista al lloc que li resulte més còmode.

## **7. VALORACIÓ I PROPOSTES**

En este apartat volem valorar aspectes que no s'han arplegat fins ara en el document però que considerem que han de reflectir-se en la memòria del centre. Enguany tornem a assenyalar aspectes ja inclosos l'any anterior ja que en alguns aspectes no ha variat la situació.

- En l'apartat de **personal** destacar que som un equip amb escassetat de personal per a poder desenvolupar tots els programes del centre i cobrir un horari tan ampli (dilluns a dijous de 8 a 20 h. i divendres de 8 a 15 h.), sobretot el torn de vesprades en què com a mínim han d'haver-hi 2 persones. **Seria necessari ampliar el personal i/o modificar l'horari.**

A açò cal afegir els problemes d'espai que tenim al **local** i les condicions de baixa lluminositat, falta d'aireig natural, temperatures molt elevades a l'estiu i molt baixes a l'hivern. **Es necessitaria ampliar i condicionar el local.**

- El **problema d'espai** del local també repercutix en les **atencions** que es produeixen pels matins, ja que només es disposa d'un espai per a entrevistes, encara que a vegades habilitem algun altre espai (sobretot en casos urgents).

Enguany s'han registrat més atencions telefòniques, ja que des del CMIO procurem que les dones no hagen de desplaçar-se al centre si no cal.

En la memòria no s'arpleguen totes les atencions que es realitzen, ja que les dades estan tretes del quadre resum on a vegades no s'anoten totes les atencions per acumulació de treball.

Haurem de fer l'esforç de **registrar totes les atencions que realitzem.**

- El programa de **teleassistència mòbil per a VVG** està suposant un **increment del volum de treball** administratiu així com de coordinació amb els 11 CMSS, l'empresa EULEN i amb el grup GAMA de la Policia Local. Açò és a causa de l'augment de la demanda cada any i el que suposa: la tramitació de l'alta immediata de la sol·licitud, el seguiment d'incidències, no localitzacions, les altes excepcionals i les baixes.
- En la coordinació de les **sol·licituds de centres de dona** cal destacar que hi ha un treball previ a la sol·licitud de coordinació amb el CMSS i la Unitat de la Dona que quan no s'arriba a tramitar el recurs no es reflectix en la memòria.
- L'aprovació de la subvenció sol·licitada al Ministerio de Igualdad per al "**PROJECTE D'ATENCIÓ INTEGRAL PER A VÍCTIMES DE VIOLÈNCIA DE GÈNERE A LA CIUTAT DE VALÈNCIA**", ha suposat un augment important del treball però al mateix temps gratificant, per poder dur a terme este projecte. Destacar el treball d'atenció directa i d'acompanyament, que han realitzat les professionals contractades juntament amb la Policia Local, a les víctimes de violència de gènere. **Una vegada finalitzat el projecte hauria d'existir una continuïtat i sol·licitar noves subvencions.**